

Dalian

大连



北方明珠，浪漫之都

- 18位骨灰级玩家联合打造
- 吹海风，吃海鲜，看海豚表演
- 有轨电车感受“叮咛”老时光





大连·攻略

——北方明珠，浪漫之都

关键词

浪漫之都 时尚 海滨

费用

1200-2000 元

天数

3 天

舒适程度

享乐

目录·CATALOG

概述	01
亮点	02
有问必答	03
线路推荐	04
景点	04
活动	06
住宿	08
餐饮	09
交通	09
购物	11
实用信息	12
更多路线	12
小贴士	13
背景	13
跟着它们去旅行	14



印象·IMPRESSION



寒冰 Q 心

那种自由，放纵，休闲，放松，分享，阳光，你的心似乎早已经被作为一名旅游者的快乐旅行所征服。旅行更像是一种更换身份，换掉自己所有的忧虑，烦恼，复杂的人际关系，我喜欢这种感觉，也只有这样才能找回那更加真实的自己。

——《梦幻大连游》



火车在黑夜之中轰隆隆的前行，驶向 700 公里之外的大连。广阔的海洋，从蔚蓝到碧绿，美丽而又壮观。一望无际的大海，充满着神秘。就让我们去真实的感受一下吧！

——《梦想家旅行——大家一起去大海》



大连的海 by wantyou91

关于·ABOUT

漫步在大连的海边 头顶着蓝天 时而几只海鸟在你头顶飞过，此刻你已经初步感受到了大连浪漫惬意的氛围，走在大连的广场，感受着绿地、白鸽、雕塑、喷泉，不由得，你已经为这份惬意所沉醉。再加上蔚蓝的天空，平坦的沙场，奔驰的警马，飒爽的女警，在这绝美的画面下，你还想离开吗？在这浪漫的气氛下，你俨然觉得自己已经走在巴黎的街头，而听到大连的美女操着浓重的东北口音的大连话是，有恍然意识到自己是在东北，没错，这就是东北最南端的“北方明珠”——大连。

心愿单 · I WANNA.....

大连那些不可错过的小事

1. 去星海广场吹海风和散步
2. 在中山广场欣赏俄式建筑
3. 吃一顿美味的海鲜
4. 乘坐横穿整个大连的 201 路铛铛车



亮点 · HIGH LIGHTS

No.1 海滨浴场享受阳光沙滩



沙滩风光 by lltashgy

大连的海滨浴场真是到处都有,既然来到了大连,就过来享受一下海滨浴场的阳光沙滩吧,虽不及热带的海滨,但也能让你在夏季享受舒适惬意的一天了。

No.2 看飒爽英姿女骑警



女骑警 by 一丝飘逸

这绝对是一道非常独特的风景,作为全国为数不多的女骑警的队伍,她们已经成为大家到大连旅游必看的项目之一了,优良的纯种马配上飒爽英姿的美女警察们,绝对让你大饱眼福了。

No.3 体验独特的俄罗斯风情



俄罗斯式建筑 by chengajun1

体验俄罗斯风情?不用去俄罗斯,来大连的俄罗斯风情街就能搞定。在这里,你可以看到街道两旁的各种有俄罗斯风格的建筑,还可以买到好看的,好玩的俄罗斯的配饰以及手工艺品,是买纪念品的一个不错选择。

No.4 老虎滩看海豚白鲸表演



老虎滩的海豚表演 by e 菩萨

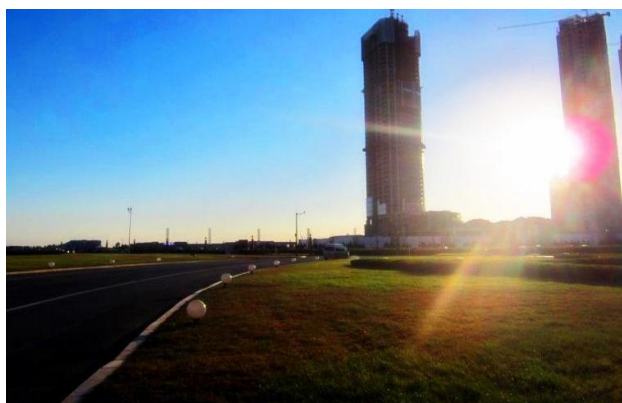
没来过老虎滩,你不敢说你来过大连,没来过极地馆看海豚白鲸的表演,你不敢说你来过了老虎滩。诙谐幽默的表演,让你感到这些庞然大物也很可爱。

No.5 吃一次正宗的日韩料理



日本料理 by 小冉

No.6 感受广场文化

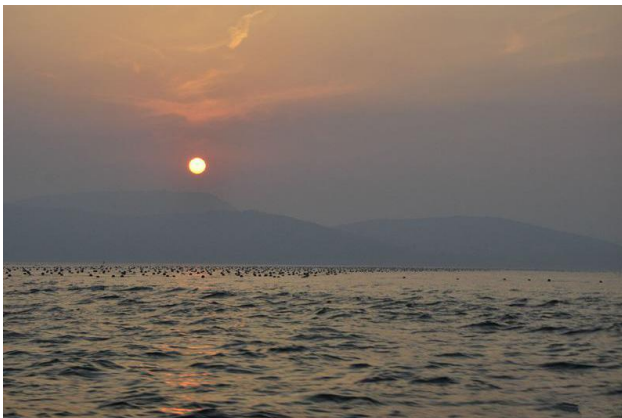


星海广场 by 最爱齐文瑜

大连大大小小的广场大连的广场和公园正以其独特的魅力吸引国内外友人,每年的服装节、赏槐会,烟花爆竹节在这里向世界展示了大连的激情和浪漫。



有问必答 · FAQ



大连晚霞 by wt0wt0

问：去大连旅游的最佳时间是什么时候？

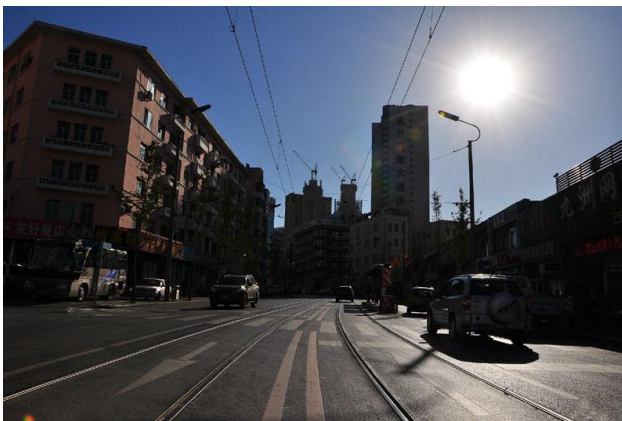
5月-9月气候与景色最佳，大连旅游的旺季从每年5月下旬的赏槐会和出口商品交易会开始，一直到9月上旬的国际服装节结束。8月在星海广场有著名的啤酒节，可以感受不一样的大连。9月过后的半年里，海水凉了，人潮淡了，而大连的美丽并没有随天气和人气而淡去。游人走了，游鱼便回来了，9-10月份是海边垂钓的佳期。再冷一点，冰峪沟的冰灯会开了，或到金石滩的狩猎场去狩猎，也不失为淡季游大连的余兴节目。

问：大连旅游旺季游客多吗？要不要提前预订酒店？

7-8月是大连的旅游旺季，游客最多，因此酒店价格高且难订。5-6月（不包括假期）人少一些，酒店相对好订，而且价格便宜，在此期间可以选择酒店式公寓入住，价格低，条件好。如果是学生族或背包客的话亦可选择大连的青年旅舍。

问：当地饮食是否习惯？

大连作为北方城市，吃得要比南方油多点、盐多点、炒菜多点。浩瀚的大海，把最丰富、最新鲜、最奇异的海鲜产品恩赐给了大连，给大连人的餐桌添上必不可少的一道风景——海鲜类食品，这构成了这座城市的一种饮食文化，与南方有差别的是，大连人吃海鲜，海鲜尽量都是熟的。



大连街道 by wt0wt0

问：大连的物价很贵吗？

作为游客如果要求不高，消费不算高，在大连街边有很多有大连特色的小饭店，大多数都比较卫生，价格实惠，预算不多的人可以尝试一下这种小店，体验一下一个普通大连人的真实生活。

问：大连四季温差大吗？各个季节去都要穿什么衣服？

冬季（11月底-3月初），当地最低温度为14.0-17°C，前来旅游应准备羽绒服、毛衣、手套、牛仔裤、棉毛裤、保暖性好、便于旅行的鞋；

春季（3月-5月），当地平均温度约15°C，应准备茄克衫、毛衣、长袖衬衫、牛仔裤；

夏季（6-9月初），当地最高温度30-32°C，应准备T恤衫、短袖衬衫、短裤、裙子、凉鞋、太阳帽、太阳镜；

秋季（9月底-11月初），当地平均温度约16-20°C，应准备茄克衫、薄毛衣、牛仔裤。



海边 by 大贝

问：大连的海水干净吗？适合下海吗？

大连的海还是很干净的，但是不同于青岛和三亚。因为地处北方，所以石粒较多些，一定记得带上拖鞋。建议在大连要选择知名度高的海滨浴场，距离市内较近的有：付家庄海滨浴场，星海海滨浴场和棒棰岛海滨浴场。距离市区较远的有金石滩海滨浴场。另外，如果想下海玩的话一定要选择夏季天气热海水温度高的时候哦！

问：我有空余时间，周边有什么好玩的？

可以参考“更多路线”版块（P12），去冰峪沟或者旅顺军港。冰峪沟风景区有“北国桂林”之誉。近几年，冰峪开始兴建旅游度假区，新建了度假别墅和中心酒店，开辟了登山、漂流、垂钓、采集山珍野果等旅游项目。每年1-2月，冰峪举办“冰灯会”和各种冰上娱乐活动。如果冬季来的话，还可以去大连周边的温泉感受一下，如旅顺老铁山温泉，安波温泉，铭湖温泉等。

问：大连人说大连话我们能听懂吗？会不会有语言障碍？

当然不会，大连人虽然说话有大连口音，但是都能听懂普通话，而且大连的口音也是很好听出来的，所以到大连来就不用担心语言障碍啦。但如果你是南方人，你要习惯大连人的大声说话的语气，这只是他们很平常的说话方式。



线路推荐 · SCHEDULE

经典两日游

大连这个城市,好玩的好看的真是很多,而且她更是一个来了就不想走的地方,短短的两天时间,我们就走走逛逛那些大连最经典的景区景点吧,走过这些景点,相信大家已经体会到大连独特的魅力了,那接下来我们就抛去烦恼,一起开始我们的经典大连两日游吧。

D1 滨海路-老虎滩

早晨乘车前往海之韵公园沿着滨海路走向老虎滩,欣赏沿途的美景,到达老虎滩海洋公园后,首先到极地馆观赏海洋动物及其表演。午餐在老虎滩内解决,下午先到珊瑚馆看美丽的珊瑚,然后到鸟语林,看各种鸟类的表演,也可以去划水表演场来一次刺激的水上飞车。游玩结束后回到市区,结束一天的游玩。

D2 金石滩-发现王国

早晨前往金石滩景区,先游玩发现王国,体验发现王国中的各种刺激的游戏项目,期间,在发现王国中解决自己的午餐,游玩结束大概已经在晚上,如果还有精力的话,可以再金石滩的海边转一转,看一看夕阳下的大海,然后坐轻轨回到市区。

风情三日游

给你三天的时间,你想记住大连的什么?应该就是浪漫了吧,长长的滨海路,城市迷人的夜色,无不赋予着这座滨海城市的浪漫氛围,如果有三天的时间,我们就再给自己多点时间去沉醉在大连的美丽与浪漫中吧,对于情侣们更要做好准备哦。

D1 大连环城游

第一天来到大连,一定对这座城市充满了好奇,因此既然时间充裕就先了解一下大连这座城市吧!可以乘坐环城旅游巴士(10元/人,可在任意站点多次上下)到森林动物园站(可以不用进入,性价比低),然后步行到星海广场。在星海广场散步后乘坐有轨电车202路到锦辉商场下车,在西安路解决午餐。然后到202终点站兴工街环城有轨电车201路到人民路下车,这里是大连的金融中心,可以在这里喝个咖啡休息一下,感受大连城市氛围的高端部分!从人民路往回走会途径中山广场和友好广场,中山广场有美丽的俄式建筑,友好广场有水晶球,晚上亮灯后光彩夺目。晚饭时间就到中山广场或者大连著名的天津街吃饭。

D2 老虎滩-棒棰岛

老虎滩值得花上一天时间游玩哦,这里有各种各样的游玩项目值得一看和体验。从老虎滩也可以乘船到棒棰岛,如果还有时间剩余,就坐环城巴士到北大桥、燕窝岭和老虎滩西侧的秀月峰景区。晚上可以从海洋公园坐车到市内的青泥洼桥和胜利广场逛逛街。

D3 金石滩国家旅游度假区-发现王国

早晨坐快轨前往金石滩,由于早晨海水太凉,可以先去名人蜡像馆和“名人”亲密接触,也可以去金石缘公园感受大自然的鬼斧神工,欣赏造型各异的石头,然后,去发现王国游玩各种惊险刺激的游戏项目,如果不喜欢刺激的项目,可以到金石滩海滨浴场,在这里感受一下阳光和沙滩也不失为一种浪漫。傍晚乘坐快轨返回市中心,今天可以选择一家海鲜饭店,尝一尝大连的海鲜,酒足饭饱之后,结束今天的旅程。

景点 · SIGHTS

星海广场

亚洲最大的城市广场,为纪念香港回归而建。广场上的汉白玉华表雕有九条龙,寓意九州;广场四周的9只大鼎上刻有“中华民族大团结万岁”,寓意“一言九鼎”。

从广场中央大道中心点北行500米是星海会展中心,南行500米是蓝色的大海,中央大道红砖铺地,两侧绿草如海。星海广场背倚都市,面临海洋,令人心胸开阔。在星海广场享受的就是在树荫、木桥、杨柳、海风的包围下散步的那份惬意。

门票: 免费

开放时间: 周一 - 周日 (全天开放)

地址: 辽宁省大连市 沙河口区南部海滨风景区。

交通: 乘坐23路、202路轻轨电车、16路、406路、711路、801路等公交车在星海会展中心车站下车。

电话: 0411-84377400

TIPS 大连除了星海广场,其他地方是不让骑自行车的,所以

很多大连的孩子至今都不会骑自行车。这么大的广场用双腿走当然会很累,不妨在这里租一辆自行车,广场畅游无阻。

老虎滩海洋公园

老虎滩海洋公园为国家5A级景区,公园内自然天成的碧海蓝天、青山奇石,营造出绮丽迷人的海滨风光,山海互映,景色迷人。这里拥有亚洲最大的珊瑚馆,世界最大、中国唯一的大连老虎滩极地海洋动物馆,全国最大的以鸟类放养为特色的鸟语林,全国最大的花岗岩群虎雕塑,以及神奇的马骊驥根雕艺术馆等全国文明的旅游景点。总之,老虎滩内的游览项目特别多,值得花上一天好好玩,如果到了大连没去老虎滩可就out啦!

门票: 210元(套票)

开放时间: 6:00-22:00

地址: 大连市中山区滨海中路9号

交通:

从火车站出发:

1、从火车站站点乘坐524路到老虎滩站点下车;从火车站站点乘坐7路到三八广场换成712路车,在老虎滩站点下车

2、火车站打车到老虎滩约14元人民币

从机场出发:

1、机场(710路)一五一广场(4路)一老虎滩海洋公园

2、机场(710路)一青泥洼桥(2路)一老虎滩海洋公园

3、乘出租车:约35元,时间约30分钟

公交车:

1、码头(11路,27路)一三八广场(402路)一老虎滩海洋公园

2、码头(13路)一火车站一老虎滩海洋公园

自驾: 沈大高速公路:后盐出口一立交桥(进大连市内方向)一东北路(上香炉礁高架立交桥南行)一五一广场(广播电视中心为标志建筑)一东北桥(南行)一白云隧道一石道街一新起屯一八一路一桃源街一解放路(东行)一老虎滩海洋公园。非高峰期40-50分钟可到达。

电话: 0411-82399398

最佳旅游时节: 4月-10月适宜



TIPS

1、参观极地馆要把握好表演时间，错开人流高峰，可以先看表演，一定要找个靠前的位置，稍微偏一点倒无妨，错开人流高峰最好的办法是别人观看表演时，慢慢地观赏海洋动物，等看表演的人出来后再去午餐然后等着看下一场表演占个好位置，记住一定要多看一遍哦，非常精彩的！

2、珊瑚馆的潜水表演只有短短几分钟海兽馆不少驴友建议不去。

3、在吃海鲜的同时，也要品尝海鲜烧烤的美味哦。

4、极地馆（十分推荐，有很好看的白鲸海豚表演，看到来自极地的海洋动物，还能体验极地独特的气候）、鸟语林（位于园外，可以和各种鸟类亲密接触）、海底世界、珊瑚馆等等。

5、老虎滩的旅游纪念品最值得推荐购买，除了价格比较实在之外，质量也很实在。

圣亚海洋世界

圣亚海洋世界在星海公园内，拥有亚洲最长的 118 米海底透明通道，为大连 5 大 4A 景区之一。圣亚海洋世界整体由圣亚海洋世界、圣亚极地世界、珊瑚馆三部分组成。圣亚海洋世界的建筑富有童话风格，这里的主角是海洋中的鱼类；圣亚极地世界则现代概念浓郁，展现极地风貌主题，这里主角是极地动物。“梦幻海豚湾”是圣亚海洋世界的一张王牌，精彩的人物演员与充满灵性的海豚明星们的表演，极受游客欢迎。圣亚海洋世界是海底通道式的水族馆。

门票：圣亚海洋世界，110 元。

圣亚海洋世界+极地世界+珊瑚世界，190 元。

海洋世界+极地世界，160 元。

开放时间：4月-7月、8月-10月，8:30-17:00

7月-8月，8:20-18:30

11月-3月，9:00-16:00

地址：大连沙河口区中山路 608-618 号（星海广场西 500 米）

交通：乘坐 23 路、202 路轻轨电车、16 路、406 路、711 路、801 路等公 交车在星海会展中心车站下车

电话：0411-84581113

棒棰岛

棒棰岛位于大连市滨海路东段，是一处以山、海、岛、滩为主要景观的风景区。棒棰岛名字的来历是因离岸 500 米远处的海面上有一小岛突兀而立，远远望去，极象农家捣衣服用的一根棒槌，故称棒槌岛。岛上主峰海拔 53.1 米，登临其上，市区景色和海滨风光尽收眼底。

门票：20 元/人

开放时间：夏季 8:00-17:00 周末 8:00-21:00，冬季不开放

地址：棒棰岛海滨 大连市中山区迎宾路 1 号。交通 乘 404、703 路、712 路道山屏街下车，然后打车前往

电话：0411-84339970

最佳旅游时节：5-9 月气候与景色最佳

TIPS 观棒棰岛其实并不一定要下车，沿着滨海路沿线开车基本上可以感受在山上观海的感觉。

滨海路

大连滨海路修于 70 年代，原是一条战备公路，两端被军队镇守。80 年代初，邓小平来大连参观，建议向全市开放，从此这条路变成了一条旅游观光路。1988 年 8 月，国务院将该风景区与旅顺口风景区一并划为国家重点名胜区。每当春暖花开的季节，驱车行驶在这条公路上，一边是长满针阔叶混交林的山峦和盛开着火红杜鹃的山麓，一边是烟波浩淼的大海和千姿百态的礁石岛屿，沿途奇景叠出，美不胜收。

滨海路全长 40 公里，贯穿 12 个主要景点，它像是一条飘逸的玉带，12 个景点就像是镶嵌在玉带上的 12 颗珍珠。

门票：免费

开放时间：全天

地址：辽宁省大连市金州区

交通方式：乘坐 529 路等到海之韵公园下车

TIPS 金石滩的浴场里会有海蜇，所以，当看到白色透明的物体在海水中时不要用手去碰哦，会被蛰伤的。

金石滩

金石滩度假区号称“奇石园林”，三面环海，由东部半岛、西部半岛及两个半岛之间的开阔腹地和海水浴场组成

金石滩度假区的石头是中国仅有的、世界上罕见的、地球上不能再生的。在这里我们可以看到粉红色的礁石、金黄色的石头、独具特色的龟裂石。由于这些奇石非人力所为，而是大自然鬼斧神工的创造，所以，金石滩又称为“神力雕塑公园”。

开放时间：8:30-17:30

地址：大连金石滩国家旅游度假区

交通：1、由大连火车站乘坐城市快轨可直达终点站金石滩，全程 52 分钟，全程票价 8 元。大连城市快轨为两头对开，发车时间为每天 6:00 - 18:30，每 20 分钟一趟。

2、发现王国主题公园巴士专线：游客服务中心 - 发现王国主题公园正门。节假日每 5 分钟一班，平日为每 20 分钟一班。

3、特色小火车黄金海岸专线：游客服务中心 - 黄金海岸东岸往返。游客可持票乘车往返。节假日每 5 分钟一班，平日每 20 分钟一班。

4、特色小火车黄金海岸 - 发现王国主题公园环线：游客服务中心经黄金海岸至发现王国主题公园。节假日每 5 分钟一班，平日每 20 分钟一班。

电话：0411-87900700

最佳旅游时节：5-9 月适宜

金石滩之不可错过：金石蜡像馆、鲜花世界、海水浴场、金石滩跑马场、中国国际游艇俱乐部等等。

金石滩各种票价解说

景区门口右侧的旅游服务中心停车场可以乘坐旅游观光车，到地质公园是 2 元，全程车票是 20 元（可到所有景点，全天有效）。

到了金石滩，可以选择的套票种类有三种：1、120 元套票，包括园内环线巴士，可以节省体力。2、地质公园门票（80 元）+来回快艇（60 元），服务中心可以用专车送到地质公园，不用挤巴士。3、90 元套票，包括金沙滩八大景点和观光车票。

金石滩的海很迷人，还可以坐游艇去看海豚奇石（60 元/人），船票价格是 50-60 元/人，上船之前要谈好价格，可以砍价



发现王国主题公园

发现王国这名字很贴切，尤其是对初次来的游客，站在诺大的广场举目四望，那边的身着光鲜亮丽的卡通形象刚夺了你的眼球，这方的腾越翻转的过山车又抢了你的目光；右边的尖叫声引你前去观望的时候，左边又传来了不绝的赞叹声，一切都那么新鲜，一切都值得你去发现。

公园门口的特色小店流露出浓郁的欧洲风情，走在小路上，它们的如积木般光鲜亮丽的外表，让人驻足欣赏。当注意了每家店铺的名字后，又会被这充满新意的构思所折服。

门票：日场：160 元，学生票 135 元

夜场：100 元，学生票 75 元

开放时间：

每年 3 月底-11 月初营业，冬季不开放。5-9 月开放夜场。

无夜场时每日 9:30-18:00 开放，有夜场时 9:30-21:00 开放。

地址：大连金石滩金石路 36 号

交通方式：以在火车站后侧乘坐轻轨，到终点站金石滩站下车，出站后在广场上有到发现王国专线公交车，二、三分钟就可以到达。（轻轨费用 8 元，公交费用 1 元，共计 9 元，车程 1 小时左右）

最佳旅游时节：4 月-10 月适宜

建议游玩时间：5-8 小时

发现王国游玩注意事项

- 1、景区实行一票制，景区内商品餐饮二次消费项目除外。
- 2、每人每天只能订两张票。
- 3、游客凭订单人的姓名、手机号或订单号到正门左侧的“游客服务中心”领取“同程网购票确认单”。
- 4、游客凭购票单、门票及身份证检票入园。
- 5、发现王国里的游乐项目几乎都有排队，需要预留较长的游玩时间
- 6、园内的大部分游乐活动都比较惊险刺激。低龄儿童是不能参与的，在游乐设施旁会有说明该游戏适合的年龄段，家长们需多加注意，若有不明可以咨询院内工作人员。
- 7、每天 9:30 开园开始在不同的园区，几乎每个景点买都会有各种演出，游客可以按照院内的演出时间安排游玩路线，选择观看。



发现王国的过山车 by jingfeiyue

活动 · ACTIVITIES

参观女骑警基地

在大连市，游客时常都可看到女骑警的身影。大连星海广场距女子骑警队营房(训练基地)有数公里，她们出巡时一般由一辆或两辆特制的警用运输车将马匹与女警运到市区，女警们风驰电掣的一个个活像小老虎从驾驶仓跃下，打开运输车后门将马匹逐一拉出，然后各自分别骑上自己的马匹，成纵队走向街头开始巡逻，女子骑警巡逻队一般分为六人一组，有时也会根据工作需要分两人或三人一组。

门票价格：30 元

开放时间：8:00-17:00

地址：女骑警训练基地位于：大连市中山区中青街 9 号

交通：

- 1、大连市内乘坐 524、703、712 路公交车到“海港医院”下车，车站旁有“龙溪泉小区”，沿小区向里走即可到达。
- 2、市内乘坐出租车 20 元左右可到。

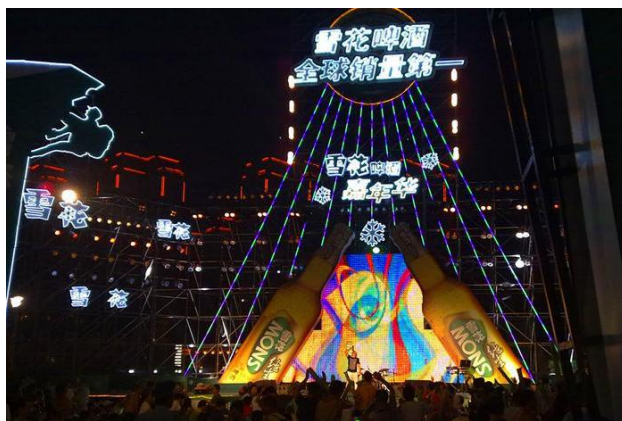
联系电话：0411-82883866

TIPS 如有重大活动，训练基地就不对外开放了，所以在出行之前要提前打电话问一问我。

吃小吃喝啤酒，欢度啤酒节

每年 7 月到 8 月在星海广场都会有啤酒节。包括厂商展台展示、啤酒文化宣传、啤酒畅饮大赛、摄影比赛等活动。门票白天 5 元，晚上 10 元，并免费开放三天。这样的全民狂欢节每年都会吸引众多的啤酒爱好者前来参加，大家欢聚一堂，畅饮无限，无论彼此是否认识，只要大家端起酒杯，大家就不再是陌生人。

TIPS 啤酒虽好，可大家也不要贪杯哦，大家在畅饮啤酒的时候一定要量力而行，不要喝坏了身体呀。



啤酒节的盛况 by 小冉



女骑警 by 烟灭就分手 008

到樱花园看樱花

大连樱花 在每年的 4 月末 5 月初开始盛开，每到樱花盛开，大连各处美丽的樱花园就成了最热闹的地方。这时候的大连气温在 15-20 度间，非常舒适，在这个时候，人们纷纷走向户外，在万花丛中徒步赏樱花、留影，在樱花树下做游戏，与亲友们相聚野餐。赏樱花几乎成了大连人春季必选的休闲项目。

人们习惯性地以为，四月的樱花是最美丽的，其实不然，五月初至五月中下旬才是最好的樱花观赏期，五月时的樱花是双片的，花形更加丰满，色彩更有层次。而五月下旬，樱花日渐凋零之时，樱花的凄美则演绎的淋漓尽致。

推荐景点：旅顺龙王塘樱花园

门票价格：15 元/人左右。

地址：旅顺龙王塘樱花园：旅顺口区郭水西路 1 号

交通：

1、公交车路线

从大连出发：乘坐旅顺南路公交车到达（龙王塘）水上人间车站下车，上车投币 3 元，下车不投币。下车后，沿旅顺南路方向继续前行 200 米左右的岔路口（龙王塘派出所前）右转继续前行 400 米左右到达樱花园。

返回大连：在（龙王塘）水上人间公交车站乘坐公交返回市内，上车时不投币，下车时候投币 3 元。

2、自驾路线

自驾车从大连出发可沿旅顺南路到达龙王塘街道后，在龙王塘派出所前的路口右转进入



盛开的樱花 by qiliuqiliuqi

到海滨浴场感受水清沙幼

到海边游玩的人都想舒舒服服洗个海水澡，大连的海边就有很多的滨海浴场，大多数的海滨浴场都是沙细浪浅，水质优良，而且还有沙滩排球，水上飞车，冲浪等娱乐设施，有些海滨浴场还能赶在退潮的时候捡到贝壳，让人玩得尽兴，乐在其中。

傅家庄公园浴场

位于大连海滨风景区中部傅家庄公园内，海岸线长达 450 米，沙滩平均宽度 31.5 米。海水污染少，水质清澈，沙质柔软，广场宽阔。建有大型海水多功能游泳池 3000 平方米，用鹅卵石铺成的按摩路 260 米。

门票：免费

交通：702 路、5 路、541 路在傅家庄车站下车。

棒棰岛浴场

位于大连海滨风景区东部，是大连最好的滨海浴场之一。海滩由均匀的小卵石组成，水质清澈，无污染。浴场周围山峦起伏，树木茂密，悬崖峭壁险峻，环境优雅，风景秀丽。浴场实行综合性封闭管理，更衣、淋浴等服务设施齐全。

门票：20 元

交通：因没有直通公交车，可以乘坐 703 路公交车在山屏街（终点站）下车打车前往，约 10 元左右。可以选择从老虎滩坐快艇到岛上，乘快艇的时候可以尽情得亲近大海，张开双臂拥抱海风，感觉相当酷爽哦！

金沙滩海滨浴场

位于大连市滨海路西段（离星海广场很近），距傅家庄浴场很近。海

水碧透，水质优良。人工筛制的细沙滩，柔软宜人，人体舒适度指数很高。在金沙滩，不仅可以在灯光浴场中享受夜游之美，而且还可以骑上水上自行车，玩一把心跳。

门票：5 元

交通：702 路、5 路在银沙滩车站下车。从星海广场附近乘坐出租车到达费用约 10 元左右。

海之韵公园浴场

位于大连市北部海滨风景区最东端的东海公园内，近海浴场总面积 3.5 万平方米，海水深度 0-13 米，水质优良，无污染，沙滩多为鹅卵石。除了游泳外，还可以参与快艇、手划船、脚踏船等娱乐活动。

门票：自 2013 年 4 月 15 日起已施行免费开放。

交通：乘坐 31 路、24 路公交车到寺儿沟下车，换乘 59 路或 201 路终点既是海之韵公园。

TIPS 海之韵公园禁止各类机动车辆入内，禁止攀爬各类雕塑岩壁，禁止乱扔杂物。

大黑石海滨浴场

位于营城镇西部 距市中心 30 公里。度假村占地 7.6 平方公里，有 3.5 公里的黄金海岸线，160 处自然和人工雕琢的景观，其中著名的月亮湾海水浴场最吸引游客，这里水质清澈，滩缓沙纯。就算是旅游旺季，在黑石也不会出现夸张的“下饺子”情景。

门票：8 元

交通：在火车站乘坐“建设街—大黑石”（全程 2 元）的公交车可直达浴场



住宿 · LODGING

大连市拥有星级酒店 166 家。大连的宾馆酒店之管理水平和服务质量，均在国内保持先进地位。既有接待国宾团队的理想下榻之处，也拥有能满足富商巨贾至普通游客不同需求的各类档次的宾馆、酒店、旅馆。

大连有无数旅馆、招待所可供选择，非淡季价格一般在 40-100 元人民币不等，并且服务周到，十分实惠，是背包族游客的首选。当然，周边村镇的农家、渔家价格更是便宜，赶海归来吃上一顿渔家风味，倒在通铺大炕上舒服睡一觉，每人每天 15 元左右。
青年旅舍

大连美丽国际青年旅舍 最具特色

是 YHA 的青年旅舍，内部有非常温馨的感觉且地理位置非常好，很容易找。去老虎滩、森林公园、付家庄、百年城看电影、胜利广场溜达，都有公共交通可以到达。旅舍位于高档别墅区内，幽静、清雅，旅舍内还有满墙的游客涂鸦作品，可以参考大家的旅游胜地去游玩。

参考价格：床位 45 元起

地址：辽宁省大连市西岗区八一路 133 号仲夏花园小区 8A

联系电话：0411-82470837

大连天天国际青年旅社

旅舍环境不错，旅舍提供各种房间和男女床位、自助厨房、洗衣房、桌球、上网区、阅读聊天区。服务很好，老板人很好，很有家的感觉。这里交通也方便，离西安路近，毗邻星海广场和西安路商业中心、各种银行、邮局。

参考价格：床位 49 元起

地址：大连市沙河口区华北路 235 号（近敦煌路）

联系电话：0411-84442458

大连南山国际青年旅舍

离中山广场友好广场很近，植物园离旅舍也不远，最近的是日本风情一条街，步行一两分钟就到。旅舍周围都是些上百年的历史别墅建筑区，很有感觉，偶尔会遇到有拍电视剧的剧组。

参考价格：床位 50 元起

地址：大连市中山区明泽街 114 号

联系电话：0411-82631189

酒店

格林豪泰快捷酒店

大连的各大商圈都有格林豪泰酒店的连锁店。酒店周边配套设施一般齐全，交通、购物及为便捷。到是商务、旅游、度假的不错选择。酒店设施齐全，服务不错。

参考价格：100 元起

地址：大连市西岗区建设街 76 号（火车站店）

联系电话：0411-83676555（火车站店）

大连富丽华南山花园酒店

酒店座落于大连市风景秀丽的南山之麓，南靠植物园，北临明泽湖，交通便利，环境幽雅，空气清新；独特的西方建筑风格和日式皇家园林美景相融合，给人以清新自然的感觉；备有各色美味佳肴。拥有比较完备的健身设施和舒适的活动环境；健身中心拥有美国著名品牌的健身器材，还有桌球室、乒乓球室、棋牌室众多运动娱乐设施；独具特色的玻璃顶阳光游泳池坐落于美丽的庭院之中，可边游泳边享受庭院美景。

参考价格：320 元起

地址：大连市中山区枫林街 56 号

联系电话：0411-82715555

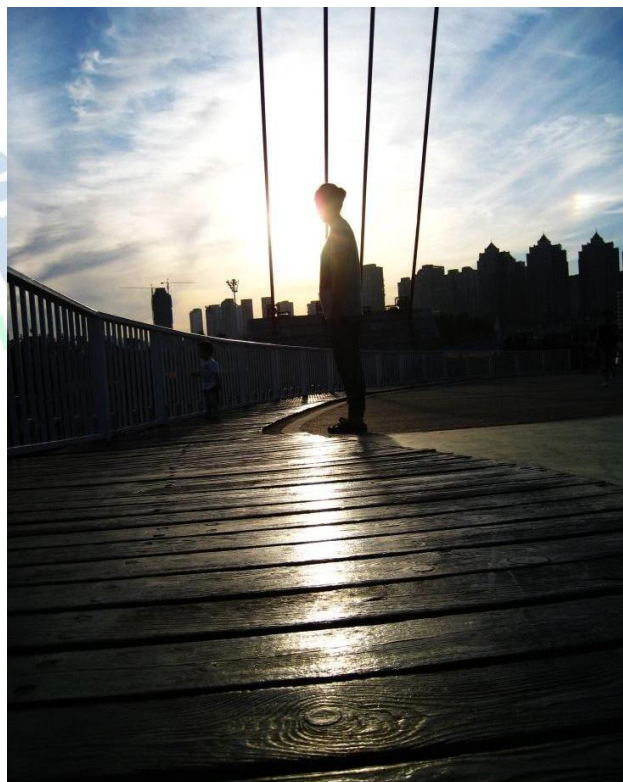
九州华美达酒店

地处黄金地段的市中心商业繁华区，交通十分便利，步行即可到达至火车站，驾车至亚洲最大的广场——星海湾广场极为便利。性价比很高，服务态度好，地理位置好，早餐很不错。

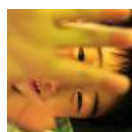
参考价格：382 元起

地址：大连市中山区胜利广场 18 号

联系电话：0411-82808888



夕阳下的木栈道 by 酥死晨



酥死晨

从前出差到过大连，对大连的记忆是干净和凉快。当然，大连海鲜和饺子也是每次来到大连比较核心的驱动力。——《浮光掠影逛大连》



餐饮 · EATING

美食·DELICACY

烤鱿鱼：大连的烤鱿鱼在全国闻名，以肉质鲜嫩，营养价值高著称，鲜嫩的鱿鱼再经过炭火的烧烤，真是在大老远就能闻到它所散发出来的美味。烧烤店通常经营到半夜，是个聚会的好地方！

海蟹：大连特产飞蟹和赤甲红，到大连旅游，螃蟹自是不可不尝。大连的螃蟹肉质鲜嫩，味道鲜美，富含蛋白质，维生素等，营养丰富。

海蛰子：大连最家常的一道菜，到大连来一定要尝一尝哦。

炒焖子：这是大连人最爱吃也最常吃的菜之一大连人对它可是有着一股说不出的亲切和喜爱。

推荐餐馆

大连特色菜

品海鲜

品味和服务在大连绝对一流，很多本地人光临，海鲜很新鲜，价格也比较靠谱。

推荐菜品：夏威夷贝、翡翠海胆汤

地址：中山区北斗街 46 号二七广场内（近鲁迅路）

电话：0411-82719688

大地春饼店

来了这家发现你也许会发现，原来这么多菜都可以卷着吃，喝着啤酒吃着卷饼，那味道一定能令你陶醉。

推荐菜品：春饼、大地熏肉、京酱肉丝

地址：沙河口区黄河路 696 号（近西安路）

电话：0411-84611688

火锅

翠峰苑

大连本地的连锁火锅品牌，性价比很高，是大连本地人也爱去的地方。

推荐菜品：鸳鸯锅、虾滑、芝士牛肉丸

地址：甘井子区黄浦路 391 号

电话：0411-84676888

何仙菇火锅店

以菇类为主的火锅店，很健康的饮食，在大连人气非常高！

推荐菜品：春饼、京酱肉丝、鱼香肉丝

地址：近郊瓦房店市长兴岛管委会附近

韩国料理

圣道烤肉

大连离韩国近，所以韩国料理很地道。圣道烤肉在大连有很多家分店，很好找。

推荐菜品：蜜汁牛肉、五花肉、海鲜饼、南瓜粥

地址：沙河口区西安路 99 号福佳新天地广场 3 楼

电话：0411-83893736

交通 · TRANSPORTATION

到达与离开· GETTING THERE&AWAY

飞机

大连国际机场即大连周水子国际机场位于大连市甘井子区迎客路 100 号，是国内主要干线机场和国际定期航班机场之一。

电话：0411-83886699

机场交通：

1、乘出租车 20 多分钟即可抵达，周水子机场的出租车都排队等候在机场大门的最右侧，从市中心到机场要 30 元钱左右。

2、有 516、532、701、710、9 路等公交线路直达市内，票价 1 元到 2 元不等，到达机场要 40 分钟左右。

3、大连民航大厦位于西岗区中山路 143 号，有民航班车前往机场，票价每人十元，中途不停车。

火车

大连火车站位于大连的市中心——青泥洼桥，位于沈大线终点，是连接海陆空运输的枢纽，与东北华北等铁路网相连接，可到达东北地区以及北京上海等全国各大中城市。大连与北京，沈阳长春哈尔滨等地之间还有专门的旅游专线列车。

电话：0411-82603331

交通：

在大连火车站前有 7、13、31、31 路区间、101、201、203、203 路区间、408、414、522、524、531 等路公交车，火车站北广场有快轨可以通往金石滩，途经开发区，贯穿大连的南北。

轮船

大连的海上客运航线可谓四通八达，驰名中外的大连港与 150 多个国家和地区的港口有航运往来，至烟台、威海、蓬莱、天津新港和长海县各海岛天天有航班往返，此外，大连至烟台和长海县还开通了高速旅游客船，大连到韩国仁川也有定期客轮往来。

大连各港口的问询电话：

大连港问询电话：0411-82634241

皮口港问询电话：0411-83400316

大长山岛鸳鸯港问询电话：0411-89885000

大长山岛金蟾港问询电话：0411-89882493

小长山港问询电话：0411-89746030

獐子岛港问询电话：0411-89767007

广鹿岛港问询电话：0411-89759373

海洋岛港问询电话：0411-89788804

大连乘船注意事项

1、大连港客运站位于城东五五路北首，有 801 路、13 路、11 路等公交车通往市内。大连港面积很大，从候船室到泊船码头还有港区公共汽车接驳，因此开船前半小时抵达候船室是有必要的。

2、乘船去大连，除了能够在甲板上享受清新的海风、荡漾的海浪和迷人的海上日出日落，最大好处还在于大部分去大连的船都是夕发朝至的滚装船，你可从天津、烟台、威海、蓬莱，甚至上海直接把私家车开上轮船底舱，一同运到大连。以天津—大连为例，小客车运价 300 元左右，比走高速公路省钱。这样你就可以轻而易举地在大连自驾车出行了。



渔人码头 by 猫火火

长途汽车

大连市有 5 个主要长途汽车站，其中，以经营室外长途运输为主的有：建设街汽车站和港湾桥汽车站。以开往旅顺为主的有：刘家桥汽车站和黑石礁汽车站，而北岗桥汽车站则是以开往辽宁省内和旅顺的客运汽车为主。

建设街汽车站：

地址：大连市西岗区建设街 36 号

联系电话：0411-83763369、0411-83605274

北岗桥汽车站

地址：大连市西岗区鞍山路 20 号

联系电话：0411-83628681

港湾桥汽车站

地址：大连市中山区长江路 124 号

联系电话：0411-82823173

刘家桥汽车站

地址：大连市甘井子区周山街区委 1 号楼旁

联系电话：0411-86645107

自驾

大连公路系统非常发达：沈大高速纵贯辽东半岛，把沈阳、辽阳、鞍山、营口、大连五大城市紧密相连。丹大高速经庄河直通丹东。“哈大线”直通哈尔滨。东北沿边大通道“鹤大线”（201 国道到鹤岗）和纵贯大通道“黑大线”（202 国道到黑河）都以大连（旅顺）为起点。



发现王国夜景 by wantyou91

当地交通· LOCAL TRANSPORTATION

公交车

大连的公共交通非常发达，完全可以乘公交车自助旅行。市内公交线路百余条，其中有全国仅存的有轨电车线路 2 条。大公交首班车时间 4:00-4:30，末班车时间 22:00-23:50，平时行车间隔 3-8 分钟，高峰期 1-2 分钟就有一趟车。还有两条双层观光巴士线路。

实行无人售票，单一票价 1 元 2 元不等，主动刷卡，投币不找零，除电车外大部分采取前门上后门下。按营运方式分，1-35 路、37-39 路为公共汽车，101 路车头为无轨电车，201、202 路为轻轨电车，“4”字头为合资合营企业经营的公共汽车（404 除外），“5XX”为小公共汽车，“6XX”为通向近郊新建住宅小区的公共汽车（已改为普通公交车），“7”字头为联营公司经营的公共汽车，“8”、“9”字开头的为观光公交车。

有轨电车

大连的有轨电车是 1898 年俄国人在大连建设的，有 100 多年的历史，目前 201 路有一部分是老式电车，剩下的则都是新式电车。

201 路由西到东从兴工街到海之韵公园（东海公园），实行无人售票，中途不需换乘，票价是车型不同分为 1 元和 2 元。

202 路北起大连市西商圈，东至高新园区，主要客流量是高新园区工作人员和异地游客。

轻轨

大连的轻轨目前有 4 条线路，分别是：大连火车站——金石滩、大连火车站——保税区、大连火车站——九里、九里——开发区。轻轨起步价 1 元，全程 8 元吗，按站加价。

旅游环线

外地游客旅游观光也可以选择旅游环线，它采用日票制，凭当日车票可以在途经站点多次乘车，任意上下。车上配有导游，会简单介绍沿途经过的景点，白天线路和晚上的线路略有不同，晚上的线路经过星海广场，可下车欣赏星海广场的夜景，发车间隔 30 分钟。旅游环线每年的 4 月中旬到 10 月底运营，冬季和恶劣天气时停运。票价 10 元。

1、白天线路：8:00 - 17:00。大连火车站—人民广场—星海会展中心—大连贝壳博物馆—森林动物园南门—傅家庄—燕窝岭婚庆公园—北大桥—鸟语林—老虎滩海洋公园—港湾广场—中山广场—大连火车站。

2、晚间线路：18:30-20:30。大连火车站—青泥洼桥—希望广场—人民广场—奥林匹克广场—马栏河桥—和平广场—星海会展中心—星海广场—和平广场—大连晚报社—奥林匹克广场—人民广场—希望广场—青泥洼桥—友好广场—中山广场—人民路—港湾桥—人民路—中山广场—友好广场—大连火车站。

大连市内交通注意事项

1. 旅游环路车每经过一次大连火车站，会重新计费，票据会回收，需再次购票。因此乘车时请留意行车方向和沿途站点。
2. 在大连的热门旅游景点等候旅游环路车，要做好挤不上的心理准备，环线每 20 分钟一班，可以等待下一辆。
3. 大连出租车在前排客人座位前面有一个小动物和数字的标志，乘客只要记住这个，就不怕遗忘物品找不到车了。
4. 大连的出租车拒载和拼车很正常，尤其雨雪天这种现象在当地人看来很是正常现象，如果你是四个人搭车，建议让一个人去拦的士，因为司机总是希望在之后的路途上可以多搭上几个人，多赚份钱。
5. 在大连市有不少山路，而且大连司机开车速度很快，容易晕车的人要有准备。



出租车

大连的出租车白天时段(5:00-22:00)起步价8元,限乘3公里,以后是2元每公里;夜间时段(22:00-次日5:00)起步价10.8元,限乘3公里,以后是2.34元每公里。出租车上的蓝色顶灯代表国营,白色顶灯代表集体或合营,黄色顶灯代表私营。

租车

大连拥有比较多的大型自驾车租赁公司,车型和选择都比较多,如吉安、君腾租车等。

君腾租车:

地址:中山区人民路海桥大酒店602室

电话:18042660163

吉安租车:

地址:中山区三八广场大通金融大厦615室

电话:13998573987



大连的轻轨 by boby4292



寒冰Q心

一个世界,像是一个人在呐喊咆哮,但却不会寂寞不会孤单,不知道明天会发生些什么,但如果你明白的话这就是旅行的意义...

——《梦幻大连游》



boby4292

想起张爱玲的沉香炉-第一炉香。寻出家传的霉绿斑斓的铜香炉,点上一炉沉香屑,听她讲一支故事。。在大连,还有拉辫子,走铁轨的电车,甚是有趣,奇怪的是却和大连的轻轨长成一副模样。

——《大连暴走狂徒》



boby4292

夜晚的海风很凉,两个人不知不觉聊到8点多,赶紧打道回府。虽然多年来也没有很多联系,朋友也经历了许多我所不知道的事情,可是我觉得他还是那个善良可爱的他,时光并没有带走那些美好的品质。

——《大连自虐游》

购物 · SHOPPING

大连既有很多大商场,可以满足你在都市中购物的需要,同时,大连的特产螃蟹、牡蛎、苹果等也深受大连游客的喜爱。

特产 · SPECIALTY

海八珍

所谓的海八珍指的是海参、鲍鱼、扇贝、对虾、蚬子、海红、蛰子、牡蛎。

大连所产的“五行刺”被称为“参中之王”,营养价值极高,被列为“海八仙”之首。

鲍鱼素有“海中软黄金”之称,肉质细嫩,营养丰富。

对虾形态优美,肉质鲜嫩,营养丰富,大连是我国对虾的主要产区,春天是,大连的虾肉最为肥美。

海红又叫贻贝,有“海中鸡蛋”之称,营养丰富,适宜炖汤,也可制成干菜,味道鲜美。

蛰子又叫毛蚶子,肉味鲜美,营养丰富。

牡蛎也叫海蛎子,是大连最为家常的一道菜,既可以熟食又可以鲜食,也可以将其与东北的酸菜粉条一起炖,味道独特而又鲜美。

大连苹果

苹果是大连的主导水果,大连的苹果甜脆可口,个大色美,也是馈赠亲友之佳品。

贝雕工艺品

大连作为海滨城市,有各种千姿百态的贝类工艺品,形象生动,栩栩如生,既有精美的配饰,也有巧夺天工的动物雕塑,以及风铃挂饰等等,也是馈赠亲友,旅行纪念的不错选择。

紫水晶

大连最有特色的矿物产品莫属紫水晶了,紫水晶晶莹剔透,象征着宁静安全,带人带来智慧和灵感,对于改善失眠,提升心灵的融洽度都有一定的作用。

推荐购物区 · RECOMMENDED PALCE

青泥洼商圈

青泥洼商业区位于大连火车站南方,是大连最繁华的商业区,其中有很多的大商场,也有很多百年的老店。

主要商场:大连商场、麦凯乐大连商场、大商新玛特购物中心、胜利地下商业街等等。

地址:大连火车站附近

交通:2、5、15、16路公交到大连火车站。

胜利广场

大连胜利广场位于大连市中山区、大连火车站前的青泥洼桥商业中心区,它的地下是多层庞大的购物、娱乐、餐饮和休闲于一体的综合型五星级商场,是大连名副其实的“不夜城”,适合年轻人和时尚达人。

地址:大连火车站附近

交通:2、5、15、16路公交到大连火车站。

大菜市

大连的平价购物天堂,物品应有尽有,只有想不到,没有找不到。这里可以号称大连买东西最便宜的地方了。

地址:火车站北广场,轻轨车站的旁边



天津街购物街

天津街购物街是具有百年历史的的老的商业街，现在既有天津老街的建筑风格，同时，也融合了现代的建筑风格。

主要商场：天百大楼、国泰商厦、巴黎之春购物中心等

地址：中山区

交通：30 路公交车到中山广场，步行至天津街即可。

TIPS 去天津街购物，买东西基本上可以往一半砍。那里假货也比较多，要注意辨别。

和平广场商圈

主要商场：凯德和平广场和千盛百货

地址：沙河口区高尔基路

交通：28、23、202 路公交车均可到达

奥林匹克商业区

主要商场：百盛商场

地址：长春路百盛购物

交通：4、15、22、23、701 路公交车均可到达。

实用信息 · INFORMATION

银行

大连是比较成熟的旅游城市，在城市各处都可以找到各大银行。

医院

大连医科大学附属第二医院

地址：大连市沙河口区中山路 467 号

电话：0411-84671291

大连大学附属中山医院

地址：辽宁省大连市中山区解放街 6 号（中山广场南 200 米）

电话：0411-62893015 或 0411-62893116

大连市第三人民医院

地址：大连市甘井子区干山路 40 号

电话：0411-86507500 或 0411-86503686

紧急电话

旅游质量投诉：024-86230222（省）/0411-83769989（市）

邮局

大连市邮政局航空邮件交换分局

电话：0411-86645297

地址：迎客路 86 号

大连市邮政局

电话：(0411)82806379

地址：大连市中山广场 10 号

上网

大连有多处网吧，很多旅店可提供宽带上网。部分旅店和餐厅会提供 wifi 服务。大连提供免费 WiFi 的公共场所很多，西安路、和平广场、青泥洼桥都有 wifi。

更多路线 · OPTIONS

冰峪沟（1 天）

冰峪风景区素有“辽南桂林”之美誉，蜚声海内外。被誉为“天然动植物王国”的辽宁仙人洞国家森林公园是庄河市又一旅游胜地与冰峪相邻。这里的珍禽野兽、奇花异草多达上千种，这里六百多公顷的赤松林风不然亚洲乃至世界上都堪称一绝。

冰峪被冠以“辽南小桂林”、“东北九寨沟”、“东方小瑞士”的美称。冰峪的山既有北方山岭粗犷豪放的气势又有南国峰峦玲珑秀美的风姿。其中最著名的要数龙华山腰的仙人洞，洞内有道佛两家寺庙日日香烟缭绕，故而得名。

最佳旅行时间：7、8 月，此时漫山遍野的绿色，可感受山间的凉爽。

门票：120 元（包括两次乘坐游览观光船）学生和老人（70 周岁以上）持证 95 元

游玩时间：一天

交通 · TRANSPORTATION

- 1、从大连北岗桥乘客车到庄河，再换车从庄河到冰峪沟。
- 2、在大连火车站前乘专线观光巴士 2 个多小时直达；
- 3、从大连到冰峪沟的直达汽车：在北岗桥长途客运站可以乘坐豪华大巴，每天早 7:20 有车，票价：45-50 元。

餐饮 · EATING

在冰峪风景区外有很多农家，这里有很有特色的农家饭，而且价格便宜，蔬菜都是现摘的，很新鲜，最有名的是庄河特产大骨鸡，比正常的家鸡大，而且味道更鲜美，还有新鲜的河虾、贝类、山野菜、山菇、绒山羊，而且价格不贵。

行程 · SCHEDULE

早餐后乘车去皮口港，乘车前往庄河冰峪沟，乘游船游览云水度、仙人渡、双龙汇、试剑石。

午餐后游览天门山国家森林公园，观干佛洞、天山洞、古松、天门峰、观景台、将军石、天门湖等景点。

住宿 · LODGING

冰峪沟旅游度假区内可供住宿的地方不多，总体上住宿条件不尽相同，只是价格偏高。

推荐住宿：

- 1、临水别墅区：依山傍水，风景优美，集度假、餐饮、娱乐为一体，是冰峪沟景区内条件最好的地方。
- 2、冰峪服务接待中心：是度假区最大的面向大众阶层消费的服务中心，目前已经拆除重建。
- 3、民族风情园：位于跑马场附近。
- 4、小桂林接待中心：位于南门停车场，只有普通间。



旅顺 (1天)

一担两海，一港写春秋，一个旅顺口，半部中国近代史。旅顺位于辽东半岛最南端，属大连市辖区。东临黄海、西濒渤海，南与山东半岛隔海相望，北依大连，距大连市45公里。旅顺口区是国家级风景名胜、国家级自然保护区、国家级森林公园，国家森林公园和历史文化名城，也是我国北方重要的军港，中日甲午战争、日俄战争都发生在这里。

旅顺口全境属长白山余脉构成的沿海丘陵地带，东高西低，山丘较多，被称为辽宁的“天涯海角”。

门票：白玉山景区：38元（太早或太晚去，卖票的没来就不用买）

旅顺军港：5元

开放时间：全天

最佳旅游时节：4-10月适宜

旅顺之不可错过：旅顺军港（军港公园）、蛇岛、旅顺火车站（电视剧《情深雨蒙蒙》中车站的拍摄地哦）、白玉山、旅顺鳄鱼馆（有来自泰国的人妖表演哦）、电岩炮台、东鸡冠山日俄战争遗址、203高地、日俄监狱旧址等等。

交通 · TRANSPORTATION

火车

大连到旅顺现在每天运营两趟往返列车：N129/N130次，6331/6332次。N129/N130次车速较快，为中途不停站的直达车，全程58分钟，硬座票价7元。6331/6332次是慢车，全程1小时44分，票价4.5元。虽然速度较慢，但在市内周水子、沙河口水、营城子等站可以就近下车，而且价格便宜。

TIPS 千万不可听信在大连火车站周边拉客去旅顺玩的旅游车！

汽车

旅大快速公路链接旅顺口区和大连市，从旅顺口到大连（黑石礁）驾车仅需半个小时。旅顺汽车站位于九三路，有发往大连及旅顺各乡镇的班车。旅顺汽车站发往大连的班车有三条路线：

旅顺南路：即201国道，是旅大之间路程最短、时间最省的通道，全长40公里，已建成高等级快速公路。前往大连黑石礁，中巴车约需40分钟。每6-9分钟发一班车。

旅顺北路：即202国道，全长44公里，路况较好，每8分钟发一班前往大连甘井子区刘家桥汽车站的公交大巴，末班车18:00。从旅顺去开发区、金石滩或去往沈阳方向，走北路为宜，可避开大连市中心。

旅顺中路：全长46公里，有一段是山路，路况较差，不过沿途风光秀丽，路过大西山水库。这条路线沿途游览项目较多，适合自驾或郊游。这条线上的班车较少，25分钟1班，终点为大连西岗区北岗桥汽车站。

轮船

旅顺新港位于旅顺口区羊头洼港东侧，距旅顺城区12.3公里。旅顺汽车站7:00-17:00每半小时有一趟车发往新港，约25分钟车程。大连北岗桥汽车站每天10:10、16:25也有两班直达旅顺新港的班车，票价7元。旅顺新港开通了往返环渤海沿岸许多港口的航线，如山东的蓬莱、东营、龙口等。

出租车

旅顺的出租车价格和大连一样，车型有桑塔纳、捷达等，起步费8元（3公里），超3公里后每公里单价1.2元。

包车

如包出租车旅游，一天要60-100元，如抓紧一点，包半天30-50元就够了（价格视人数和旅游旺季情况上下浮动）。

行程 · SCHEDULE

早晨到火车站乘火车前往旅顺口，下车观赏俄罗斯风格的旅顺火车站，接着去旅顺军港，感受曾经的硝烟滚滚，午餐后前往白玉山风景区，欣赏秀丽的自然风光，参观白玉塔和旅顺海军兵器馆等战争遗迹。从白玉山下来，前往日俄监狱旧址和万忠墓纪念馆参观，凭吊历史，感叹历史的变迁。

小贴士 · TIPS

1. 大连风很大，所以到大连游玩的话，要准备好防风的帽子，衣物。
2. 大连天气变化快，大家早晚可以带一件长袖衣服，以免不适。
3. 虽然大连的治安很好，可出门旅行还是要好好照管好自己的财物，以免丢失。
4. 不建议戴隐形眼镜，戴隐形眼镜在大连玩不太方便，一些水上项目以及惊险刺激的项目戴隐形眼镜会很危险。
5. 如果有学生证一定要携带，并充分利用好。大连很多经典景点的门票都不便宜，使用学生证可以使你省下一笔。

背景 · BACKGROUND

地理气候 · ENVIRONMENT

大连，位于中国东北辽东半岛最南端，西北濒临渤海，东南面向黄海，有包括大小岛屿260个，是全国14个沿海开放城市之一，是中国辽宁省的一个重要沿海港口城市，省内第二大城市，是中国东北主要的对外门户；也是东北亚重要的国际航运中心、国际物流中心、区域性金融中心。

大连市位于北半球的暖温带地区，具有海洋性特点的暖温带大陆性季风气候，冬无严寒，夏无酷暑，四季分明。年平均气温10.5℃，极端气温最高37.8℃，最低-19.13℃。

大连地区气候温和，自然生态环境优越，适宜动植物的生长发育，生物资源较为丰富。陆生野生维管束植物共152科、666属、1747种，其中油脂植物110种，药用植物120多种，土农药类植物50多种，可提取淀粉或做酿酒原料的植物50多种。全地区盛产苹果、山楂、葡萄和黄桃的产量也较大，近年来开展了草莓种植。

历史 · HISTORY

大连地区至少有17000年的人类活动历史。早在6000年前，我们的祖先就开发了大连地区。自战国时期燕昭王在辽东设置“辽东郡”以来，一直到秦汉时期，大连地区都属辽东郡辖区。西汉时期大连地区设置“辽东郡”，三国时期又改称“东辽郡”。唐朝初期，大连地区属安东都护府积利州的辖区。辽代时大连地区属东京辽阳府的辖区，为汉区实行汉法。大连地区在魏晋时称三山，唐朝时称三山浦，明清时称三山海口、青泥洼口。在清朝时因为清政府东北封禁政策而处人烟稀少的状态，直到十九世纪八十年代，清政府于今大连湾北岸建海港栈桥、筑炮台、设水雷营，才成为小镇。1897年，俄国人开建了这个城市。当时沙俄设计师揣着法国巴黎的城建图纸想在东方再造就一个以广场为主的城市，于是就来到了中国大连，给她起名“达尔尼”，意为遥远的城市，一个远离莫斯科和圣彼得堡的地方。1905年，日本人占领了这个城市，把“达尔尼”音译过来就成了汉语的“大连”。



跟着它们去旅行· TRAVEL WITH THEM

电视剧·MOVIE



三七撞上二十一

导演: 马小钢

一桩公共汽车上不大不小的偷窃案将主人公的命运深深联系在一起。正准备去相亲的老处男翟耀东(王千源饰),和在公交车上丢失钱包且刚刚离异的邓佑真(闫妮饰),在误打误撞下喜结连理。该剧打破了普通家庭伦理剧的模式,情节和对白都非常生活化,在喜剧化的生活中流露出人生的无奈和辛酸。

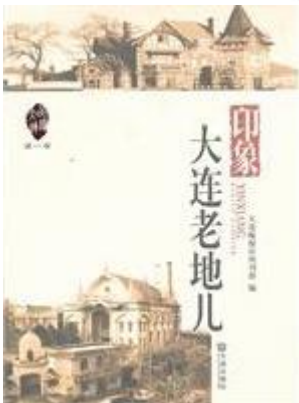


钻石王老五的艰难爱情

导演: 田有良

一个平凡女子为何让商业巨子魂牵梦绕?轰轰烈烈的爱情背后又隐藏着怎样的秘密?人间是否还有真爱?他们都该何去何从?《钻石王老五的艰难爱情》为你解开“灰姑娘”不愿嫁给“王子”的秘密。该剧根据大连女作家钟墨的同名小说改编,在大连拍摄,大连在剧中的名字被改为了星海。这部剧由华谊出品,当年播出时收视其高。

书籍·BOOK



印象 大连老地儿

作者: 大连晚报社周刊部

本书内容源于大连晚报棒棰岛新闻周刊《地理大连》专栏,意在挖掘大连老地名、老街区所承载的大连人文历史。胜利桥、寺儿沟、等大连人耳熟能详的老地方,在作者精彩细腻的笔触下鲜活而生动,是这个城市最说不清道不明,却又最能拨动人心旋的绵长的文化符号。



城市遗风

作者: 拖拖

《城市遗风:大连老房子审美》是一本以大连老居住建筑为对象、以图为主兼具文字评述、纪实性的建筑艺术图集。翻开《城市遗风:大连老房子审美》,你会看到近百年间大连遗存老屋的优雅身影,同时,也反映出日、俄殖民时期,大连建筑风格杂陈、建筑形式多样、建筑装饰嫁接的混合包容的实态,这是研究我国近现代建筑不可或缺的资料。

音乐·MUSIC



大连之恋

演唱者: 刘欢

《大连之恋》由杨道立作词、刘欢作曲。《大连之恋》创作于1994年,原为第六届大连国际服装节开幕式主题曲,后被确定为央视大连形象广告歌,大连建市百年时,这首歌曲还被推荐为影响力最大的三首歌唱大连的歌曲之一。



旅途

演唱者: 孙楠

孙楠全新专辑以“音乐行者”为主体,以音乐旅途、人生旅程为概念,在急速的生活步伐中寻找生活的意义。

给家人,给世界,给地球稍停脚步的机会。欣赏身边美好风光,美好生活,美好人情……