



# 婺源 · 攻略

第二版

——水墨婺源，最美乡村

11 个经典景点

3 条经典路线

3 位达人精心推荐

18 位用户亲身体会





## 婺源·攻略

——水墨婺源，最美乡村

关键词	油菜花 粉墙黛瓦 秋色 荷包红鲤鱼
费用	1200-1500元
天数	3天
舒适程度	一般

### 目录 · CATALOG

概述	01
亮点	02
有问必答	03
行前准备	04
交通	04
景点	06
活动	08
餐饮	09
住宿	10
购物	11
实用信息	11
推荐行程	12
更多路线	13
小贴士	16
背景	16
跟着他们去旅行	17



婺源 by 那年那月娜世界



婺源晨景 by phiya2011

### 关于 · ABOUT

婺源，单是这个名字听起来都是诗情画意的。它是一颗被镶嵌在皖、浙、赣交界处的明珠。小桥、青山、流水、青砖、粉墙、黛瓦、田园、小巷，让这个地方成为了中国最美丽的乡村。

在婺源每一步都是景色，每一段时间都拥有它独特的景致，时光和地域的交替让它的美丰富多彩，时常给人惊喜。

起伏的山林被薄薄的雾气弥漫，一幢幢白墙黛瓦的小屋点缀在其中，潺潺流水从山谷流出蜿蜒环绕着村庄，炊烟袅袅升起，整体看起来像是陶渊明笔下描写的那个世外桃源，更像是一幅被岁月浸润的水墨丹青。

每年三四月，当春风走过婺源的时候，漫山遍野的油菜花盛开，站在山上极目远眺，金黄色的油菜花连成一片，生机勃勃仿佛只为这一春，而被它们依着的就是沉着淡雅有着数百年历史的徽派民居，生命的长度与质感在这里体现得如此明显，却又如此和谐。婺源的乡村之美也正在于此。

### 印象 · IMPRESSION



若涵RH

走进婺源，满目黄灿灿的油菜花与点缀其中的明清古建筑村落交相辉映，构成了一幅幅令人陶醉的乡村画卷；也给我们留下了最深刻的印象。再深入景区，当我们置身于花海，仿佛进入了人间仙境，真的成为了画中人。

——《走进婺源》



幽幽world

村子前面像市区，很热闹，穿过几条小路隔着几栋房屋，村民在洗衣裳，一早8点钟，在小溪边洗衣裳。只有真正的农村才有这个景象啊！

——《江西南昌红色之旅》



menglove21

到了婺源嗅觉上最大的感觉就是空气里都飘着一股淡淡香味，从卖东西的摊子可以看到，很多人都在售卖一种香樟木的小木块，而樟树就是婺源处处都能看到的树种，而且很多樟树都随着古村一同经历长久的岁月，古树很多。

——《春天的婺源黄色浪漫华尔兹》



## 亮点 · HIGH LIGHTS

### No.1 且在油菜花中游



花田 by wu3598962

婺源的油菜花已经成为了婺源的一张名片。春天，湿润的风唤醒了沉睡中的油菜花苞，金黄色的油菜花开的漫山遍野，密密匝匝，层层叠叠。人们行走在其中被盛开的花朵包围，满目满心都是灿烂的金黄。

### No.2 粉墙黛瓦间的婺源时光



徽式建筑 by wu3598962

到婺源，就不得不提这里的徽式建筑。造型独特的屋檐、微微翘起的飞檐、窗棂上栩栩如生的雕花、古雅的粉墙黛瓦全都给人留下深刻的印象。徽式建筑得益于这里的山水灵气，也受到了明清时徽商的风俗文化影响。经过了千年的时光，隐藏在青山绿水中的它，还是一如当初的模样。

### No.3 红叶惹人醉



婺源红叶 by phiya2011

每到深秋，被群山环抱的婺源长溪村就会成为赏秋者的最佳去处。或浓或淡的红色仿佛是一个天然的调色盘，经过大自然的手变换出了各种神奇的色彩，一树引领，满山呼应。温暖的夕阳下，飘落的红叶让人心醉。

### No.4 一品婺源绿茶香



婺源茶 by 流浪的璐璐酱

早在唐代，婺源就已成为了著名的茶区，婺源绿茶种类繁多，加工精细。滋味鲜爽甘醇，单是看着也不失为一件艺术品。在婺源的农家阁楼上，捧一盏清茶，喝前闻一闻茶香，心情也自然如这茶味一般淡然了。

### No.5 吃一次徽菜



荷包红鲤鱼 by jacky771129

婺源的美食继承了古徽州的传统，味道大多带辣味，“无蔬不可糊，无荤不可蒸”，形成了婺源菜的独特风味。粉蒸肉、荷包红鲤鱼，加点点心如糯米子糕，再配上农家自酿的米酒，一顿丰盛的佳肴就此诞生。

### No.6 热热闹闹舞龙灯



舞龙灯 by wuyuanlvyouju

每年中秋或者过年的时候，婺源的人们就会用板桥组成近百米长的龙灯。入夜后，龙灯在火龙珠的指引下在千年古村巷道游走，所到之处家家户户燃放早已准备好的烟花爆竹，绚丽的烟花让整个村庄的上空如同白昼，不少在婺源过年的游客总会因为龙灯而流连忘返。





## 有问必答 · FAQ



傍晚炊烟 by phiya2011

### 问：去婺源旅游的最佳时间是什么时候？

婺源最适合旅游的季节是春季和秋季，每年3月底至4月初是婺源油菜花盛开的季节，漫山遍野的油菜花仿佛金黄色的地毯，起伏不大，连绵不绝。秋天的婺源被红叶包裹，浓密的枫林好像染了层橘红色，早晨的炊烟袅袅升起，看起来到处都是温暖的颜色，挑个秋高气爽的日子就可以一览婺源秋色。

每年5至7月是江南的梅雨季节，这个时候撑一把伞，在婺源小巷里行走游荡，欣赏婺源的另一面。

### 问：婺源的物价如何？

作为一个最近几年才渐渐出现在大家视野里的旅游城市，婺源的物价不高，这里是一个乡村，乡亲们都很质朴，不像其他景区那样抬高物价，农家的饭菜可口且便宜。但是在旅游旺季的价格会比较贵，一间房一晚上可能会达到200。建议提前订好房间，或者错开旅游高峰期。

### 问：婺源境内的交通方便么？

婺源以徽派古村落为主要特色，而村落则分散在婺源的各个方向，每个景点之间都有本地人自己坐的大巴车，有通往各个景点的班次，但是班次不多。也适合包车或者自驾。自驾的话尽量不要在双休日或者长假去，因为车子很多容易堵。骑自行车是一种很好的接近婺源风景的方式，但是上下坡很多，路上车子也多，骑车的时候注意安全。

### 问：在婺源如何安排线路？

婺源的景区散步在整个县域内，以古村落闻名于世，景点分布相对比较分散，主要在东北两条旅游线路上。

东线有月亮湾，以小桥流水著称的李坑、有徽商码头的汪口、江湾、生态绿洲晓起、拥有最多油菜花田的江岭、世外桃花源庆源。

北线有大鄣山卧龙谷；华夏第一洞天—灵岩风景区；聊斋影视村—思溪延村；长滩，漳村—摄影基地；千年古廊桥—彩虹桥；理学名村—理坑；悠闲的严田古樟；长寿古里—洪村等等景点。

西线有考水、龙山、文公山等景点。

这些线路的景色随着季节的变化而变化，游客可根据自己的行程提前做好计划，也可参考后面的“更多路线”板块。

### 问：在婺源可以买到哪些特产？

在婺源能够买到很多特产，比如著名的“婺源四色”，也就是红、绿、黑、白四种颜色，分别指色彩鲜艳，像极了荷包的红鲤鱼，以“颜色碧而天然，口味香而浓郁，水叶清而润厚”著称的婺源绿茶，因雪白晶莹而得名的江湾雪梨果，中国四大名砚之一的龙尾砚。此外还有特色茶糕、香菇、灵芝等等。

### 问：婺源的住宿情况怎么样？

婺源的住宿多是由农家的房子改成的宾馆，每条路线的景点附近都有住宿。酒店或者宾馆几乎都在婺源县政府所在地紫阳镇。住在农家客栈里是一个不错的选择，不仅能吃到最正宗的婺源农家美食，价格也不贵。平时去一间房一晚上的价格在50到100之间，在油菜花旺季、清明节、五一、国庆长假会比较贵，建议提前订好房间或者错开高峰期。淡季的话大可去了之后再找，在不同的景区多住几家不同的农家客栈，悠悠闲闲的欣赏婺源风景。

### 问：婺源有哪些好吃的？

婺源的美食承袭了徽菜的传统，以粉蒸、清蒸和糊菜见长。名菜有粉蒸肉、荷包红鲤鱼、糊豆腐、糖醋鹅颈、土鸡汤等。小吃很多，琳琅满目。比如蒸汽糕、灰汁果、野艾果等等。当地人喜好吃辣，有些菜的味道也会比较重，游客可以根据自己的口味向厨师提出变化要求。如果住在当地人家里，每人每天多加30块钱就可以尝到主人家的正宗农家饭了。

### 问：婺源的治安怎么样？

在婺源，安全问题不要担心，这里的民风淳朴，街上都有巡逻的交警。但是出门在外遇到事情需要三思。在旅游淡季的时候尽量不要一个人走比较偏远的路线，跟随大多数游客走比较安全。



桥 by phiya2011





## 行前准备 · PREPARATION

### 物品清单 · CHECK LIST

#### 一、证件

- 1、身份证
- 2、银行卡
- 3、行驶证、驾驶证
- 4、学生证（如有）

#### 二、背包

- 1、登山包（45-80L不等，可用拉杆箱代替）
- 2、双肩包
- 3、腰包或随身挎包（按需携带）

#### 三、服装（夏季）

- 1、单衣若干件
- 2、内衣2-3身
- 3、袜子若干
- 9、单鞋1-2双
- 10、帽子
- 11、围巾
- 12、口罩
- 13、手套
- 14、墨镜（如需）

#### 四、服装（冬季）

- 1、棉衣2-3件
- 2、厚袜子若干
- 3、棉鞋1-2双
- 4、内衣2-3身

#### 五、照明

- 1、手电
- 2、头灯

#### 六、摄影相关

- 1、相机及镜头
- 2、三角架
- 3、鹿皮（擦镜布）
- 4、摄影包及防水罩
- 5、备用电池（多块）及充电器

## 交通 · TRANSPORTATION

### 到达与离开 · GETTING THERE & AWAY

婺源位于皖、浙、赣三省交界处，境内多山，这里没有火车站和机场，交通不太方便，从外地到婺源需要到靠近婺源的几个地方转车。现在婺源的商业化还不是十分的严重，或许正是因为这样的交通才造就了它成为现代版的世外桃源。

#### ✈️ 飞机

婺源境内现在没有机场，附近有屯溪机场、景德镇机场、衢州机场和南昌机场。离婺源最近的机场是景德镇罗家机场，距离约98公里，需要到达机场之后再转车去婺源。

##### 景德镇罗家机场

地址：景德镇市浮梁县金岭大道

电话：0798-8569656

##### 机场交通

1.罗家机场没有到市区的机场大巴，可打车到里村汽车站，路程约7公里，车费约15元。里村汽车站到婺源交通请参考下页汽车版块中里村汽车站相关信息。

2.出机场后300米的丁字路口乘坐5路支线车到广场票价1元，换乘1、4、5等路车坐两站到里村，从那里的街心花园往南走约70米就是里村汽车站。转车信息同上。

#### 🚆 火车

婺源目前没有火车站，如果从外地坐火车来，可以直接到景德镇、九江、南昌、上饶等地，然后再转车到婺源。距离婺源最近的是景德镇火车站。

##### 景德镇火车站

地址：景德镇市通站路

电话：0798-7022482

##### 车站交通

1.出了火车站往右走500米到尽头，来到一个丁字路口再往右，走500米到圆盘就是里村花园，再右走100米左右，右边就是里村车站，时间约10分钟。里村汽车站到婺源交通请参考汽车版块中里村汽车站相关信息。

2.坐公交车303路、108路、15路等直接可到里村汽车站。里村汽车站信息请参考下页。

3.打摩的3元，跟司机说到里村短途车站。里村汽车站信息请参考下页。



婺源夜景 by 吃松饼不冬眠





## 汽车

婺源现在建立了新的汽车站，位于景德镇方向进入婺源的进城入口位置，婺源本地人叫它七里亭，在婺源开发区，婺源高速公路进婺源的地方。从外地转车过来婺源的附近汽车站主要在景德镇里村汽车站和南昌长途汽车站。

### 景德镇里村汽车站

地址：景德镇通站路

电话：0798-8208156

发往：婺源、清华、鹅湖、瑶里等地。

具体情况：里村汽车站到婺源一天有10几趟车，每隔40分钟一趟，票价30元，路程约85公里，时间为2小时，时间6:30到16:20。

### 婺源汽车站

地址：婺源县文公南路

电话：0793-7348565

发往：现已开通了直达苏州、上海、杭州、萧山、绍兴、宁波、温州、深圳、广州、南昌等地的班车。

### 南昌长途汽车站

地址：江西省南昌市八一大道161号

电话：0791-6263265

具体情况：南昌长途汽车站到婺源发车时间为7:25、10:10、14:15、16:25。全程339公里，大巴5小时，中巴6小时，票价为95元。

## TIPS 小贴士

进车站前会有很多黑车，不要听信那些拉车的人的话。尽量选择在车站里正规的有牌照的车，乘车要赶早，不要错过班次。

## 自驾

去婺源，建议还是自驾或是包车去，因为很多非常漂亮的景色都在去景区的路上，乡间小道这样的野景甚至比景区都好看。

到婺源主要由东南西北四个方向进入。

东面由浙江衢州市进入婺源，路程为150公里，时间约2小时30分钟。

南面由江西上饶市以及鹰潭进入婺源，路程分别为170公里和234公里，时间分别为3小时30分钟和4小时。

西面由景德镇和九江市进入婺源，路程分别为85公里和240公里，时间分别为1小时30分钟和2小时30分钟。

北面由黄山进入婺源，路程为120公里，时间为2小时。

## TIPS 小贴士

### 婺源自驾注意事项

1、到婺源之前的公路多为柏油路，路况较好，但是很多地方会经过山区，盘山弯道较多，在安徽省境内一些地段会比较窄，山林较多，注意小心行驶。

2、婺源境内一部分为沙土路，建议在沙土路上行驶放慢车速，安全第一。

3、婺源真正的风景往往就在路边，自己开着车可以随时停下来游玩，但是要注意算好时间，不要因为停留时间过长而误了去下一个景点的行程。

4、一些景点之间是碎石路，不建议在这样的路上自驾，因为路边即是悬崖会很危险，所以可以把车停在县里然后搭乘中巴车去。

## 当地交通 · LOCAL TRANSPORTATION

### 公交车

婺源的景点比较分散，主要分布在东线和北线上。婺源各村镇之间的交通以中巴车为主，从婺源客运站可以坐到各个景点的中巴车，在路上招手即停，一般6元左右，最远不超过10元，坐中巴车游婺源是最经济的一种交通方式。

## TIPS 小贴士

### 婺源搭乘公交车注意事项

1. 婺源的中巴车一般很早从各个乡镇出发去县城，然后中午返回出发地。所以在婺源搭乘中巴车比较合适的时间是9:00-14:00，去稍远一点的景点则要更早一些。

2. 有些景点没有中巴，可以搭顺风车，一般顺风车是不收钱的，即使收也不会收太多。

3. 一些中心乡镇比如北线的中心清华、东线的中心江湾、西线的中心赋春在县城和偏远景点之间起中心桥梁作用，所以如果在县城找不到车，不妨到这些地方转车。

### 摩托车

婺源是一个典型的乡村，摩托车跑起来比较方便，所以在婺源境内，摩托车是最方便也最多的一种交通工具。

这里有两种摩的，一种是三轮摩托车，另一种是普通的摩托车。后一种占主要位置，价格在15元左右。

切记不要坐无牌照的摩托车，在行驶过程中带好头盔，事先和司机沟通好要去的景点和价钱，然后再乘坐摩托车游婺源。

### 租车

租车如果是私家车价格一般在300元/天左右，以桑塔纳轿车和昌河汽车为主。高档的车价会跟着上涨。

中巴车的价格在500元左右/天，如果人多最好包一辆车，一个景点接着一个景点，还可以砍价，最为实惠。

自行车的出租价格一般在20-30元/天，这是在婺源最悠闲，最随意的一种游览方式。

以上租车方式在黄金周期间可以租用的车辆会比较紧张，所以车价也会跟着上涨。

### 徒步

徒步也可以作为一种在婺源游览的交通方式，如果有充足的体力和时间，徒步是最为环保也最接近婺源自然风景和人文风景的一种方式，但是在徒步的过程中，应随身携带垃圾袋，准备好雨具和一双舒适的旅游鞋。



院中春色 by wu3598962



## 景点 · SIGHTS

婺源景点比较分散，主要集中在北线和东线，西线景点不多但是也值得一游。各个景点之间一般都有通往的中巴车。最好的风景其实往往就在沿途不经意的小路上，明清时期的古村落、青石板街道、随处可见的小花青草，一定有你喜欢的风景。

### 婺源门票须知

#### 1、门票价格

旅游集团景点通票：210元/人/5天，单点票：60元/人/景点。通票景点含：李坑、汪口、江湾、晓起、思溪延村、彩虹桥、大鄣山卧龙谷、百柱宗祠、灵岩洞风景区、文公山、江岭、石城、鸳鸯湖、严田古樟民俗园（30元）。江湾景区票价单买120元，但目前商业化程度太高，而且基本都是近几年新建的，不建议特别前往。非旅游集团景点通票：丛溪漂流（60元）、理坑（60元）、清风洞（30元）、洪村（20元）、五龙源漂流168元。

#### 2、购票地址

东线上购票景点有：李坑、汪口、江湾、晓起、江岭、五龙源漂流。北线上购票景点有：丛溪漂流、思溪延村、彩虹桥、卧龙谷、灵岩洞、理坑。西线上购票景点有：文公山、鸳鸯湖、还有与北线相连的严田、清风洞、洪村。

#### 3、购票注意

通票所规定的婺源景区内游览、不含景区交通费用。门票必须得三个小时之内激活、不然就会失效（出票3小时不使用的，门票会自动失效）。

## 婺源县博物馆

婺源县博物馆建于1953年，是反映婺源历史的重要窗口。位于婺源县城紫阳镇文公北路，占地6000余平方米，主体为具有浓郁婺源特色的现代徽派建筑，陈列厅现设有婺源千年、茶乡美器等六个专题展厅。不定期地展出朱熹、詹天佑等名人画像。馆内精品有东汉元兴元年陶权、明代鎏金葵花铜烛台、铜翠座屏、透雕蟒纹玉带，明代吕纪《芦雁图》等。被誉为中国县级博物馆中的“第一馆”。

**门票：**免费，带上身份证即可

**开放时间：**8:00-11:30, 14:30-17:30

**地址：**江西省上饶市婺源县紫阳镇文公北路

**交通：**老城区步行即可到达，或搭乘摩的2元即到。

## 东线 · EAST LINE

### 月亮湾

婺源月亮湾位于紫阳镇往东700米处，在通往李坑的路上，有一座弯弯的小岛，小岛弯弯的像是一轮明月，与两岸典雅的徽派民居，秀美的景色互相辉映。月亮湾依山傍水，水面平静如镜，水上偶有一两叶扁舟，划过水面带起涟漪一阵。如果幸运的话赶上清晨的薄雾，那就真是乘着轻舟画中游了。

**地址：**江西省上饶婺源秋口镇金盘村附近

**交通：**可坐从县城去秋口、江湾、晓起、庆源的中巴车，都会经过月亮湾。

### 李坑



李坑 by 行行摄摄2008

“坑”在江西话里就是“溪”的意思。李坑村是一个以李姓人家为主的村落，距离婺源县城12公里。李坑村自古文峰鼎城，人才辈出，自宋至清，士官富贾达百人，村里的文人留下传世著作达29部，南宋年间出了一位武状元，名叫李知诚。村内街巷溪水小河贯通，曲折回转，青石板路纵横交错，粉墙黛瓦林立其中，一派小桥流水的景象。

**门票：**包含在婺源通票180元以内，单买60元

**地址：**江西省上饶市婺源县

**交通：**从婺源县城到东线中巴车都经过李坑村口，车费在8元左右

## TIPS 小贴士

### 李坑游览小贴士

- 1.李坑开发较早，商业味相对于其他几个村庄来说较浓，村内有很多家庭客栈，但是旺季需要提前预定。
- 2.李坑村路口到景区售票处大概有500米的路程，可以步行过去。
- 3.在婺源景点的通票买了后不要扔，因为一些景点进出都需要检查票，所以买了后一定要保管好。



行行摄摄2008

顺着小街的河边慢慢的向上村子的尽头走去。途中那优美而又悠闲的环境，让我仿佛步入了画中。一道弯曲的小河顺村中弯曲而下。河上三五步一桥。河两侧全是徽派建筑，粉墙黛瓦、参差错落。村的四周，群山松竹连绵。

——《难得走进婺源李坑》

### 汪口

婺源汪口村位于婺源东北部，明清时期作为徽州和饶州重要的水上商业交通的屋子集散地，当时的婺源汪口村商业十分繁荣，老街从街头到街尾600米开设了18个溪埠码头。如今汪口还保存着明清时期的众多官第、商宅、民居。其中还有著名的“江南第一祠”——俞氏祠堂。曾经的繁华虽然远去，但是深厚而丰富的徽文化历史却保留了下来，并一代一代的传承下去。

**门票：**包含在婺源通票180元以内，单买60元

**地址：**江西省上饶市婺源县东北部

**交通：**从婺源县城到汪口的中巴车很多，每15分钟一趟，到江湾、晓起、庆源方向的班车都可以坐。





## 江湾

江湾古镇是婺源的一颗璀璨的明珠，已有千年的历史。从这里走出了明代抗倭名将江一麟、清代朴学大师江永、一带伟人江泽民等著名人物。江湾镇钟灵毓秀，文风炽盛，拥有丰厚的徽州文化底蕴。江湾镇被灵山、攸山，后龙山三山环抱，一条梨园河呈S型从三山山谷间穿行，山水在这里相融，物产也十分丰富。

**门票：**包含在婺源通票180元以内，单买60元

**地址：**江西省上饶市婺源县城东20公里处

**交通：**从婺源县城到江湾的中巴车有很多，到晓起、汪口方向的班车都可以坐。

## 晓起

晓起分为上下晓起，可以说是婺源风景最美的两个村庄。在婺源四古“古文化、古建筑、古洞、古树”中，晓起占了“三古”。这里有曲折迂回的街巷、遮天蔽日的参天古树、写着徽商历史的青石古驿道、野碧风清的自然环境，这些风景无一不给人天人合一的感觉。

**门票：**包含在婺源通票180元以内，单买60元

**地址：**婺源县城东北45公里的段莘水和晓起水交汇处

**交通：**从婺源县城到晓起的中巴车有很多，如果没乘到还可以在路搭顺风车。

## 庆源

庆源古村位于江西省婺源县东北部的段莘乡，与安徽黄山市的休宁县五城仅隔一座五龙山，东与浙江开化也只隔一条马金岭。这里峡谷深幽，宽如太行之盘谷，美如武陵之桃源，地处万山之巅，阻外而溢中，是始祖几经选择的避乱胜地，素有小桃源之称。庆源村口“别有天”古亭内现仍留有古人绝句“空山隐卧好烟霞，水不通舟陆不车，一任中原戎马乱，桃源深处是吾家”。原亭大门口两侧有联为“车马绝喧追忆前人三径怡情托迹不殊陶靖节，鸡犬声相闻惟此地四民安堵落花犹似武陵源”。横联为“桃源深处”。说庆源古村是小桃源，亦源于此。

**地址：**婺源段莘乡庆源村

**交通：**从婺源县城到庆源村可以乘坐大巴，如果没乘到还可以在路搭顺风车，打的、摩托车也不是很贵。

### TIPS 小贴士

#### 上下晓起游览小贴士

1. 晓起老街上有青梅酒、桂花冬雪酒、桃花酒曲等特产，可以买一点带回去。
2. 上晓起很安静，每家每户都让人感觉悠然自在。下晓起比上晓起村商业化，人很多，不过人多的话可以蹭导游解说。
3. 上晓起到下晓起有一条乡间小路，约1公里，路两旁开满了油菜花，在丛山的包围下可以隐约看到小村庄，这条路上的风景有着别样的风情。
4. 晓起村多稻田少油菜田，所以春天的油菜花不像江岭那么有感觉，但是秋天走在青石板路上就比较有行走婺源的感觉了。
5. 下晓起的特色是徽派建筑和千年古樟树，游客和小贩很多，旺季去下晓起可能就是光看人了。

## 江岭

江岭位于婺源县最东北，它的油菜花田风光是婺源风光的代表。春天缓坡上的金黄色油菜花最是令人向往，这是一个被油菜花覆盖的村庄，古树、河流、梯田、农舍合理布局。是摄影家、书画家的绝佳去处。

**门票：**包含在婺源通票180元以内，单买60元

**地址：**江西省上饶市婺源县城最东北处

**交通：**有县城的中巴车通往江岭，8元左右。也可从晓起直接去江岭，15元左右。



江岭油菜花田 by lixiaoyi65

### TIPS 小贴士

#### 江岭油菜花田游览小技巧

1. 江岭的交通应该是最堵的，一到周末经常堵车，因为这个时候来看油菜花的人太多了，所以去江岭要赶早，或者错过高峰期。
2. 江岭油菜花开的时间一般在3月到4月，这个时候可能还会有点早春的寒冷，而且早晚温度相差较大，所以早晨去记得带好外套。
3. 从江岭1号观景台江岭春晓可徒步下行至2号观景台，这里是观赏油菜花的最佳位置，极富视觉冲击力，观景台之间的青石板路上有引导牌。
4. 拍摄油菜花的时候要想将油菜花的黄色得到最好的展现，可用顺光，逆光较适合拍摄特写或中景等，曝光准确时油菜花和叶片的质感能得到较好展现。

## 北线 · NORTH LINE

### 思溪延村

思溪延村位于江西省婺源县思口镇境内。始建于南宋庆元五年（1199年），至今已有800余年历史。整个村落以明清古建筑为主，村落内以青石板铺地，古建群背靠青山，碧绿的小河，蜿蜒的小路，幽深的小巷，是当年《聊斋》的拍摄地。

**门票：**包含在婺源通票180元以内，单买60元

**地址：**江西省婺源县思口镇境内，距县城紫阳镇13公里左右

**交通：**从婺源县城有到思溪延村的中巴车。





## 彩虹桥

婺源彩虹桥始建于南宋，至今已经有八百多年的历史，桥长140米，桥面宽3米多，4墩5孔，由11座廊亭组成，被众多媒体誉为“中国最美的廊桥之一”。彩虹桥的名字取自于李白的“两水夹明镜，双桥落彩虹”，它是古徽州最古老也最长的廊桥，建于青山绿水之间，雨天可供行人歇脚，虽然经历了几个世纪的风风雨雨，而今依然保存完整。

**门票：**包含在婺源景点通票180元以内，单买60元

**地址：**婺源县清华镇

**交通：**彩虹桥就在清华镇西边，从婺源县城到清华镇半个小时一趟中巴车，票价10元，坐摩托车50元左右。



彩虹桥 by jacky771129



wu3598962

整个彩虹桥最精致的地方，就在于桥墩，而桥墩的魅力则在于其那种沉稳大气的感觉，给人以厚重沧桑的历史感。一边是湍急的水流，一边却是宛若铜镜般的河面，动静两者完美的结合在一起。

——《四月的封面是花儿——婺源》

## 西线 · WEST LINE

### 石城

婺源的秋天很美，尤其是在石城。石城在婺源县西北的古坦境内，岩如古城。魏松的城墙内外有许多参天古木，一到秋天枫叶被染得通红，若是早起还能看见被薄薄的轻雾包裹着的石城。在绿色的山峦衬托下显得格外美丽。这里是摄影者的最爱，去婺源赏秋一定要去石城。

**门票：**包含在婺源通票180元以内，单买60元

**地址：**婺源县西北古坦乡

**交通：**从婺源县城坐婺源到古坦的中巴车，每天只有一班，从县城返回石城的时间是11:00-12:00左右。或者从清华镇租车去石城，比较方便。



婺源石城 by phiya2011

## 鸳鸯湖



鸳鸯湖 by lanjidong

鸳鸯湖位于婺源西部赋春镇，原名“大塘坞水库”，始建于1958年，竣工于1960年。1997年，婺源鸳鸯湖被定为“省级自然保护区”。良好的自然环境吸引了大量的动物来此栖息繁衍，每年冬季有2000多对鸳鸯翩然汇聚于此，形成了亚洲乃至全世界最大的野生鸳鸯栖息地。

**门票：**40元

**开放时间：**8:00 - 17:30

**地址：**江西省上饶市婺源县西部赋春镇

**交通：**从婺源县城坐到鸳鸯湖的中巴车，直达。

## 活动 · ACTIVITIES

### 元宵节

每年元宵之夜，婺源农户都会用竹骨彩纸扎成龙头龙尾，龙身由三百多个板桥相连，板桥及彩灯由各家各户加工而成，花灯内点蜡烛，每个板桥上有两盏花灯，长达两米。入夜后，灯火齐亮，如巨龙行走在大街小巷。婺源元宵节舞板龙灯的习俗自宋至今已有千年的历史。

**时间：**每年农历正月十五

### 中国乡村文化旅游节

婺源每年在11月都会举行中国乡村文化旅游节，为提升中国最美乡村形象，畅享乡村文化旅游品牌，弘扬婺源乡村文化起了重要的作用。每年旅游节的开幕式都十分宏大，不仅邀请了诸多知名人士到场，更用精彩的民俗文化演出、图片展、精品展为市民和游客提供一场盛宴。

**时间：**每年11月

### 婺源蓝氏苗家乌饭节

婺源县的三千多蓝姓苗族同胞十分注重每年农历四月初八过的“乌饭节”。到时候各家各户都用谷垫密封家门，家里人们在一起煮七色“乌饭”，外人不可入。栏架乌饭豆米相掺，饭中赤豆饭，色赤故名，十分具有营养价值。

**时间：**每年农历四月初八

### 中秋节

每年中秋节的婺源都会有舞草龙灯和堆宝塔的习俗，在充满了恬静安然的乡村里，男人们拿出祈福用的香灯插在用稻草扎成的草龙上，然后走街串巷。女人则在家里准备一顿丰盛的晚餐。孩子们三五成群，在巷子口用砖砌成一个圆形的空心塔，塔厦门捡一些柴火，塔顶端对方各种果品。堆好后，前面挂起彩色的帐幔或者对联，塔前摆上桌子和果品供奉月神。晚上大家围在一起唱歌跳舞，直到深夜才会散。

**时间：**每年农历八月十五





## 餐饮 · EATING

婺源的饮食继承了古徽州的传统，除了注重色香味形之外，还注重口感、滋养、烹饪的器皿。以粉蒸、清蒸、糊菜为鲜明特色。味道大多带有辣味，主食多为米饭，除此之外还有很多特色小吃，当地人自己酿的米酒也值得一尝。

## 美食 · DELICACY

### 荷包红鲤鱼

荷包红鲤鱼是去婺源必吃的一道菜。荷包红鲤鱼肉肥美细嫩，鱼刺少，汤鲜味美，味道和平常的鲤鱼很不一样，即使看着也会很有食欲。荷包红鲤鱼有着很高的食用和观赏价值，一般10元一斤。



荷包红鲤鱼 by Fega

### 粉蒸肉

粉蒸肉是婺源特色菜之一，为中国传统的待客名菜。粉蒸的肉肥而不腻，糯糯的，酱香突出。米粉油润，红白相间，有肥有瘦。有软、嫩、甜、香、咸的特点。滋味丰富，五香味浓郁。上菜前会有老藕作为垫底，更为此菜增添亮点。

### 糖醋鹅颈

糖醋鹅颈是一道有典型吴菜风味的婺源特色菜。糖醋鹅颈并非真正的鹅颈，而是把精肉剁成末，然后拌上豆粉，用油皮或豆腐皮包裹滚成了鹅颈粗的圆筒，下油锅炸后定型成长条，因似鹅颈而得名。糖醋鹅颈酸甜可口，回味无穷。

### 蒸汽糕

蒸汽糕是婺源的特色小吃，也是婺源人最常吃的早餐点心。用磨成粉的米制成，薄薄的一层，再在表面撒上香菇沫、虾米、豆芽沫等附料，蒸5分钟即可。起锅后再撒上葱花，浇上辣椒油，美味无比。据说做蒸汽糕的高手都在民间，所以最美味的蒸汽糕往往在路边那些不起眼的农家早点摊上。

### 糊豆腐

糊豆腐是婺源一代宴席上的第一道下酒菜，其味鲜美可口。原料主要有嫩豆腐、肉松、虾仁等。一般起锅前会放些碎香菜或者葱花。很能过饭。几乎所有婺源当地的餐馆都能吃到这道菜。

## 推荐餐馆 · RESTAURANT

### 村里村外大碗菜

生意爆好的一家店，在婺源县城内，婺源本地人也会经常去这家店吃饭。去这家店的食客大多是慕名而去，店门口经常停满了自驾车和旅游大巴。店里的婺源特色菜很受大家喜欢，因为菜的味道地道，很有乡村特色，服务周到贴心，店内装修古典怀旧。但是因为人很多，所以环境比较嘈杂，人多的话需要等位。

人均消费：48元

地址：婺源县文公北路162号

电话：0793-7367977

### 味府

味府是婺源县旅游局授牌指定以旅游文化为注意的餐饮企业，所处位置优越，就在汽车北站对面。店内菜系很多，除了婺源特色菜以外还有杭帮菜、川菜等等。餐厅环境在婺源当地算是很好的，干净卫生，装修得很有本地特色，在婺源当地也十分有名。菜品价格较贵。

人均消费：70元

地址：婺源县东升路富豪大酒店（汽车北站对面）

电话：0793-7210777

### 光明茶楼（李坑村）

光明茶楼位于李坑村内，坐落在小桥流水之间。茶楼上有观景台，在观景台上可以看见这个徽派小镇的全貌。茶楼里面布置得古色古香，一排古老的格子窗和清明上河图，散发着古老的气息。老板热心，菜品味道不错，性价比高。到李坑后可以到这里歇一歇。

人均消费：46元

地址：婺源县李坑村内

电话：0793-7370999

### 老屋饭店

老屋饭店开在晓起景区内，人气很高。主要菜品有红烧鲤鱼、青菜香菇汤、糊豆腐等，味道不错。米饭是用灶台做出来的，所以吃起来很香。饭店内非常整洁，服务态度好。汪老板和老板娘都很热情，值得一去。

人均消费：40元

地址：婺源县晓起镇

电话：0793-7297402

### 查记酒坊（彩虹桥景区店）

查记酒坊在婺源有很多家分店，这一家在彩虹桥附近，很容易找。查记的酒类可以免费试喝，口味很多，各种度数的都有，老板也很热心。女士适合喝一点桂花洞穴酒和青梅酒海还有糯米酒，有些酒的后劲比较大，注意不要喝多哦。

人均消费：15元

地址：婺源县彩虹桥景区



查记酒坊 by lanjidong



## 住宿 · LODGING

婺源境内可供住宿的选择非常多，三星级以上的酒店、中等价格的宾馆、各种有特色的客栈都能成为你在婺源居住的地方。各个乡村景点也有很多特色客栈，另外居住在当地人自己开的家庭旅馆也是一个不错的选择。

### 婺源国际大酒店

婺源国际大酒店是婺源当地最好的五星级酒店，坐落于婺源繁华的民俗街上，与古代民间民俗博物馆相邻，距离婺源江湾景区30公里。酒店占地面积非常大，交通方便。酒店内设施齐备且较新，有无线网络，提供早餐，房间宽敞，窗外景色优美，空气清新。

地址：婺源县文博路128号

价格：411元起

电话：0793-7388888

### 婺源速8酒店（浅水湾店）

速8酒店是一家集客房、餐厅、商务、会议于一体的现代化经济型酒店。酒店周围有汽车站、超市、饮食一条街、加油站等等。酒店一共7层楼，服务配套设施齐全，提供24小时热水和免费洗漱用品。

地址：婺源县文公北路221号（文公北路浅水湾城市花园小区旁）

价格：208元起

电话：0793-7215666

### 礼耕堂

礼耕堂位于晓起村景区牌楼入口处，在晓起景区是最好的一家客馆，曾接受国内外多家媒体采访报道，住过20多个国家的旅游人士。客馆有着浓郁的徽州色彩，内部装修如新，设施齐全，还有“藏宝阁”、“四宝斋”等院落，古玩收藏家可以在这些院落里交流细品一些珍藏古玩。

地址：婺源县江湾镇晓起景区内石桥

价格：110元起

电话：0793-7201837



礼耕堂 by jacky1129

### 婺源又一村客栈

婺源又一村客栈位于庆源村内，从村头沿着石板路进村的第一户人家。春天可以从窗户直接看到‘漫山遍野的油菜花，门前河边的桃花也是婺源东线景区最艳丽的一拨。是一个经典的农家客院。房间不大，布置的简单温馨。有双人间和单人间，还有用于接待学生团的多人间。老板热情，做的菜也好吃。

地址：江西省婺源县庆源村1号

价格：107元起

电话：0793-7256213

### 婺源茶香客楼客栈

婺源茶香茶楼客栈非常古老，有着一百多年的历史。位于李坑景区内，在小桥流水之间。在这里可以品着茶，享受安静的下午时光。客栈分上下两层，一楼为休闲区域，二楼是品茶吃饭的地方，附楼提供住宿。客栈内装修很现代化，每一个房间都配有独立的卫生间以及24小时的热水。

地址：江西省婺源县秋口镇李坑村通济桥头

价格：97元起

电话：0793-7370291



茶香茶楼客栈 by 行行摄摄2008

### 婺源村里村外酒店

婺源村里村外酒店位于婺源县中心“美食一条街”，是一家集住宿、餐饮为一体的经济型酒店。酒店一楼餐厅为“村里村外江南农家大碗菜”。酒店内装潢设计风格起源于中国最美乡村，青砖黛瓦、木梁竹壁、小桥流水，让你宛然置身于林间农家木屋之中，质朴、亲切而温馨。

地址：江西省上饶市婺源县文公北路162号

价格：82元起

电话：0793-7367988

### 婺源洪村农家小院

洪村农家小院位于江西婺源县清华镇长寿古里-洪村（北线景点之一），离清华镇12公里。客栈为70年代全木结构徽派建筑，目前有6间客房。老板娘很会做饭，在这里可以吃到最正宗的婺源美食，天南海北的游客围在一起吃一顿香喷喷的农家饭，既可以一饱口福，还可以结交到不少朋友。

地址：江西省婺源县清华镇洪村115号

价格：60元起

电话：13850083592

### 婺源小院子国际青年旅舍

婺源小院子国际青年旅舍位于婺源县城中心，是一栋徽派仿古建筑，共两层。共设大床间2间，古董床单间2间，标准间8间，家庭间4间。4人间6间，六人间2间，内设茶座。旅舍结构和装饰都很有乡村气质但是不提供24小时热水，开空调另加10元。

地址：婺源县沿江路东门桥下

价格：50元起

电话：0793-7360798





## 购物 · SHOPPING

在婺源购物除了可以买到著名的“婺源四色”外，还因为婺源素有“茶乡”和“砚乡”之称，所以在这里还能买到龙尾砚、婺源绿茶、甲路纸伞等婺源特产。又因为婺源境内多山，林木葱葱，气候温润，所以盛产香菇、竹笋、茶油、木耳等山货。这些东西都可以在当地小店或者超市买到。

## 特产 · SPECIALTY

### 甲路纸伞

提起油纸伞，就不得不提婺源的甲路纸伞。早在明清时期，甲路纸伞就已随着徽商的足迹走遍大江南北。甲路纸伞美观轻便、古朴别致，即可避雨又可遮阳，有较高的欣赏价值和实用价值，素为女士青睐。有民谣唱道：“景德镇的瓷器甲路的伞，扬州的女子不用拣”。

### 江湾雪梨

江湾梨以个大皮薄、肉厚核小、松脆化渣而著名。产地婺源江湾，果白如雪而得其名。有西降坞、六月雪、白梨、苏梨等品种，其中尤以“西降坞”为最。历史上曾一度作为贡品，颇负盛名，民间还常作为中秋佳节馈赠亲朋好友的上等礼品。一般3-4元一斤。

### 婺源绿茶

婺源绿茶，又称“婺绿”。历史悠久，早在唐朝茶圣陆羽所著的《茶经》中就有记载。在婺源几乎是“绿丛遍山野，户户有茶香。”婺源人充分利用这里的地理环境，在山野中广泛种植茶叶。并以其种植、采摘、制茶等精细工艺加工茶叶，以独特的产品优势享誉茶界。

### 龙尾砚

龙尾砚是中国四大名砚之一，产自婺源县龙尾山。因婺源古隶歙州，物以州名，故又称歙砚。现在已有1200多年的历史，被誉为“砚国名珠”、“文房瑰宝”。以“声如铜、色为铁、性坚滑、善凝墨”而闻名。宋朝诗人苏轼曾冠以“涩不留笔，滑不拒墨，厚而坚，朴而重”之美称。

### 清华婺药酒

清华婺药酒曾被誉为江西四大名酒之一。以优质大米、小麦、淡竹叶、当归、檀香等多种名贵中药味原料，辅以婺源的泉水精制而成，有补血、活血、建伟养颜的功效。此酒色泽金黄透明，有着浓浓的酒香。一般超市和饭店都有卖，5-20元不等。

## 推荐商街 · RECOMMENDED STREET

### 天佑路商业街

这条街位于婺源县城中心，婺源所有的特产都可以在这条街上买到，购物店集中在这一带，有不少土特产店。吃饭和住宿在这里也很容易找，各种档次均有，不过东西会比在其他地方偏贵一点。

### 文公路商业街

这条街上的东西价格便宜公道，还有民俗风情街可以去看看，专卖砚台名声在外，一般物品价格在20元以上，中等品的价格是120-160元/个。不过不推荐在这里买茶叶，可以去乡里游览的时候买，价格会便宜很多。

## 实用信息 · INFORMATION

### 邮局

婺源县的银行比较多，而且好找，一般主要银行营业时间为1:30-18:00。工商银行、建设银行、农业银行、中国银行为婺源主要银行。但是光大银行和招商银行目前婺源还没有。

#### 中国工商银行星江支行

地址：上饶婺源县紫阳镇文公南路16号

电话：0793-7351312

#### 农行文公支行

地址：江西省上饶市婺源县文公北路253-1号

电话：0793-7356698

### 医院

#### 婺源县人民医院

地址：婺源县北门街47号

电话：0793-7348258

#### 婺源县中医院

地址：婺源县南门街54号

电话：0793-7351413

### 邮局

#### 婺源县邮政局

地址：婺源县紫阳镇天佑东路30号

电话：0793-7357626

### 旅游信息

#### 婺源县旅游局

地址：江西上饶市婺源县

电话：0793-7343605

#### 婺源自驾游接待中心

地址：江西上饶市凤凰大道22号

电话：0793-8160608

### 旅行社

#### 婺源电力旅行社

地址：江西省婺源县紫阳镇文公北路101号

电话：0793---7365511

#### 婺源假日旅行社

地址：江西省上饶市婺源县茶乡东路69号

电话：0793-7498000



## 推荐行程 · SCHEDULE

### 春天花花一日游

此条路线在春季里为最精品路线，适合来婺源一探油菜花美丽景象的游客和摄影爱好者。目前此条路线开发的比较完善，可以从最好的角度欣赏到最美的婺源。

#### D1 月亮湾-李坑-汪口-晓起-江岭

早起从县城出发去月亮湾，在月亮湾看渔人泛舟。接着去画里乡村李坑，在阁楼上品茶赏遗风。下午游古村落汪口，走过被千年古樟树围绕的晓起，最后到江岭，沿途有高高低低的树，静静流淌的河，错落有致的徽派民居，还盛开着灿烂的、热烈的油菜花。晚上在江岭找一家农家吃一顿婺源特色饭，和当地人聊家常，休息休息。



婺源春天 by frosty369

### 婺源全景二日游

此条路线景点主要在东线和北线上，可以将婺源主要的景点在两天之内游览完，东线以古村落为主，北线除了古村落还有山水廊桥文化和原始自然生态风光，可以在自然中好好放松一下身心。

#### D1 婺源县城博物馆-月亮湾-李坑-汪口-江湾-晓起-江岭

早饭后在县城博物馆参观，欣赏朱熹等名人名家书画作品。然后出发去月亮湾，看看晨雾中的水中小岛。接着到李坑，过小桥观流水，漫步在画里乡村。午饭后前往汪口村，感受千年古村落的风韵。然后通往伟人故里——江湾。傍晚到达充满古意的晓起，在晓起村的百年老宅里一览百年时光。最后到达江岭，看傍晚的油菜花田景色。

#### D2 思溪延村-彩虹桥

早晨从婺源县城出发去《聊斋》拍摄地思溪，一览思溪古建筑。再到清代庄园的延村看婺源“三雕”佳作，感受古代豪门宅院的风韵。接着去彩虹桥，观这座经历百年风雨依然屹立不倒的廊桥，在彩虹桥下拍照纪念，接着去延村，最后感受一下从溪漂流的惊险与刺激。北线景点不在一条线上，而是像一棵大树一样分散开来，所以可以从清华镇决定先去哪个景点，过个精彩的一天。

### 深度探索三日游

此条线路适合对婺源有着浓厚兴趣的游客。不仅可以欣赏到徽派建筑，山水中的小村落，千年古树群，还可以探访一些不被游客熟知的小村庄小角落，了解不为人知的婺源另一面，所以将此条线路作为婺源深度游再合适不过了。

#### D1 月亮湾-李坑-江湾-江岭

早起从县城出发去月亮湾，在月亮湾看渔人泛舟，可能会有雾，那么就恍如仙境了。接着去画里乡村李坑，在李坑找一家茶楼吃午饭，饭后从茶楼阁楼上观李坑全景。下午游江湾，一品伟人故里美色，接着到江岭，最后去往庆源古镇，感受下这座千年古镇的滋味，然后原路返回，宿在婺源县城。

#### D2 婺源县城博物馆-思溪延村-彩虹桥

早饭后在婺源县城博物馆游览，然后出发前往思溪，看古老村落岁月留下的痕迹。接着去延村，游走在老街古宅里品味悠长时光。而后途经宋代廊桥彩虹桥，中午在清华镇休整，吃一顿特色婺源菜。

下午前往长寿古村-洪村。探寻长寿秘诀。接着去严田古樟欣赏千年古樟树的风姿，最后往甲路寻访纸伞制作作坊。然后原路返回婺源县城，感受下夜晚的婺源风情。

#### D3 石城周边游

早饭后搭车去石城，在鸡鸣声中看冉冉升起的太阳，此时薄雾飘飘，炊烟袅袅。石城的黑白瓦白墙在红枫中若隐若现吗，美轮美奂，恍如仙境。接着收拾形状向长溪村金发，两地之间有一条山间古道，可以一边行走一边看路边的风景，长溪村是婺源欣赏秋景最好的地方，秋天枫叶红透，整个村庄远看就是一朵红色的云彩，让人流连忘返，不舍离开。



婺源长溪 by phiya2011





## 更多路线 · OPTIONS

### 三清山 (2天)



三清山 by 大鸟何去何从

三清山位于中国江西省上饶市玉山县与德兴市交界处，距玉山县城50公里，距上饶市78公里。为怀玉山脉主峰。因玉京、玉虚、玉华“三峰峻拔、如三清列坐其巅”而得名，三峰中以玉京峰为最高，海拔1819.9米，是江西第五高峰，也是信江的源头。三清山是道教名山，风景秀丽。风景区总面积229平方公里，中心景区71平方公里，主峰玉京峰海拔1819.9米。山体平面形状酷似荷叶形，由东南向西北倾斜。

**门票：**150元/人，景区旅游意外保险为：5元/人

#### 三清山索道价格：

旺季往返：125元/人次（上行：70元/人次，下行：55元/人次）

淡季往返：110元/人次（上行：60元/人次，下行：50元/人次）

1.2米以下儿童免票，1.2米-1.4米儿童半票

**开放时间：**旺季和非周末：6:30-17:00；周末：6:00-17:30；淡季：8:30-16:30。

## 交通 · TRANSPORTATION

### 飞机

上饶目前正在新建机场，预计三年建好，但附近机场众多，可先飞到其他城市，如衢州、南昌、九江等，再走高速公路到达三清山。三清山周边机场有衢州机场、景德镇机场、南昌机场、武夷山机场、九江机场、黄山机场等。

#### 浙江衢州机场

位于衢州市区东郊，从衢州机场下机到三清山只需要一个半小时。衢州长途汽车站每天中午有一班汽车发往三清山。

### 火车

赣浙铁路线直达上饶市或玉山县。先乘火车至江西上饶或玉山，然后乘汽车进山。

#### 玉山火车站

离三清山最近的火车站是玉山火车站，位于江西省玉山县冰溪镇。到达玉山火车站后，有中巴直达三清山，从早上6点到下午4点左右都有车，票价15元（可以尝试把价格还到10元）。

#### 上饶火车站

从上饶市火车站下车，转上饶市到玉山县班车（约20分钟一趟），坐公交车（出站靠左边有很多公交车，1元）约2-3分在国道下，就在国道另一侧等，看到中巴车上上面标明（上饶——玉山）您就招手上车，车费10元/人，到玉山汽车站后转车上。

### 客运

#### 玉山—三清山

全国各大城市乘火车或汽车先到江西玉山县，到玉山新汽车站转中巴车到三清山。

有两种班车，一种是到三清山东部金沙服务区（东部新索道），另一种是到三清山南部外双溪服务区（南部索道），票价十四元，早上6:30发车，40分钟间隔连续，直到下午17:00。

小贴士：玉山新火车站有摩的、机动三轮车、小面包车，每人大约5元可达玉山新汽车站，如果人多可直接包车去三清山景区，大约一百多元。

#### 上饶—三清山

从上饶走，但车次没有玉山多。在上饶带湖路汽车站乘车，一种是去三清山南部（南部索道），一天有两趟上午7:30和下午13:30，遇到夏季多开两趟：6:30和中午12:30，从三清山南部返回上饶乘车时间：上午9:00、10:00和下午15:30、16:30。

一种是去三清山东部（东部索道）只有一趟，是下午17:10，是上饶—玉山—婺源的。

另一种是从上饶体育中心转车到玉山，有走高速大巴（整点开，间隔1小时），只需45分钟，还有走320国道的中巴，比较慢，要1个小时才能到。到玉山上按上述线路一方式去三清山即可。

#### 婺源—三清山

从婺源那边过来，乘坐婺源——玉山的班车，环山公路路宽且新，非常方便，中途在三清山东部金沙服务区（东部新索道）下即可。

## 餐饮 · EATING

三清山山上有许多路边小摊，可以品尝到各种特色小吃，各大宾馆、山庄大多提供餐厅就餐，环境都还不错，可以吃到当地美食。

### 清明果

有甜、咸两种。用清明时节的清明草和适量糯米、大米加工成皮子，包入芝麻、桂花糖馅，压成圆模则为甜清明果；包入豆腐干、腌菜、豆芽馅等，做成饺子形的为咸清明果。碧绿可爱，美味可口。

### 石鸡

盛产于三清山、怀玉山的溪涧石洞中，其形状似蛙，全身黑褐，后腿粗壮有毛，善跳跃。其性温，味极美、汁多胶质、如同甲鱼。不仅山中珍稀佳肴，且具有强筋健骨之效。

## 住宿 · LODGING

三清山主要分为山上酒店与山下酒店。山上酒店比较方便游玩，环境优美，山下酒店也颇有情调，价格比较实惠。但是要徒步上山也要走几个小时的山路，对一般游客来说，根本是不可能的。所以想看日出，建议在山上住宿，还要在离看日出近的地方住宿。

## 行程 · SCHEDULE

#### 登山一日游

D1 万寿园-南清园-上饶

#### 景区两日游

D1 万寿园-西海岸-三清宫

D2 玉京峰-南清园



## 更多路线 · OPTIONS

### 黄山 (3天)



黄山 by Mimo夏未末

黄山位于安徽省南部黄山市境内，为三山五岳中三山之一，集中国各大名山的美景于一身，尤其以奇松、怪石、云海、温泉“四绝”著称，历来享有“五岳归来不看山，黄山归来不看岳”的美誉。她与长江、长城、黄河并称为中华民族的四大象征，她的每个角落都留存有一段诗情画意。

**门票：**旺季（3月-11月，春节期间）景区门票230元/人（保险2元/人），半价115元/人，索道80元/人；淡季（12月-2月）景区门票150元/人（保险2元/人），索道65元/人；

**开放时间：**6:30-17:00；索道运行时间：冬季8:00-16:00，其他季节6:30-17:00；



程道放

放好行李之后，从排云亭进入西海大峡谷。黄山的云，山，奇石，怪松扑面而来。栈道比较险，人很少。有人说西海大峡谷是自由者的天堂，旅行团的禁区。看来还是颇有道理的。

——《水墨徽居，云雾黄山》

## 交通 · TRANSPORTATION

### 火车

黄山有一个火车站，位于安徽省黄山市屯溪区前园路，在市区内。

从火车站出来后到黄山风景区汤口有车到，时间5:30-17:30，30分钟一班车，车程70分钟，16元/人。

### 汽车

从婺源汽车北站坐8:00或者12:00的汽车到屯溪汽车站，票价35元/人，车程2小时。然后从屯溪做到黄山风景区，半小时左右一班车，票价16元/人，车程70分钟。

### 自驾

从婺源到黄山自驾全程86.6公里，车程约1小时48分钟，从婺源北互通行驶640米后进入杭瑞高速公路，第一个到达的地点是黄山汤口。沿途风景秀丽，但是要注意车况以及路况。

## 餐饮 · EATING

去黄山，要试试当地特色的徽州菜系。在汤口镇的沿溪街、屯溪老街以及黄山山上都可以吃到当地的美食。比如虎皮毛豆腐、黄山双石、徽州裹粽、屯溪醉蟹等等。

### TIPS 小贴士

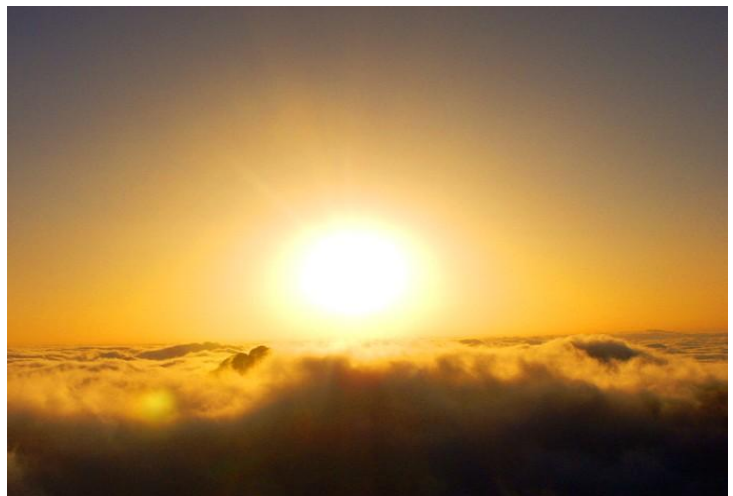
黄山上和山下的价格差别很大，一些特色美食在市区和火车站附近都能吃到，而且味美价廉。山上适合带一些轻便的食品比如方便面。不要轻易去当地车夫拉去的饭店，他们会从中拿回扣，价格很贵。

## 住宿 · LODGING

黄山山上的宾馆有限，大多是价格较贵的星级宾馆。主要住宿集中在汤口镇和温泉景区内，有不下100家宾馆旅社。节假日人满为患，去之前最好订好房间，冬季山上的宾馆会轮流停止营业，去之前最好打电话咨询一下。

## 行程 · SCHEDULE

- D1 云谷寺-始信峰-猴子观海-狮子峰-排云亭-飞来石-丹霞峰
- D2 丹霞峰-西海大峡谷-光明顶
- D3 光明顶-鳌鱼峰-莲花峰-迎客松-慈光阁-温泉景区-翡翠谷



冬日观云海 by Mimo夏未末

### TIPS 小贴士

#### 黄山游览小贴士

- 1.上山尽量轻装，最好少带行李，不然爬山会很累。看日出的话带一件厚一点的衣服，因为不管什么季节山上的风都很大，带好厚衣服以免感冒。
- 2.雷雨时不要攀登高峰，特别是天都、莲花二峰，不要用手扶铁链，亦不宜在树下避雨，手机关机，以防雷击。
- 3.在高峻危险的山峰上照相时，摄影者选好角度后不要移动，特别是注意不要后退，以防不测。
- 4.黄山古迹众多，注意不要在任何古迹上题字刻画，爱护黄山环境。
- 5.带一些矿泉水在身上，路上可以及时补充水分，而且山上的水偏贵，自己带着可以省很多。





## 景德镇 (2天)



景德镇 by cqs43120001

景德镇位于江西省东北部，历史悠久，千年窑火不断。宋景德年间，它便开始上贡“御器”，在各朝都是主要的制陶点。它是享誉世界的中国瓷都，中国的英文名称“CHINA”的小写就是“瓷器”的意思。镇上白底青花的灯柱给景德镇增添了不少历史与现代的交融感，或许它不如你想象当中的那么热闹，但是行走在景德镇中却别有一番味道。



小雷旅行

来到景德镇，除了去看古窑及其作坊之外，个人感觉应该还要去景德镇的瓷器一条街走走看看，后来看到得知叫作盛瓷街。抛开盈利、金钱不谈，从艺术与欣赏的角度去看待，大大小小、胖胖瘦瘦、高高低低的瓷器应有尽有，琳琅满目，也是很能开阔眼界……

——《[江西景德镇]瓷都，瓷的千姿百态》

## 交通 · TRANSPORTATION

### 汽车

婺源到景德镇一共85公里，行车时间在1小时左右。从婺源汽车北站坐车到景德镇客运西站，最早一班车6:30，最晚一班17:00。每40分钟一趟。时间约1小时，票价30元，

### 自驾

婺源到景德镇自驾约85公里，上景德镇方向高速路，到浮梁下，然后圆盘左手走过浮梁县城，在路上看路标非常简单，时间约1小时。

### 包车

从婺源到景德镇可以包车，最好多几个人一起包车，价格200-300元，旺季会涨价到400元以上。包车的话最好提前和司机约好，多几个人也可以分摊，上车前讲好价钱。

## 住宿 · LODGING

景德镇市区不大，旅游住宿主要集中在昌江区和珠山区两个区域。价格也合理公道，标准间一般在150-300元左右。两个区域交通便利，到火车站、汽车站都不需太多时间，周围超市，餐馆也很多。

## 亮点 · HIGHLIGHT

### 浮梁古城

浮梁古城位于景德镇市郊，距景德镇市区8公里。始建于唐元和十二年，唐代诗人白居易曾叹“商人重利轻别离，前月浮梁买茶去”，充分体现了浮梁古城瓷茶文化源远流长。颜真卿、柳宗元、王安石、苏轼、黄庭坚、佛印、范仲淹、杨万里等历代文人墨客都曾为浮梁的山水与文化而折腰。其中浮梁县衙为“江南第一衙”。

### 瑶里

瑶里地处江西省景德镇市浮梁县，地处皖、赣两省，四县（安徽祁门、休宁、江西婺源、浮梁）交界处，素有“瓷之源、茶之乡、林之海”的美称。古名“窑里”，因是景德镇陶瓷发祥地而得名，远在唐代中叶，这里就有生产陶瓷的手工作坊。瑶里被群峰环抱，如画如屏，徽派建筑依山傍水，是一个旅游休闲，探古寻今的绝佳去处。

### 景德镇瓷器

景德镇瓷器是景德镇最著名的特产，也是中国国家地理标志产品。景德镇自五代时期就开始生产瓷器，所以素有“瓷都”之称。景德镇瓷器以“白如玉，明如镜，薄如纸，声如磬”的独特风格蜚声海内外。



瓷器 by 小雷旅行

## TIPS 小贴士

### 购买景德镇瓷器小贴士

景德镇的传统四大名瓷为青花、青花玲珑、粉彩、颜色釉，购买时需要认清真伪，以免上当。

1. 拿起瓷器轻轻敲，听发出的声音是否清脆、响亮、悦耳。如果是，那么这就是优质的瓷器；如果不是，那么就是劣质的瓷器。
2. 将瓷器放在较强的灯光下或阳光下观察，看看有无细痕。没有的就代表这是一个质地上乘的瓷器。

## 行程 · SCHEDULE

D1 景德镇陶瓷历史博览区-景德镇古窑民俗博览区-景德镇民窑博物馆-浮梁古城

D2 瑶里一日游



## 小贴士 · TIPS

### 关于风景

1. 婺源风景在于它的村落，每个村落的晨景是最美丽的，所以最好起早，在蜂拥而至的旅行团到达之前，赏尽最美的晨光。
2. 婺源境内多山，早晚温差大，记得适当多带衣物，最好带上雨衣。
3. 不一定每个地方都去，可以选择几个村子呆上几天，让身心放松下来，抛开都市的烦躁，真实的融入这里。
4. 婺源在山水之间，当地喝的水也都来自山泉，所以路边的溪水也是可以喝的。但不要喝的太多，容易引起肠道不适。
5. 当地人很淳朴，也不拒绝拍摄，如答应给他们寄照片，事后一定要兑现。

### 关于食物

1. 如果住在当地农家里，最好自备睡袋。住老乡家，一天食宿80元即可。
2. 当地人喜好吃辣，味道比较重。如果想吃的比较清淡，记得提前和厨师说清楚。

### 关于安全

1. 保管好随身物品，特别是手机和钱包。不随便相信陌生人。
2. 主要是带一些常用感冒药、肠胃药、防蚊虫的花露水、防暑药品、晕车药等。
3. 婺源山多水多，有一些河看似浅实则深，夏天不要去深水区，最好有朋友陪着。
4. 给手机、相机、笔记本都充好电，和朋友保持联系，防止出门在外因失去联系造成的麻烦和误会。

## 背景 · BACKGROUND

### 地理气候 · ENVIRONMENT

婺源位于赣东北，地处中亚热带，具有东亚季风区的特色，气候温暖湿润，四季分明。年平均气温在16.8度左右，最适合旅游的季节是春季和秋季。

春天的婺源油菜花遍地盛开，屋前屋后的桃花梨花，配上白墙黛瓦，搭配在一起美丽无比。夏天炎热，凉凉的轻风穿堂而过，送来的全是凉意。可以在古树下乘凉，在小溪里玩水。秋天的婺源染了层红，枫叶漫山遍野。石城的红叶，篁岭的秋晒一定能成为你镜头下靓丽的风景。冬天的婺源过年的气氛浓厚，迎灯、抬阁等古老的大众娱乐节目会在这时上演。寒冷的气氛下是热情的婺源人。



婺源落日 by frosty369



婺源清晨 by lanjidong

## 历史 · HISTORY

婺源县历史悠久，迄今已经有1200多年的历史。

历史上的婺源是古徽州的一部分，文风极盛，有“东南邹鲁”之称。据婺源旧县志记载，唐开元二十四年（公元736年）洪真谋反，以休宁县回玉乡鸡笼山为营寨，聚众活动于歙、衢、睦边境之遂安、开化、休宁等县。1934年，国民政府为了在江西进行“剿共”，曾把婺源划为江西省第五行政区管辖，到1947年又重回安徽省第七行政区管辖。1949年5月1日，婺源获得解放。

如今，婺源作为“中国最美的乡村”，正吸引着越来越多的人的注意。

## 宗教文化 · THE CULTURE

婺源自古是礼仪之邦，讲究尊师重道。而且文风鼎盛，人杰地灵。以儒家思想为主，县内有许多祠堂，比如著名的俞氏祠堂。南宋学者朱熹、文学家朱弁、皖派篆刻创始人何震全都出自婺源。民风淳朴，乡情浓郁。各种民俗都体现了婺源“敬、和、俭、静”的道德传统。

当地的宗教文化还带有原始宗教色彩和图腾崇拜意识的舞仪，寄托了村民美好的愿望，比如傩舞。

## 民族 · MINORITY

婺源民族以汉族人民为主，少数民族有土家族、回族、苗族、满族等。各个民族人民在这里和谐相处，逐渐形成了婺源自己独有的特色。

## 节日 · FESTIVAL

### 中秋节

每年中秋节，婺源都会舞龙灯，龙灯由街头舞到街尾。家家户户张灯结彩，然后把月饼、果子、糕点拿出来摆在桌上，热情待客。

晚餐是一家团聚的时间，菜肴丰富，一家人坐在一起热热闹闹。晚餐后是婺源孩子们的欢乐时光，父辈把小桌摆出来，放上一杯杯茶和糕点，在月下聊着家常或者给孩子们讲故事。孩子在家门口、巷子边、河边用砖头堆起一个空心塔，在砖头上摆着月饼和食品，塔下面烧着火，孩子们在火堆旁唱着跳着，热热闹闹的，如同举办一个小型的篝火晚会。这在全国也是绝无仅有的习俗，游客可以在这一天来婺源体会一下特色的婺源中秋节习俗。

时间：每年八月十五





## 跟着它们去旅行 · TRAVEL WITH THEM

### 电视剧 · TV DRAMA



#### 孤军英雄

本片讲述在1942年，江南新四军与日、伪进行着残酷的战斗，国民党军队在周边包围。当国民党将军郝俊杰预料到与国共在将来必有一战，便策划实施了借用新四军投诚的汪伪部队第七师第31团，从内部一句打垮江南新四军的“金太阳计划”。

当这个计划到来的时候，新四军指挥员车道宽率小分队进驻31团进行改编。一步步地识破了敌人的阴谋……《孤军英雄》全部采用实景拍摄，全剧组几百号人马在江西婺源的山上，一耗就是几个月，只为拍摄到最真实自然的画面，以保证画面的质感。

导演：孟凡

编剧：方天民

主演：李雪健 / 胡军 / 柯蓝 / 单阳光

类型：爱情 / 动作 / 剧情 / 战争

制片国家/地区：中国大陆

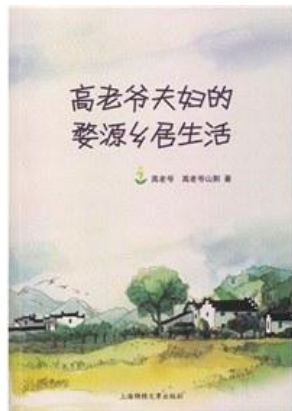
语言：汉语普通话

首播日期：2012-10-20

集数：34

单集片长：45分钟

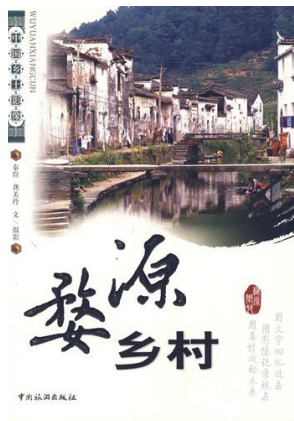
### 书籍 · BOOK



#### 高老爷夫妇的婺源乡居生活

作者：高老爷和高老爷山荆

天涯社区4年热帖，一对上海白领夫妇讲述在婺源的乡间生活。讲述了中国版的“永远的普罗旺斯”。此书图文并茂的展现了夫妇二人在婺源恬淡而充满乐趣的乡村生活画卷。全书分为两卷，上半部分由高老爷执笔，后半部分为其妻所写，文字质朴自然，让人不禁对婺源充满向往。



#### 婺源乡村

作者：秦俭

“中国乡土影像”系列包括《皖南古韵》、《婺源乡村》和《江南水乡》这三本书。该系列丛书内容包括每个地方、每个景点、每一座古民居、每一座桥、每一座牌坊等等的一幅或多副摄影图片、景点的详细介绍、摄影提示、交通、住宿和贴心小报告等，均是作者本人亲身前往所拍摄的照片和采集的资料。

### 音乐 · MUSIC

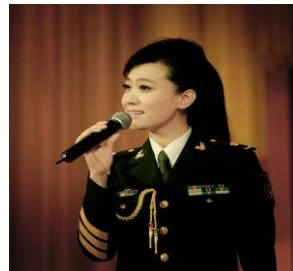


#### 月亮湾

演唱者：童丽



一首《月亮湾》，是不是也把你带入那如梦幻般的仙境月亮湾呢？这首歌收录在专辑《梦江南》，童丽用她甜美、清润、温柔的唱腔，恰到好处的情感演绎了梦中的江南，梦中的月亮湾。



#### 桃花谣

演唱者：谭晶



此歌为电视剧《新四军》片尾曲，由谭晶演唱，收录于专辑《谭晶影视精选》。谭晶的深情甜美的声音、抒情婉转的歌曲旋律、富于江南民族特色的歌曲风格，都让人为之动情。春天婺源桃花盛开的时候，听此歌是不是能联想到革命时期战士们的鲜血与奋战呢。



顾问介绍



## 晓瑶

生在婺源长在婺源，标标准准的婺源女儿，喜欢这里的山这里的水，还有春天里的油菜花和家里做的最好吃的饭菜。



顾问介绍



## 陌唯锦

户外旅行自虐者，有人选择的路线轻松但稍显平淡，有人选择的路线艰苦但乐在其中。不论选择如何，只要我自己一路开心，看到了自己想要的风景，就足够了。



顾问介绍



## 英子

豆瓣婺源小站站长，土生土长的婺源人。相信人活着不能只为自己，在别人需要帮忙时一定要伸出援手。



**特别感谢** 以下用户的贡献：

那年那月娜世界、若菡RH、phiya2011、幽幽world、qinyunzhifeng、流浪的璐璐酱、wu3598962、jacky771129、wuyuanlvyouju、吃松饼不冬眠、行行摄摄2008、lixiaoyi65、lanjidong、Fega、frosty369、Mimo夏末末、cqs43120001、小雷旅行。（排名不分先后）



合作伙伴

旅游攻略 <http://www.imlvyou.com>

## 你的位置

期待你的参与：)

