



我是驴友 · 目的地攻略

www.imlvyou.com

# 周庄

## Zhouzhuang



实用 · 地道

12位骨灰级玩家联合打造  
吃住行游购全囊括



# 周庄·攻略

——画中走出的江南水乡



水乡里行舟 by 落绪纷飞

关键词	水乡 沈万三 古镇 陈逸飞 昆曲
费用	800-1000元
天数	2天
舒适程度	舒适

## 目录 · CATALOG

概述	01
亮点	02
有问必答	03
线路推荐	03
景点	05
活动	07
住宿	07
餐饮	08
购物	09
交通	10
实用信息	11
小贴士	11
背景	12
跟着他们去旅行	12

## 关于 · ABOUT

小桥流水人家，粉墙青瓦摇船，这里是中国第一水乡古镇，这里是周庄。周庄虽历经900多年沧桑，仍完整地保存着原有的水乡古镇的风貌和格局。全镇百分之六十以上的民居仍为明清建筑，古镇有近百座古典宅院和60多个砖雕门楼。

古镇四面环水，犹如浮在水上的一朵睡莲。河道形成“井”字形，有河有街必有桥，因桥成街，因桥成市，桥桥相望，桥桥相连，为水乡周庄增添了魅力。周庄共保存了14座各具特色的古桥，全镇以河成街，桥街相连，依河筑屋，深宅大院，重脊高檐，河埠廊坊，过街骑楼，穿竹石栏，临河水阁，古色古香，水镇一体，呈现一派古朴、明洁的幽静，是江南典型的“小桥、流水、人家”。

## 心愿单 · I WANNA.....

### 周庄那些不可错过的小事

- 1 乘船夜游周庄
- 2 听昆曲品阿婆茶
- 3 找寻故乡的回忆
- 4 品尝万三蹄
- 5 穿一身水乡服饰

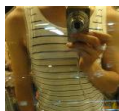
## 印象 · IMPRESSION



小西的下午茶

在周庄里，学会的就是如何放慢自己的脚步，你可以坐在河边静静发呆，也可以找家临河的咖啡馆倚窗看书，你可以找家书吧静静看书，也可以去茶吧里点上一壶茶听评弹听小曲。

——《苏州、周庄3日游详细攻略》



effi2387

观赏古镇不仅仅可以关注建筑特色—白墙灰砖黑瓦，高高的马头墙，屋檐叠嶂、镂空雕饰。还可以多留神看看真正的小镇原住民的生活状态，不仅仅体现在那些坐在门口安静度日的老人身上，还有孩童、中年人的眼神语态以及脾气。对，本地年轻人，大多都没有留在古镇里，你看不到他们.....这里的年轻人大多都是来给别人看店打工或者自己开店的。

——《周庄驿》

## 亮点 · HIGH LIGHTS

### No.1 小桥流水人家



小桥流水人家 by 67majingyan

周庄，毫无疑问是中国水乡古镇的代表，千年历史沧桑孕育了浓郁的吴地文化，灵秀的水乡风貌加上独特的人文景观，质朴的民俗风情加上浓郁的文艺气息，这里的一切都充满回忆和故乡的味道。

### No.2 一曲昆曲，唱尽悲欢离合



嬉笑怒骂 by effi2387

昆曲堪称百戏之祖，昆曲擅长对细腻心思的表现，讲求行云流水、小心演绎，即使听不懂吴语，也会沉溺在那平仄起伏的唱词里。

### No.3 琴棋书画，诗酒花茶



大隐隐于市 by reton3

鱼米江南，梦里水乡，蜿蜒的河水在古镇缓缓流淌。文化渗透在每一个角落，这里从来就不缺少感动。

### No.4 带上画板采风



写生 by 逐尘歌

在双桥边，一年四季都有来自各地美术院校的师生在全神贯注写生，摄影爱好者则端起照相机，选择最佳的拍摄角度，将水乡的美景留在画板和相机里。

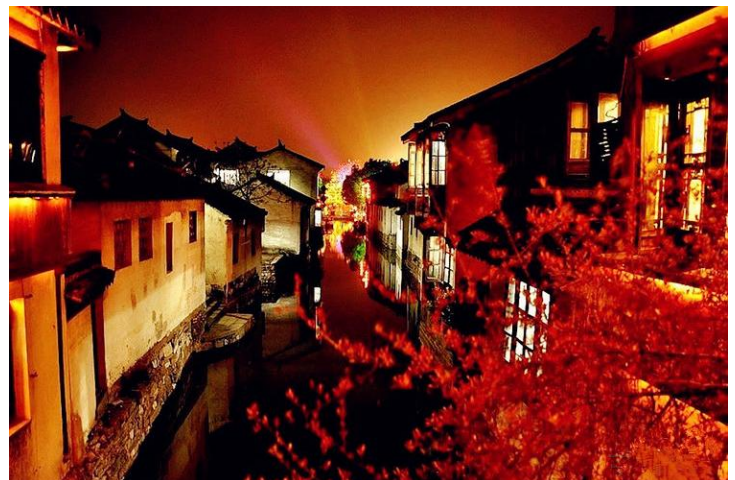
### No.5 陈逸飞和他的那份故乡回忆



陈逸飞的周庄双桥 by UESUGI\_AKIRA

陈逸飞在美国时，借着曾经自己拍摄的照片和回忆精心创作了油画《故乡的回忆》。就是凭借这幅优秀的画作，靠着画面上这把“钥匙”，他帮助周庄成功开启了与国际交往的大门。从此，周庄的双桥成为江南桥梁建筑中的代表作品，也成为了写生选景的最佳地点之一。

### No.6 夜游周庄，迷失在聚宝盆



夜游周庄 by 上官图腾

夜晚的周庄，是说不清道不明的迷离，划船经过小镇，江南丝竹声不绝于耳，水巷的灯船更为古镇平添几分夜的神韵。

## 有问必答 · FAQ

### 问：周庄的最佳旅游时间是什么时候？

周庄镇境周围湖荡环列，镇内河港纵横，是典型的“江南水乡”。周庄可以说是四季都适合旅游的地方，如果你有机会住宿，一定不能错过周庄的黄昏和清晨，洗去日间的喧嚣与繁华，那时的周庄呈现给你的是古朴、真实的美。但最好不要节假日去，这时往往人流如潮，恐怕难以领略周庄水乡的宁静秀美。

### 问：周庄的交通方便吗？容易到达吗？

周庄位于我国江苏省昆山市西南隅，东南与上海市青浦县的商榻为邻，西南与吴江市的莘塔接壤，东北与锦溪镇相衔，西北与吴县的淞南相望。为昆山、吴江、上海三市交界处。

所以周庄的交通比较发达，从各地到达也很方便。

### 问：周庄有哪些必游的景点？

双桥，沈厅，张厅，南湖，古戏台等都很值得一去。双桥，由一座石拱桥——世德桥和一座石梁桥——永安桥组成。沈厅的第五进中，安放江南富豪沈万三的坐像，他的面前有金光闪闪的聚宝盆。不管是什么身份，走进沈厅的每一个人，都会对沈万三这个传奇人物产生浓厚的兴趣。

张厅是周庄镇仅存的少量明代建筑之一，作为殷富人家的宅第，张厅历经五百多年沧桑，但气派依旧。

古戏台是听昆曲的最佳选择，加上当地人地道的茶文化，可以完全被当地的文化感动。

### 问：周庄是韩寒《三重门》提到的地方吗？

《三重门》是中国新锐作家韩寒所著的第一部长篇小说，该书通过少年林雨翔的视角，向读者揭示了一个真实的高中生的生活，把亲子关系、师生关系、同学关系的种种矛盾和问题展现开来，体现了学生式的思考、困惑和梦想。

余秋雨的《江南小镇》讲到周庄和同里，很多都是关于周庄的。韩寒《三重门》里描写同学去周庄游玩，还随手就讽刺了跟沈万山同姓同学的无知和招摇。《三重门》还写到周庄：“余秋雨曾说去周庄的最好办法就是租船走水路”。



一片宁静 by 小西的下午茶

## 线路推荐 · SCHEDULE



周庄 by huangruojia00

### 休闲一日游

#### D1 张厅-沈厅-澄虚道院-全福讲寺-古戏台

上午抵周庄。过贞丰泽国牌坊，进周庄博物馆观珍稀文物，解千年历史，驻足双桥，流连忘返之家，赏小桥、流水、人家的江南画卷，探陈逸飞与周庄的不解之缘。

入张厅过石板街，进沈厅感悟江南民居之最的雄伟及跑马楼的匠心独具。午餐后过富安桥，抵游船码头（泛舟幽幽水巷）上岸，赏迷楼诗韵，品三毛茶楼，穿行传统工艺文化街，拜澄虚道院、全福寺。到古戏台听一曲昆曲桥段。

### 专线二日游

#### D1 古戏台-双桥-张厅-沈厅-叶楚伦故居

早上6点，游览雾霭下的古镇，当地人多会在河边洗洗涮涮，煤炉的烟气与晨雾共同笼罩着静谧的水乡。到古戏台，像旧时人们一样，坐在戏台下的木长凳上听一曲昆曲。

沿主河道浏览张厅、双桥、沈厅等，双桥、富安桥、贞丰桥，双桥由两桥相连为一体，造型独特，富安桥则是江南仅存的立体形桥楼合璧建筑；石桥牢固而又质朴，建于明代，这些古桥最能体现古镇的神韵，碧水泱泱，绿树掩映，欸乃声声的小船在桥洞穿过。

接下来可以欣赏江南私家园林张厅（体验“轿从门前进，船自家中过”的江南民居独特之魅）、沈厅（感悟江南民居之最的雄伟及跑马楼的匠心独具），中午去沈厅酒家小酌，它位于富安桥、沈厅边上，至今保留着明清风貌，典雅别致，临河傍水，是极具地方风格的菜馆，那里的万三蹄享有盛名，值得一尝。最后可以前往叶楚伦故居，瞻仰又一文化丰碑人物。

#### D2 迷楼-南湖园全福寺-南湖-沈万三故居

按照地图从迷楼到南湖园全福寺，今天到访的都是著名的人文景观。南湖的景色优美，一眼望不到边。可以在湖边惬意地散步。参观完沈万三故居后可以回到住宿的地方，在安静的夜晚睡一个好觉。



## 周庄-同里二日游

### D1 双桥-沈厅-迷楼-棋苑-叶楚伦故居

早上，乘车去周庄，畅游古桥古镇，在双桥边拍照留念，尽赏沈厅、张厅、全福讲寺等江南园林、建筑。乘船夜游，入住周庄的酒店或旅馆。

### D2 退思园-崇本堂-三桥-嘉荫堂-罗星洲

早起欣赏周庄晨景，乘车去同里。上午游退思园、两堂，三桥，下午去罗星洲。傍晚乘汽车返回。

## 苏州-周庄-同里-木渎镇六日游

### D1 苏州（北寺塔-狮子林-拙政园）

早上，乘车前往苏州，游览北寺塔，这里极少有旅行团队到访，外国散客反而有不少。在塔上可上可看到大部分苏州旧城区。狮子林和拙政园是旅行团必到之处，所以可能会比较拥挤。

### D2 虎丘-留园-寒山寺-铁岭关

古树参天，山小景多，千年虎丘塔矗立山巅。虎丘依托着秀美的景色，悠久的历史景观，享有“吴中第一名胜”的美誉。古树参天，山小景多，千年虎丘塔矗立山巅。虎丘依托着秀美的景色，悠久的历史景观，享有“吴中第一名胜”的美誉。在寒山寺旁的铁岭关反而值得一登。楼上有些古代武器。在楼上可看到对岸的仿古住宅区，下关后可走走枫桥。

### D3 沧浪亭-盘门-网师园

沧浪亭是世界文化遗产，位于苏州市城南三元坊附近，在苏州现存诸园中历史最为悠久。踱步沧浪亭，未进园门便见一池绿水绕于园外，临水山石嶙峋，复廊蜿蜒如带，廊中的漏窗把园林内外山山水水融为一体。园内以山石为主景。

接着可以前往座落于苏州老城区西南隅的盘门景区，这里拥有久负盛名的瑞光古塔、绝无仅有的水陆城门、享誉海内外的吴门古桥，具有传统古典园林“一池三山”格局的中央庭院及古建精品、水乡风情、山池亭榭、湖光山影为一体，显得雄健、舒张、大气。网师园是苏州园林中极具艺术特色和文化价值的中型古典山水宅园代表作品

### D4 周庄双桥-张厅-沈厅-南湖-沈万三故居

来到周庄，不自觉的慢下了节拍。可以按照地图游览双桥，张厅，沈厅，在南湖边上小憩一会，放松享受假期，沈万三故居等可以简单游览。

夜宿周庄，不仅可以体会到夜游周庄的乐趣，还能够享受第二天清晨的第一缕阳光，浸润在阳光的沐浴中，看着小镇缓慢的节奏。

### D5 同里退思园-嘉荫堂-三桥-崇本堂-珍珠塔

从周庄前往同里。在同里可以从退思园开始游览，退思园是古镇里最为著名的私家园林，它既简朴无华，又素静淡雅，具有晚清江南园林的建筑风格。游玩后换一种口味，前往中华性文化博物馆，在这里除了满足重口味，或许更是一趟生动的“生理卫生课”。接着是嘉荫堂、三桥景点，三桥是指太平桥、吉利桥、长庆桥，它们是同里的桥中之宝。沿河青石驳岸、店铺林立，河中船来船去、桥上人来人往，构成了同里古镇一道独特的风景。

午餐后去参观崇本堂和松石悟园。崇本堂虽然建筑不大，但非常紧凑和精致；松石悟园园景典雅清静，是一处极佳的藏石、赏石的洞天别院。最后一站则是珍珠塔，它是根据在江南民间广为流传的“珍珠塔”故事中的轶闻趣事以及遗留的历史遗迹进行开发修复的，更具有古典浪漫主义和传奇色彩。

## D6 木渎太湖-镇严家花园-虹饮山房-灵岩山

木渎位于苏州城西，太湖之滨，是与苏州城同龄的水乡古镇，迄今已有2500多年历史。

木渎名列太湖风景区十三个景区之首，可以先游览太湖景区，然后前往严家花园。木渎是江南唯一的中国园林古镇，明清时有私家园林30多处，现已修复严家花园，虹饮山房、灵岩山馆、古松园、榜眼府第，盘隐草堂等，其中严家花园为江南名园，为台湾政要严家淦先生故居。

虹饮山房是乾隆民间行宫，内有二十道清代圣旨，弥足珍贵。游览后可以在当地就近就餐，稍作休整后可以前往木渎的另一处胜景，那就是灵岩山。灵岩山景区内有吴王姑苏台、清代状元毕沅的灵岩山馆、清代大诗人张永夫纪念馆等名胜，楼台亭榭依山势而建，九曲长廊因地形而走，清池涓流，岸曲水回。

游览完毕后可以坐车返回，或者在木渎过夜，第二天回程。



灰色屋顶红灯笼 by huangruojia00

## 景点 · SIGHTS

始建于1086年的古镇周庄，因邑人周迪功先生捐地修全福寺而得名，春秋时为吴王少子摇的封地，名为贞丰里，是隶属于江苏省昆山市和上海交界处的一个典型的江南水乡小镇，江南六大古镇之一。

最为著名的景点有：沈万三故居、富安桥、双桥、沈厅、怪楼、周庄八景等。

### 门票及时间参考

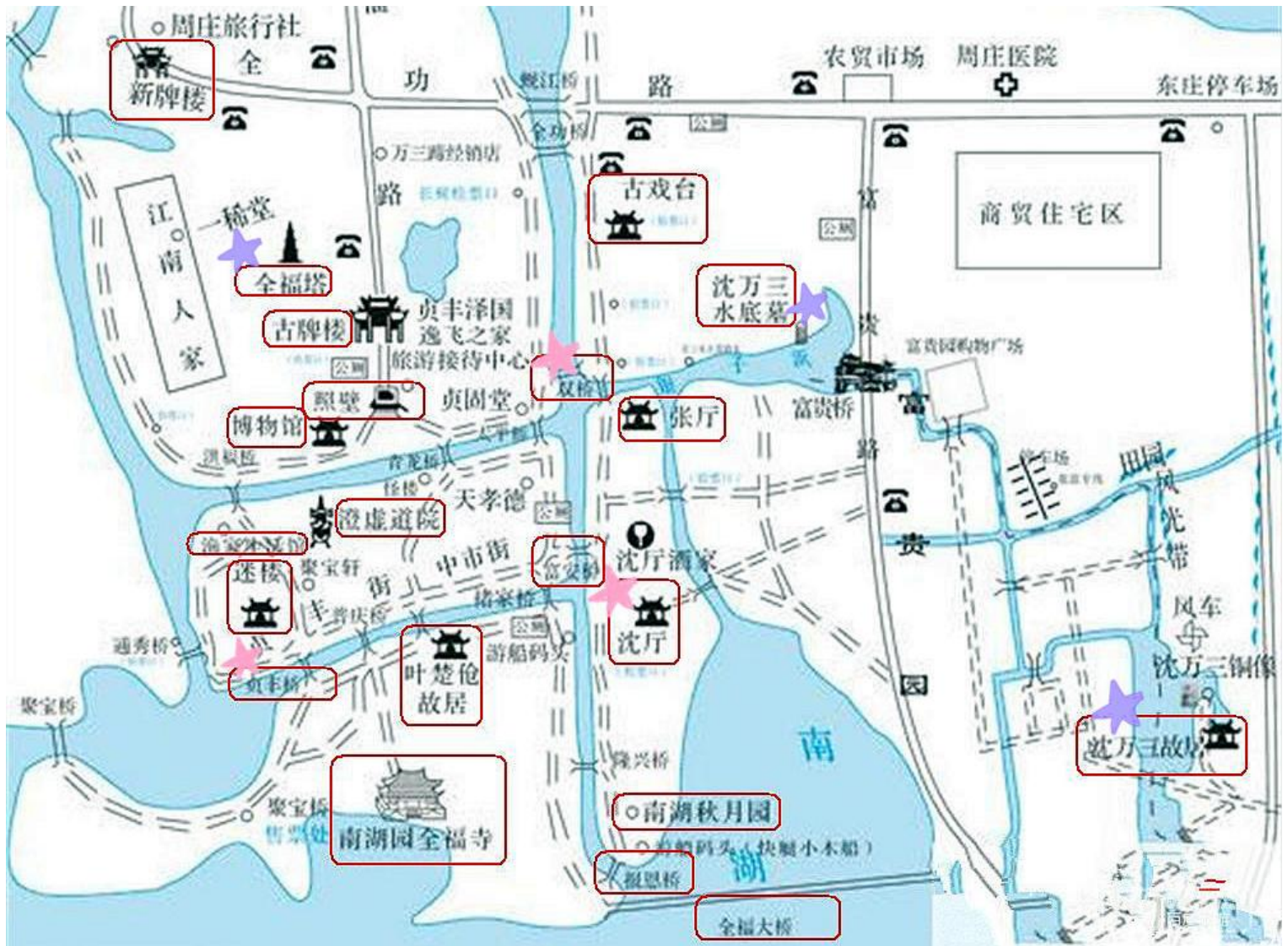
周庄门票：100元(含张厅、沈厅) 时间：7:00-16:00

夜游周庄：80元(含张厅、沈厅) 时间：16:00-21:00

## TIPS 1、进景区的时候，拍照印在100元购买的门票上，这样

可以使用三天三夜，游览所有的景点。

2、夜游周庄的门票下午16:00之后才可以使用。仅限当天并且只可以参观张厅和沈厅两个景点。不建议购买。



周庄旅游地图 by UESUGI\_AKIRA

## 沈万三故居

沈万三故居，位于周庄镇东垞。是周庄富贵园根据历史资料和历史原貌，在原址精心设计、精心修建、精心布置的仿明式建筑。故居参照沈万三致富的各种传说、经商的坎坷历史、一生的传奇经历和沈家生活起居的场景，通过铜像、砖雕、漆雕、实景模型、版面、布景箱、泥塑、连环画等艺术手法，予以展示。是一处拓展和延伸周庄旅游景观的重要人文景观。故居充分体现了“以周庄为代表的水乡旅游文化”和“以沈万三为代表的商业文化”的有机结合。

## 沈万三水冢

沈万三水冢在镇北银子浜底。那是一条逶迤清冽的小浜。萍红藻绿，芦苇茂密。人们传说银子浜尽头有水一泓，下通泉源，早年不枯。水下有一古墓，非常坚固。这里埋着沈万三的灵柩。河面上泛起的粼粼波光，酷似无数碎银在闪烁，笼罩着神秘色彩。

地址：周庄古镇银子浜

## 贞丰桥

贞丰桥，位于中市河西口，连接贞丰弄和西湾街，是一座单孔石拱桥，周庄古名贞丰里，所以得名，明崇祯七年（163年）重修，清雍正四年（1726年）重建，桥长12.2米，宽2.8米，跨径44米。该桥拱洞完整，石隙里有枸杞，古意盎然。

## 沈厅

沈厅位于周庄富安桥东垞南侧的南市街上，是大富商沈万三的后裔建造的宅院，坐北朝南，七进五门楼，大小房屋共有一百多间房屋，分布在一百米长的中轴线两旁，占地两千多平方米，为江苏省重点文物保护单位。沈厅原名敬业堂，清末改为松茂堂，由沈万三后裔沈本仁于清乾隆七年（公元1742年）建成。

沈厅由三部分组成。前部是水墙门、河埠，供家人停靠船只、洗涤衣物之用；中部是墙门楼、茶厅、正厅，为接送宾客，办理婚丧大事及议事之处；后部是大堂楼、小堂楼、后厅屋，为生活起居之所。整个厅堂是典型的“前厅后堂”的建筑格局。前后屋之间均由过街楼和过道阁所连接，形成庞大的走马楼。

电话：0512-57212866

地址：周庄富安桥东垞南侧的南市街上(近梯云桥)

开放时间：8:00-21:00

## 叶楚伦故居

叶楚伦，周庄人，同盟会会员，著名南社诗人，政治活动家，其故居祖荫堂，建于清同治年间。叶楚伦故居深宅大院空间宽大，建筑考究，风格多变，雕刻精细，是江南水乡传统建筑文化的积累。叶楚伦曾于友人溜亚子，苏曼殊等叙诗斗酒，切磋艺文。

地址：周庄镇中心的西湾街上

## 张厅

张厅是周庄镇仅存的少量明代建筑之一，张厅原名怡顺堂，建于明代，清初转让张姓，改为玉燕堂，俗称张厅。张厅前后七进，房屋70余间，占地1800多平方米，雕梁画栋，金壁辉煌。厅旁箬泾河穿屋而过，正所谓“桥自前门进，船从家中过”。作为殷富人家的宅第，张厅历经五百多年沧桑，但气派依旧。走过沿街的门厅，面前是一个天井，绿意盎然。两侧是低矮的厢房楼，上下落不都设蠡壳窗户。在漫长的岁月中遭到损害的砖雕门楼，坚实的石柱，细腻精良的雕饰，仍不难看出张厅昔日的风采。大厅轩敞明亮，一抱粗的庭柱下是罕见的木鼓墩(柱础)，这是明代建筑的明显标志。厅堂内布置着明式红木家具，张灯结彩，迎送宾客。

电话：0512-57211424

地址：北市街双桥之南

## 双桥

游览周庄，双桥是不能不看的。

双桥，俗称钥匙桥，由一座石拱桥（世德桥）和一座石梁桥（永安桥）组成。清澈的银子浜和南北市河在镇区东北交汇成十字，河上的石桥联袂筑，显得十分别致。因为桥面一横一竖，桥洞一方一圆，样子很像是古时候人们使用的钥匙，当地人便称之为“钥匙桥”。

世德桥长十六米，宽三米，跨度五点九米；永安桥长十三点三米，宽二点四米，跨度三点五米。双桥中，石拱桥横跨南北市河，桥东端有石阶引桥，伸入街巷；石梁桥平架在银子浜口，桥洞仅能容小船通过，桥栏由麻条石建成。



小西的下午茶

清晨的双桥没有网上说的人桥，安静的躺在河上，轻轻诉说着周庄多少年来故事，两位老婆婆坐在桥边叫卖她们河里打捞回来的虾，坐在桥边，曾有一种回到几十年前的周庄，仿佛看到带着头巾穿着格子衬衫的姑娘们在河边高高兴兴洗洗刷刷，几个小孩跑在斑驳的石板路上玩捉迷藏的快乐场景，还有一个男孩骑着自行车叮铃铃轻轻而过后面女孩羞涩的笑容，这里给我的是安静、纯洁、满足以及自在。

——《苏州·周庄3日游详细攻略》



全福寺 by woohyuk\_tian27

## 白蚬湖

周庄古镇西侧，有一条白蚬江。因为水质清冽、江底平坦硬爽又多蕴草，所以白蚬江水产丰饶，尤以盛产白蚬著称。毫不夸张地说，白蚬江几乎聚集了江南水乡鱼虾美味之精华，这里可以列举“三白”、“三珍”。白鱼是白蚬江中细腻、娇嫩而又骄横凶残的鱼种。

白蚬湖因江中盛产白蚬而得名，面积7.6平方千米，平均水深2.5米。每晚渔船归来，在江畔抛锚泊船，晾网卖鱼，唱起小曲，一派“渔舟唱晚”的情调。

电话：0512-65223377

## 迷楼

位于贞丰桥畔，原名德记酒店。早在20世纪20年代初，南社发起人柳亚子、陈去病、王大觉，费公直等人四次在迷楼痛饮酣歌，乘兴赋诗，慷慨吟唱，后将百余首诗篇结为《迷楼集》流传于世。因此，周庄迷楼名声大振。现经修葺的迷楼仍保持当年风貌。依水傍桥，令人着迷。

地址：周庄镇贞丰桥畔

## 全福讲寺

宋元祐元年(1086年)，里人周迪功郎，舍宅为寺，位于白蚬湖畔。后经历代扩建，梵宫重叠，香火旺盛，成为远近闻名的寺院。到了本世纪五十年代，殿宇改作粮库，随着周庄镇旅游业的发展，全福讲寺于1995年重建。历时不到一年，一座以水借景的寺庙园林建成了。全福讲寺处于全园中轴线，主要建筑有：山门、指归阁、大雄宝殿、藏经楼等。整座寺庙结构严整，殿宇轩昂，黄墙露瓦，雕梁画栋，蔚为大观。借水布景，巧夺天工，楼阁殿宇，鳞次栉比。既有佛教文化的博大精深，又有建筑艺术的美轮美奂，园林景色，如诗如画，令游人流连忘返。

## 怪楼

穿墙走壁、隐身人、空中浮游、变形人、小人国、从巨蛇口中脱险等这些您只能在科幻小说或科幻片、以及童话故事和您的梦境中才能看见和感觉到的情景，在“怪楼”的幻视馆里您不仅能看见而且您还能亲身经历和实现这些匪夷所思的幻觉体验。

您想知道什么是看得见的声音吗？您想亲身经历通过全息幻听术让您感觉仿佛时光倒流，回到千年前的周庄，身临其境地感受传说中奇异情景，这里会经历一次不可思议的、从未有过的、神秘而惊奇的体验。



处处是水 by reton3

## 活动 · ACTIVITIES

### 昆曲表演

深谷幽兰的昆剧于2001年5月18日被列入世界“人类口述非物质文化遗产”代表作，为弘扬传统文化恢复重建了周庄古戏台，并与江苏昆剧团合作常年演出昆剧，让游客领略昆剧艺术的特有风采并带来极妙的艺术享受和难以忘怀的无穷回味。在周庄古镇旅游区内部的古戏台，每个周末都会有原味的昆曲，诸如《牡丹亭》等。

**表演时间：**上午：10:30、11:10，下午：13:30、14:00、14:40、15:10，每20分钟一场。



effi2387

不管你是否听得懂，请给予台上演员最起码的尊重，演出过程中不要高声吵闹叫嚷，跑到台前只顾着自己拍照，或者到舞台两边的楼梯上喧哗大叫！而且即使听不懂，也请坐下来感受一下“百戏之祖—昆曲”，这也是对台上演员的尊重。

——《周庄驿》

### 夜游周庄

夜色中的周庄依旧古朴却不失去妩媚，周庄的夜是美妙动人的，水巷的灯船更为古镇平添几分夜的神韵。夜晚，在沈厅对面的河埠头登上一艘游船，尽情欣赏富安桥楼里传来的江南丝竹声，聆听沿河人家窗户里传出的苏州评弹的琵琶丁东声，听着看着，不由得使人人为之陶醉。

### 水乡游

周庄有摇橹游船数百条，在水巷中供游客乘坐。漫步河边，都会遇到游船在河中行驶。乘游船游客在波光粼粼的水面上悠哉游哉，看古镇风光，听船娘吴歌小唱，几多潇洒，几多风流。

可以乘船从古戏台出发，直至沈万三故居，沿途可欣赏周庄迷人的田园风光，在古镇银子浜还可看到沈万三水冢墓。沿路可以寻觅巨富沈万三发财致富的历史传说，两岸是绿树红花，鸟语花香，恍若隔世的江南水乡桃源生活。

也可以在古镇水巷游沈厅对面的游船码头上船，小船穿行于古老水巷，一边听着船娘船歌清唱，一边可欣赏“小桥、流水、人家”如画的古镇美景；游线自白蚬湖开始，至南湖终，沿急水港航道横贯两湖，沿途的田园湖岸景色秀丽。

### 鱼鹰表演

周庄是名副其实的水乡，湖河环抱的周庄，水上活动丰富多彩，最为著名的有龙舟、摇快船、荡湖船、风帆船、放河灯和鱼鹰等。

渔鹰捕鱼是一种古老而神奇的捕鱼方式。渔鹰又叫“水老鸦”，学名叫鸬鹚，全身的羽毛是黑色，长嘴像圆锥形，前端有利钩，下颌有个小囊。渔鹰的游泳本领十分高强，它的腿长在身体后面，脚趾有很宽的蹼，蹬水十分有力，潜入水中后灵巧迅猛，游得飞快。

### 茶文化展示

每年4月，周庄有茶道文化演示，周庄人吃茶历史悠久，很难考证始于哪一年，历来有吃“阿婆茶”、“讲茶”，喝“喜茶”、“春茶”、“满月茶”等习俗，名目繁多，被称为江南水乡的“茶道”。

喜欢茶文化的游客可以借此机会详细了解茶文化。

## 住宿 · LODGING

周庄的客栈建设很完善，自由行的同学不如多参考一下客栈，比较入乡随俗，古色古香的客栈多在周庄景区里，住在客栈可以夜游周庄，早起也可以看见温柔周庄的一面。

### 周庄国际青年旅舍

性价比高

青旅在周庄里面，可以直接在景区里面过夜，晚上看周庄很美，一大早起床看周庄更美，会有生活在画里的感觉。房间卫生条件不错，老板也很热情，不仅可以对周庄的旅游提出好的建议，对于整个华东地区的玩法，他们都能给出很多意见。另外，青旅内还能提供很专业的咖啡和物美价廉的简餐，住在店内的游客还能享受到8折优惠。

**地址：**昆山周庄镇北市街86号(古戏台旁)

**电话：**0512-57204566

**消费：**35元起



青旅 by huangruojia00

### 周庄古戏台

在驴友推荐里有一定的口碑，环境不错，价格公道。

**地址：**昆山市周庄镇北市街81号

**电话：**0512-57201626

**消费：**143元起

### 周庄老客栈

客栈是在自己家的房子基础上改造的，旺季的时候价格贵一点，可以在网上预约。

**地址：**昆山周庄镇西湾街25号

**电话：**0512-57200567

**消费：**80元起

### 周庄富贵园度假会所

周庄富贵园度假会座落于周庄古镇东侧，从双桥步行需十几分钟的时间。外围设有一个香草花园，种植各种香草，可品尝香草茶、制作香草蜡烛、香草肥皂。

**地址：**周庄富贵园38号楼度假会所内

**电话：**0512-57205000

**消费：**188元起





## 餐饮 · EATING

元末明初沈万三成为江南首富，特聘名厨烹调各式佳肴，冠以“万三家宴”。其宴讲究时鲜，选料精致，色、香、味、形俱佳。特色菜有：万三蹄、三味汤圆、清蒸鳊鱼、蒸焖鳊筒、莼菜鲈鱼羹、姜汁田螺、塞肉油包、百叶包肉、炖豆腐干、煨熟苕藕等。

## 美食 · DELICACY

### 万三蹄

万三蹄以精选的肥瘦适中的猪后腿为原料，加入调好的配料，加水放入大号砂锅，经过一天一夜的煨煮或蒸焖。煮熟的整只万三蹄热气腾腾，皮色酱红，外形饱满，香气四溢。吃法更是别具一格，在两根贯穿整只猪蹄的长骨中取一细骨轻抽而出，蹄形纹丝不动；以骨为刀，骨划过处，果然蹄膀被顺顺当当地划好。



万三蹄 by UESUGI\_AKIRA

### 阿婆菜



阿婆菜 by UESUGI\_AKIRA

周庄阿婆菜其实是农家鳊鱼菜，也叫腌菜苋，在江南水乡颇有名气。取其名，不但意味着周庄的阿婆最擅长制作此种口味地道的农家菜，而且在周庄的传统习俗“阿婆茶”中，阿婆菜也是茶点中的一道精品。

### 青团

青团，是一种用草头汁做成的绿色糕团，其做法是先将嫩艾、小棘姆草等（做青团用的野菜一般有三种，泥胡菜、艾蒿、鼠曲草。泥胡菜余后世做碧绿，以前常用，现在用的已不多见）放入大锅，加入石灰蒸烂，漂去石灰水，揉入糯米粉中，做成呈碧绿色的团子。



青团 by 0风中龙0

### 万三糕

糕米全用上等长粒糯米，经烘炒粉碎后，按祖传配方加料，成型后，蒸糕、烘糕讲究火候，人工刀切，从投料到成品包装先后有八道工序，万三糕最宜老人和儿童食用，万三糕已成为旅游者的理想食品。

### 莼菜

莼菜，是一种娇生惯养的水生作物，性喜温暖，适宜在水质清纯又风平浪静的港汊生长，莼菜有红梗、青梗之分。一般在清明前后栽种，也可以在白露前后栽种。待植株生长2个月后开始采摘。叶片浮于水面，呈椭圆形，较滑嫩，叶背有胶状透明物。用莼菜的嫩叶嫩茎煮汤，鲜美可口，营养丰富。

### 虾糟

夏秋两季，在周庄常见的是水晶虾，色泽光亮，虾肉饱满且有韧性，味道自然鲜美。做虾糟的那种虾，是立冬之后的品种。那虾细如缝衣针，长不满三分，鲜活时，弯成一条细眉，形如农家妇女插花用的引线，所以叫它“插虾”。把适量的糯米蒸熟，趁热拌入插虾里，加黄酒、姜末、花椒、盐，过七八天就成虾糟了。这时候的插虾成桔红色，间杂着雪白的饭粒，溢出阵阵香味。

### 三味圆

三味圆，俗称汤面筋，用水面筋作皮，馅料以鸡脯肉、鲜虾仁、猪腿肉加葱、姜、黄酒等调料剁细精制而成，在鸡汤内煮熟，皮薄馅嫩。晶莹剔透，集点心、菜肴、鲜汤为一盆。

### 阿婆茶和茶点

周庄人爱喝茶，爱品茶，茶文化也是相当讲究。周庄阿婆茶是周庄流传的喝茶习俗，吃阿婆茶是周庄妇女联络感情、消闲遣兴的传统社交形式。这种习俗，在周庄农村更为盛行，更有特色。茶点作为喝茶时必不可少的点心，也值得买了带回家，可以自己品尝，也可以送亲朋好友。从前是村里的传统茶点是咸菜苋、酥豆、酱瓜、菊红糕，现在生活水平不断提高，增加了各种上海糖果、苏式蜜饯和点心。

## 阿婆茶的部分名目

#### 春茶

是每年春节到来之际的饮茶仪式。茶客们从大年初一开始喝茶，每天轮换一家，直到附近的每一户人家都轮到，才告收场。轮到举办“春茶”的主人，天一亮就得派人逐户上门相请，这叫“喊吃茶”。

#### 农闲茶

每年新秧播落，农活忙完，农妇们闲着没事，自发喊吃茶，一般规模不大，五六个人左右，平日里关系比较好，今日你请，隔日她邀，很是热络。

#### 进屋茶

新房子造好后，全家搬进新居后安排妥当后就要请邻居来吃茶，茶客对老人居住的安顿情况很敏感，老人住的好与茶直接影响着茶课们的情绪。

#### 吃讲茶

吃讲茶是一种调解纠纷的传统的好方式，村与村，户与户之间发生的争执，为避免官司一般由威望高的老长辈出面，召集当事双方到指定地点一边吃茶，一边调解，通过摆事实讲道理，达到大事化小，小事化了，用私了的方式调解来处理好纠纷。这种解决内部矛盾的方式的广泛运用深受民众的欢迎。

#### 庚申茶

庚申茶，是按六十花甲子排列，每六十天中就有一天。庚申日这天老年妇女集中在寿堂或庙宇吃茶，俗称坐庚申吃的喝的均她们自己带来。早年，要数石人庙的规模最大，人数最多，他们摇船风雨无阻。

### 鮰鱼

这种鱼之所以叫鮰鱼，是因为它长得大小与人的巴掌一样。吃它那可讲究，就是传说中的一鱼两吃，它的鳃煮汤喝，肉红烧来吃。鮰鱼的肉特别好吃，因为它是吃肉长大的。价钱比较昂贵，按条计算的，而且这种鱼也只是周庄才有。

## 推荐餐馆 · RESTAURANT

### 云海美食街

鳝丝面是餐馆的特色，基本来的客人都会点一份面，菜品味道不错却很实惠。

地址：昆山周庄镇云海路32号云海度假村

电话：0512-57211977

人均消费：50元

### 沈厅酒家

老字号的餐馆，建筑非常古香古色，推荐菜是万三蹄、三味圆和阿婆菜。

地址：昆山周庄镇南市街

电话：0512-57211848

人均消费：70元

### 龙凤食府

龙凤酒楼坐落于富安桥西，因民国初期国民党元老柳亚子、叶楚伦等人在此饮酒作诗而得名，有近百年历史。

地址：昆山周庄中市街6号

人均消费：100元

### 沈万三蹄膀专卖店

在沈厅旁，老字号的万三蹄专卖店，味道正宗且价格公道。

地址：昆山周庄镇老街

## 购物 · SHOPPING

在周庄，不得不佩服周庄人的心灵手巧，九百年来发展了不少高水平的传统工艺。周庄竹编、庄炉就是其中的代表，周庄的茶壶也别具特色，在其他地方，茶壶多为陶瓷制作，而周庄的茶壶则为石雕，颇有作为伴手礼赠人的优点。茶叶，苏绣，再加上水乡的绘画，周庄从来就不缺乏值得骄傲的地方。

## 特产 · SPECIALTY

### 竹编、虎头鞋

周庄竹编生产历史悠久，清代在镇北形成“篾竹埭”，生产筐、箕、箩、匾、榻、桶、席、篮等生产和生活用具，周庄竹编细密、坚实耐用，闻名四乡八邻，为配合旅游业的发展，小巧玲珑实用的竹编工艺品深受游客青睐。

周庄的虎头鞋穿着通气、舒适，有种踏实地的感觉，越来越多的人愿意回归自然，着一双布鞋，休息的时候便换上它，感受一份“土气”的舒适，城里的小摊上也时有布鞋卖，但大多不是千层底的，穿不了几天，周庄的布鞋就绝对是正宗的“土气”。

### 水乡服饰

水乡周庄地处昆山、吴江、青浦三市交界。当地农村妇女的传统服饰，具有浓郁的水乡风采。包头、腰兜板、彩带、花布鞋，都是妇女们亲手绣成的。年轻的姑娘爱绣牡丹，意为幸福富贵。年长的求平安，则爱绣莲花，倾注了她们炽热的感情和丰富的想象。

### 庄炉

周庄生产的铜炉，以做工精巧，花色品种繁多为人们所称道，曾在南洋劝业会上获奖，并享有“庄炉”的美称。其形状有圆鼓型、方型、六角型、八角型等。盖上和炉身上部刻有云纹、花卉、虫鸟图案，名为用器，实为精美工艺品。

### 土布

周庄贞丰街景点澄虚道院边上，可看到各类土布作坊，现场有纺织织布的工艺展示，同时也可以购买到各色成品布及土布做成各类衣物。

### 万三酒

周庄盛产稻米，酿酒业十分发达，其中白酒最佳。将新糯米蒸成饭，调入药酒后，置于缸中，等它成为酒酿，漉去酒糟，再加上河水储于缸中，然后将缸置于墙壁旁。过月余，则成为色清味美的“靠壁清”。相传沈万三家在农历十月酿制的酒最珍贵，故又称“万三酒”。



应景 by 上官图腾

### 茶壶

周庄的茶壶也别具特色，在其他地方，茶壶多为陶制、瓷制，周庄茶壶则为石雕。在茶壶壁身上，浮雕栩栩如生，形象丰富，好茶的朋友不可错过。

## 推荐商店 · RECOMMENDED SHOP

### 谢馥春

门面不大，模样仿古，店内商品基本是国货老品牌，质量品质有保障，价格实惠，最廉价的润肤和护手精华只要12，当然包装也没什么特色，还有统一售价38元的胭脂唇彩之类，包装精致小巧，色彩复古，颇具古时闺阁情韵。不过哈，曾经也是国货大品牌的双妹现在开走大几千的路线，不知道谢馥春若干年后会不会奋起直追。

地址：昆山周庄古镇北市街(近古戏台)

### 猫的天空之城概念书店

这是来到周庄后很多游客都会到店的概念书店，可以坐下来点一杯丝袜奶茶，然后选一本书，或者写一封定时明信片。

地址：昆山周庄镇蚰蜒弄6号(近贞丰轩酒店)

电话：0512-57202307



## 交通 · TRANSPORTATION

### 到达与离开 · GETTING THERE & AWAY

周庄距上海市区60公里，苏州市区38公里，昆山市区30公里。周边交通发达，快速干道和铁路纵横，从北到南依次有沪宁铁路、沪宁高速公路、苏沪机场快速公路、318国道、沪杭甬高速公路、沪杭铁路等。

周(庄)青(浦)公路接318国道，距上海虹桥国际机场约50分钟车程，昆(山)周公路接苏沪机场路25分钟车程，接沪宁高速公路35分钟车程。所以周庄的交通还是很发达的，来往也比较便捷。



### 长途汽车

#### 上海 — 周庄

在上海八万人体育场和上海虹口体育馆都有旅游专线车前往周庄，上海长途汽车站也有汽车直达周庄。

#### 上海八万人体育场 (旅游专线车)

旅游门票：含空调旅游车往返车票、第一门票

上车时间：7:00、8:30、9:05、10:00、10:55，节假日适当增加班次

返程时间：16:00、16:30、17:00

车程：约1.5小时

票价：140元/人

上车地点：上海八万人体育场

咨询电话：021-64265555 (上海旅游集散中心)

#### 上海虹口体育馆 (旅游专线车)

旅游门票：含空调旅游车往返车票、第一门票

上车时间：8:00、9:00、10:00，节假日适当增加班次

返程时间：16:00、17:00、17:30

车程：约2小时

票价：145元/人

上车地点：虹口体育馆

#### 上海长途客运总站

班车时刻：8:00、10:00、12:00、14:20、15:40、16:50

车程：约2小时

票价：29元/人

上车地点：上海市闸北区中兴路1666号 (火车站北广场)

咨询电话：021-56630230

#### 上海青浦汽车站 (班车)

班车时刻：6:30-17:00 (每天共6班车，发车时间间隔1个多小时，不易等)

返程时刻：6:30-17:00

票价：10元

地址：青浦区青安路1号

电话：021-59728355

#### 上海汽车南站

时间：8:10、13:20

票价：29

地址：上海市徐汇区石龙路666号 (上海火车站旁)

#### 江苏 (南京、苏州、昆山) — 周庄

南京中山南路400号没每周六、日都有发往周庄的旅游专线车，旅游门票含空调旅游车往返车票、第一门票。

#### 南京旅游集散中心

时间：每周六、日上午6:30

地址：南京市中山南路400号

票价：115元

电话：025-52856666

#### 苏州汽车北站 (旅游专线车)

时间：每20分钟一班车，早班约7:00，末班约18:05

地址：平江区西汇路26号 (近火车站)

票价：约17元 (若是在汽车站购买周庄门票，赠送送到周庄的汽车票，相当于门票83元)

电话：0512-67530686，0512-65776577

#### 昆山市汽车客运中心站 (有旅游专线和公交车可以直达周庄)

时间：5:18-16:14

末班车：夏季：20:00，冬季：18:00

地址：柏庐南路788号

票价：6元

电话：0512-57386789

#### 浙江 (杭州、嘉兴) — 周庄

在杭州的黄龙体育中心有旅游专列车直达周庄，嘉兴汽车北站也有发往周庄的汽车。

#### 杭州市黄龙体育中心 (旅游专线车)

旅游门票：含空调旅游车往返车票、第一门票

班车时刻：每周六上午8:00

上车地点：杭州市黄龙体育中心

票价：178元

咨询电话：0571-96123

#### 嘉兴汽车北站 (嘉兴—周庄)

班车时刻：6:15、12:05

返程时刻：8:50、14:35

上车地点：嘉兴汽车北站

返程地点：周庄汽车站

票价：约15元

#### 周庄—各地

周庄客运站

地址：昆山周庄镇大桥路395号 (近云亭路)

电话：(0512)57211614



## 周庄站发车时刻表

苏州北站 55km 16元	苏州北站 55km 16元	上海总站 104km 25元	上海南站 104km 25元	青浦方向 40km 10元	嘉兴方向 85km 25元
苏大公寓北区 32km 9.5元	苏大公寓北区 32km 9.5元	7:20	上海虹桥西站 90km 25元	8:00	7:50
6:45	12:50	9:15		9:45	12:40
7:20	13:30			11:15	16:40
7:55	14:00	13:20	10:20	13:15	
8:30	14:35	14:20	15:20	15:05	
9:10	15:15	16:30		16:40	
9:45	15:50				
10:20	16:30			18:05	
10:55	17:10			18:21	
11:40	17:50			17:35	
12:15					

周庄客运站时刻表 by 周庄国际青旅

## 自驾

自驾去周庄不失为一种轻松惬意双结合的方式。

### 上海 — 周庄

上海—延安高架路—沪青平高速（G50）—赵巷（从赵巷下来，这段高速是免费的）—沪青平公路（318国道，经青浦、朱家角、大观园、商場）—周庄，70公里。

若是资金充足，也可选择：

上海—延安高架—G50高速（金泽）—大观园—商場—周庄

### 昆山 — 周庄

高速公路昆山出口—昆周公路—锦溪—周庄，38公里。

### 苏州 — 周庄

（经甬直）：苏虹机场路（经甬直、张浦）—周巷—昆周公路—大市—锦溪—周庄，71公里。

（经同里）：苏州—苏嘉公路—吴江市区（松陵镇）—松北公路—平望—沪青平公路—北厍—金家坝—周庄。

### 浙江 — 周庄

沪杭高速—嘉兴—G15W（常台高速）—吴江南口下高速—周湖线（X302）—苏同黎公路—周庄

## 当地交通 · LOCAL TRANSPORTATION

### 公交车

周庄汽车站里有公交车到景区大门口，1元/人。

### 出租车

周庄汽车站到古镇可乘出租车，十元即可到达。人力三轮车3元/辆，据网友反映，有宰客现象，因此乘坐前需商量好价钱。

### 游船

周庄景区的游船有古镇和新区两部分。古镇上游船只能乘坐，不外租。游船每条1000元（限乘6人）/20分钟，出镇的船票价为180（限乘6人）/80分钟，从古戏台出发，到沈万三故居，然后返程。船上可以品阿婆茶，吃小吃

具体游船项目及收费如下：

南湖风情游40元/船（限乘8人）

南湖冲浪游80元/艇（限乘6人）

汽艇环镇游120元/艇（限乘6人）

## 实用信息 · INFORMATION

### 银行

银行不是很健全，周庄有中国农业银行、邮政储蓄和农村商业银行等，此外还有建设银行和农业银行的ATM。

#### 中国农业银行(周庄支行)

地址：昆山周庄镇全旺路78号

电话：0512-95599

### 邮局

邮局在景区之外，全福路北边，周庄宾馆对面。邮局门口的邮筒开箱时间是16:30；十字路口旁的农业银行门口也有邮箱，每天的开箱时间为9:30和15:00，所以游客可根据自己的时间来投寄明信片。

#### 中国邮政储蓄银行(周庄邮局营业部)

营业时间：7:30-16:30

地址：昆山周庄镇全福路115号

电话：0512-95580

### 医疗设施

#### 周庄人民医院

地址：昆市市周庄镇全功路50号

电话：0512-57219828

#### 周庄镇新区社区卫生站

地址：大桥路258

电话：0512-57218133

## 小贴士 · TIPS

### 周庄古镇娱乐项目门票信息补充

环镇水上游门票门市价40元

江南采珠游门票价60元

四季周庄演出门票150元

#### 预订须知：

1、景区开放时间：8:00-21:00。

2、取票地点：周庄门票/夜游周庄门票—停车场或古牌楼售票处；环镇水上游—停车场售票处；江南采珠游—周庄停车场大门对面的淀南路太师淀风景游览区；四季周庄实景演出—新牌楼南面四季周庄票务中心。

3、特殊人群预订标准：

A.免费政策：儿童身高1.2米以下免费；残疾人士凭残疾证免费；70周岁以上老人、现役军官证、国家导游证、记者证、驾驶员A1照免票。

B.优惠政策：儿童身高1.2-1.5米之间半价优惠；60-69岁老人凭有效证件半价优惠。

4、周庄门票包含：张厅、沈厅、全福寺、古戏台、逸飞之家、南湖秋月园、迷楼、沈万三故居、叶楚伦故居、沈万三水墓、文化街、澄虚道院、蚬江渔唱渔业馆、天富博物馆、周庄博物馆15个景点，夜晚也可继续游玩，留宿周庄的游客，请到售票处旁边的拍照点进行免费拍照，门票有效期将延长3天。夜游周庄门票：只限当晚游玩，下午4点开始，包含2个景点：张厅、沈厅。游玩“怪楼”需另付20元/人。



## 背景 · BACKGROUND

### 地理气候 · ENVIRONMENT

周庄镇位于苏州市东南38公里，昆山市境内西南33公里，上海距周庄约70公里，车程约1.5小时，沪青平公路建成通车后，往来车程仅需40分钟。

周庄属于亚热带季风气候，所以游周庄，四季皆宜。全镇依河成街，桥街相连，深宅大院，重脊高檐，河埠廊坊，过街骑楼，穿竹石栏，临河水阁，一派古朴幽静，是江南典型的小桥流水人家。

### 文化 · THE CULTURE

#### 丝弦宣卷

宣卷是周庄乡村里特有的一种民间曲艺形式。它近似于堂名，亦有说唱、评弹之风。按艺人众寡、表演繁简，宣卷分丝弦宣卷与木鱼宣卷两种。前者一般由六人组成宣卷班子，操二胡三弦、笛子、木鱼、铜磬等乐器；以传统昆曲唱腔、民间小曲《四季调》掺合申曲、锡剧等地方戏调，演奏悠扬动听，抑扬顿挫。宣卷主角长衫广袖，手执折扇、惊堂，神采飞扬，又说又唱，所演剧目常有《梁山伯与祝英台》、《秦香莲》、《顾鼎臣》、《白罗山》等。后者常由二人搭档。其一人敲着木鱼，边唱边白；另一人和击佛磬，口念佛号以和卷，形式简单。所演剧目多为因果报应、劝人为善之类的简短剧目，如《目莲救母》、《观音得道》等。

宣卷曲艺已有200年历史，它源于周庄，尔后流行至锦溪、甬直、同里、青浦等地。至民国时期，有蟠龙村张慕堂、龙停村徐士英、祁浜村郭兆良等宣卷高手，名扬四乡。每逢过节、农闲，被邀上演，深受百姓喜爱。

#### 阿婆茶

在周庄，无论在市镇或农村，经常可见男女老少围坐一席，杯杯清茶，碟碟茶点，悠然自在，边吃边谈，有说有笑，其乐无穷。这种习俗，自古迄今，称之为吃“阿婆茶”。

周庄人十分讲究吃茶方式。年老长者至今仍保持着一种古老而又别具风韵的喝茶方式——炖茶。家中放置一只大龙水缸，积储天落水盛其中。吃茶时，即以此舀入陶瓦罐中，搁在风炉上，用树枝燃煮。沏茶用密封的盖碗或紫砂茶壶，放入茶叶，始用少量沸水先点“茶酿”，后将盖子捂上，待片刻，再冲入多量开水，其茶倍觉清香浓郁，甘冽爽口。

### 历史 · HISTORY

周庄镇旧名贞丰里。据史书记载，北宋元佑年间(1086年)，周迪功郎信奉佛教，将庄田 200亩（13公顷多）捐赠给全福寺作为庙产，百姓感其恩德，将这片田地命名为“周庄”。

1127年，金二十相公跟随宋高宗南渡。迁居于此，人烟才逐渐稠密。元朝中叶。颇有传奇色彩的江南富豪沈万三之父沈佑，由湖州南浔迁徙至周庄东面的东宅村，因经商而逐步发迹，使贞丰里出现了繁荣景象，形成了南北市河两岸以富安桥为中心的旧集镇。到了明代，镇廓扩大，向西发展至后港街福洪桥和中市街普庆桥一带，并迁肆于后港街。清代，居民更加稠密，西栅一带渐成列肆，商业中心又从后港街迁至中市街。这时已行为江南大镇，但仍叫贞丰里。直到康熙初年才正式更名为周庄镇。

另有资料，周庄地域春秋时期至汉代有“摇城”之说，相传吴王少子摇和汉越播君封于此，周庄的历史就显得更加悠久。乾隆二十六年（1761年），江苏巡抚陈文恭将原驻吴县角直镇的巡检司署移驻周庄，管辖澄湖、黄天荡、独墅湖、尹山湖和白蚬湖地区，几乎有半个县的范围。周庄由原来小集迅速发展为商业大镇，与江南富豪沈万三的发迹很有关系。沈万三利用白蚬江（即东江）西接京杭大运河，东北接浏河的优势，出海贸易，将周庄变成了一个粮食、丝绸及多种手工业品的集散地和交易中心，促使周庄的手工业和商业得到了迅猛的发展，最突出的产品有丝绸、刺绣、竹器、脚炉、白酒等。

## 跟着它们去旅行

### 电影 · MOVIE



#### 摇啊摇，摇到外婆桥

导演：张艺谋

编剧：毕飞宇张

演员：巩俐 / 李保田 / 李雪健 / 孙淳 / 傅彪 / 陈述 / 刘江

类型：剧情 / 犯罪

制片国家/地区：中国大陆 / 法国

语言：汉语普通话

上映日期：1995-09-14

片长：108 分钟(加拿大)

张艺谋拍《摇啊摇，摇到外婆桥》，为了找寻浓厚的江南味道，要捕捉水乡的灵动和独特气氛，就把外景地选在了周庄。电影里多的是恩怨情仇，当轻舟小楫荡入芦苇，芦苇从里浅吟低唱的民谣又被突如其来的枪声惊破……吕乐对影调恰如其分的掌握使得片中的周庄仿佛呈现了与往日完全不同的风貌，让人错愕，但依然不失其内质的柔美，又是电影化的想象就一块地域给出的巧妙拓展。

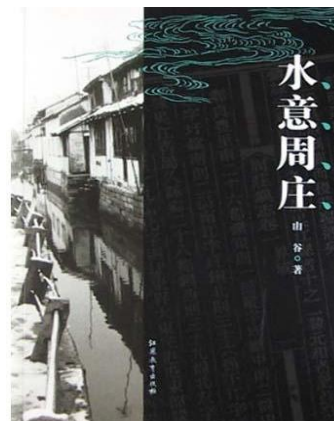
### 书籍 · book



#### 三重门

作者：韩寒

《三重门》里有一大篇幅写到周庄：“周庄不愧是一个古老的小镇，连停车场都古味扑鼻，是用泥土铺成的。前几天秋雨不绝，停车场的地干后其状惨烈，是地球刚形成时受广大行星撞击的再现。一路上各式各样的颠都在这里汇总温故知新一遍。”



#### 水意周庄

作者：山谷

《中国古镇·水意周庄》由江苏教育出版社出版。分为揉进历史深处，桥韵，沈万三的不幸与幸，去年天气旧亭台，迷楼一南社风流，全福寺春秋，手工艺水乡，寻访叶楚伦，沈万三家吃顿饭，入住贞丰人家，南湖岸遥想张季鹰，悠长的阿婆茶，水意周庄等是三个部分。不紧不慢的步调介绍了周庄的每一处。



顾问介绍

**小西的下午茶**



因为在路上，因为在旅行，才明白活着的意义。



顾问介绍

**effi2387**



带着卡片机，边走边拍吧，哪里起步都是喜悦 To be a local boy。



顾问介绍

**绿茶缸**



绿茶缸，喜爱自然风光、人文景观。喜欢畅游在不同的地方。



**特别感谢** 以下用户的贡献：

逐尘歌、上官图腾、0风中龙0、reton3、effi2387、绿茶缸、落绪纷飞、67majingyan、UESUGI\_AKIRA、Minaki\_Saotome、huangruojia00woohyuk\_tian27、小西的下午茶（排名不分先后）



合作伙伴

旅游攻略 <http://www.imlvyou.com>

**你的位置**

期待你的参与：)

