



泰山 · 攻略

第二版

——九霄之上的天下第一山

15 个经典景点

3 条经典路线

3 位达人精心推荐

23 位用户亲身体会



我是驴友
www.imlvyou.com

泰山 · 攻略

——九霄之上的天下第一山

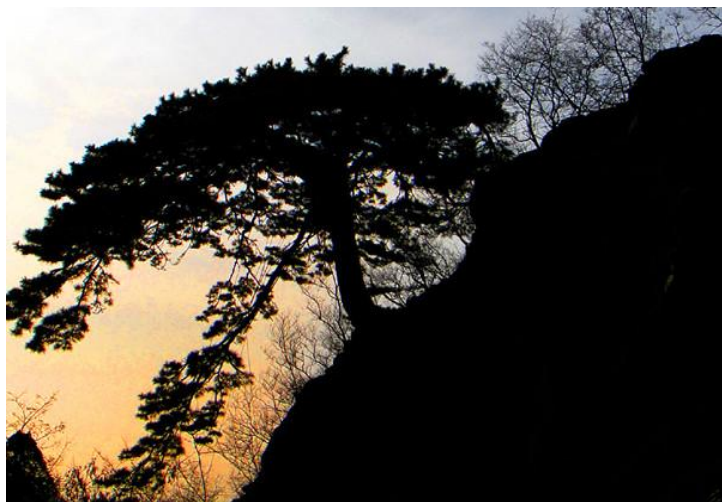
关于 · ABOUT

一听泰山二字，总有种霸气外露的感觉。泰山的美在于其巍峨和大气，所以一定要到顶峰领略其风光，那连绵数里的山峦如一条龙一样在舞动着身躯。

不少人会连夜或是起一大早爬泰山日观峰，为的就是那一抹日出的霞光。温柔的霞光如同一条丝质的缎带，让男人一般的泰山顿时多了一点秀气，一份柔情。观日的游人们在山顶聚集，有架着的长枪短炮，也有举着的卡片或手机。泰山是包容的，再卑微的镜头也值得留下泰山映旭日的倩影。

据说6-8月中旬半晴半雾的清晨或傍晚，阳光斜照之时，站在泰山高处的山头，顺光而望，能看到一个内蓝外红的彩色光环——“佛光”，这一奇观无形中给泰山平添了许多灵气。

云雾缭绕的云海，冬日的雾凇雨凇，险峻的十八盘……一眼望不尽泰山的美，表面平凡的山峦，走近它，才感受到它的灵气，它的故事。



泰山的迎客松 by chenhui314159

心愿单 · I WANNA.....

泰山那些不可错过的小事

- 1 早起看壮观日出和美丽云海
- 2 在南天门一览众山小
- 3 尝尝“泰山三美汤”
- 4 至少走两千阶台阶

关键词 日出 雾凇 云海 十八盘 泰山三美

费用 500-800元

天数 1天

舒适程度 良好

目录 · CATALOG

概述	01
亮点	02
有问必答	03
线路推荐	04
景点	05
活动	08
住宿	08
餐饮	09
购物	10
交通	10
实用信息	12
更多路线	12
小贴士	14
背景	14
跟着他们去旅行	15

印象 · IMPRESSION



雪之春天01

远远的天烛峰威严高耸，气势磅礴，山脚下的涓涓溪流绵延不绝。如果说把泰山比作一个人的话，那一定是英姿英发的英雄，伟岸挺拔，绝无娇柔造作。

——《儒家文化之旅-泰山曲阜》



keioxgen

在泰山的石阶上，会刻着海拔高度的标示，我只看到了400米、800米和1000米的石阶。这些东西会鼓励自己继续加油爬上去。等到到达南天门的一刻，心里是很有成就感的。远看身后的风光，有在登山的游人，有绵延错落的山峰，也有远处隐约浮现出的都市。

——《9月游泰山》

亮点 · HIGH LIGHTS

No.1 泰山日观峰顶，看日出



日出云海 by gyq274706322

日观峰，位于玉皇顶东南，因观日出而闻名。观日长廊全长30米，亭廊衔接，似仙阁矗立。登临泰山顶，观日出云海，体会“一览众山小”的豪情。

No.2 徒步十八盘，考验耐力



十八盘之秋 by william

泰山十八盘是泰山登山盘路中最险要的一段，此处要攀登石阶1827级。两山崖壁如削去了一块，陡峭的盘路镶嵌其中，远远望去，恰似天门云梯。在攀登精疲力竭之时，才会深深感受到泰山之壮美。

No.3 红门边，看“红门晓日”



红门 by 云起半山

红门是红门宫的简称，是泰山中路也是传统登山线路的起点，因红门宫西北大藏岭岩石富含矿物质发红色，而且形似两扇大门，因而得名。气候晴朗的清晨从飞云阁向大藏岭方向遥望，便能看到“红门晓日”的美景。

No.4 中天门，泰山半腰小憩



中天门 by keioxygen

中天门是登泰山的中程，也是登泰山东西两条线路的交汇之处和必经之地。中天门是泰山的半腰，山岭簇拥，高耸巍峨，向下看是已经迈过的层层台阶，向上，是自己即将奋战的历程。

No.5 天街，天上的街市



天街街市 by chenhui314159

泰山天街是指南天门向东到碧霞祠一段街道，长约100米。岱顶天街，商铺林立，亦市亦街，形成了特有的风俗。最初因为上山的香客络绎不绝，为香客提供食宿而逐渐出现了一些商铺。之后，经政府修葺，殿宇毗连，似天上街市。

No.6 品泰山三美



泰山美食 by 山东旅游局官微

白菜、豆腐和水，此三样食材看似简单，可泰安当地的百姓用它们做出了鲜美的一道菜。用小石磨研磨、以泰山水成浆加工出来的豆腐，添之以精选的白菜，再以泰山水小炖而成。靠近山麓或在登山途中有泉水处品尝这道菜，原汁原味。



有问必答 · FAQ



迎客松 by chenhui314159

问：去泰山旅游的最佳时间是什么时候？

泰山的最佳旅游时间是夏季，夏季的泰山格外凉爽，最热的时候平均气温也只有17℃。所以，即使酷暑盛夏登山，在青松翠柏的掩映下，亦感阴凉舒适。登山观日出的黄金季节是每年的5月，此时登山，常会遇到云海玉盘的奇观。

春季的泰山满眼青翠，山花烂漫，适合踏青赏春。不过5月时常多雨，山顶气温也较低，平均气温只有8℃-10℃，游客如选择这个时候登山，要注意携带御寒和雨具。秋季的泰山是泰山色彩最丰富的季节。远远望去，层林尽染。冬季的泰山别有一番韵味。遇上雪后初霁，整座大山银装素裹。

问：泰山天街的住宿情况？

天街名副其实就像天上的街道，宾馆饭店很多。一般的宾馆比较安静，条件中等。早上店家会组织起床看日出，有大衣出租。出宾馆大门走捷径10分钟到玉皇顶。

问：泰山晚上有什么节目可以观赏吗？

泰安当地有一句话，但凡来泰山旅游“泰安不封禅，游程走一半”。这里所说的这个封禅就是指《中华泰山·封禅大典》大型山水实景演出。这是全国为数不多的实景演出之一，更是整个国山泰山的文化精髓的集中体现。它坐落在泰山天烛峰风景区，具有风景秀丽，秀色可餐的自然景观，同时总投资高达三亿的演出现场建设的气势磅礴，规模宏大。演出从晚上八点开始至晚上九点半结束。票价从168元到999元不等，非常值得一看。

问：泰山景区内主要是步行吗？有其他交通工具没？

去泰山的游客一般会选择徒步登山，徒步登山的起点一般会选择在红门开始，沿石阶而上，途经中天门一直到南天门，抵达泰山极顶玉皇顶。整个过程依据个人体力不同大概需要四到五个小时。泰山的经典景点和自然人文风景大都分布在这条线路两侧。如果体力不够，可以选择在天外村乘坐观光巴士到达中天门。然后可以徒步登山至玉皇顶，或者从中天门乘坐索道直达南天门，步行一小段路抵达玉皇顶，乘坐索道可以节省体力，不过相对来说增加了花费的同时也错过了登山盘道两侧的美景。

问：乘坐索道的話主要线路是怎样的？多少钱？

中天门—南天门价格单程80元/人，往返双程140元/人。
桃花峪—南天门价格单程80元/人，往返双程140元/人。
后石坞—南天门价格单程20元/人，往返双程40元/人。

问：泰山有什么好吃的？

登山途中可以尝一尝泰山煎饼卷大葱抹甜酱，这种食法全球泰山独有。若在登山途中进餐馆吃饭，莫忘点两样菜：一是泰山泉水炖白菜豆腐，二是泰山蘑菇炖本地鸡。泉水最好自己去泉边亲取。

问：泰山的门票有优惠吗？

- 1、对学生、60岁以上老年人凭证享受旺、淡季价格分别为60元/人、50元/人的优惠；
- 2、对现役军人、革命伤残军人、残疾人、儿童（1.2米以下）、70岁以上老年人免费进山；
- 3、对教师、省部级以上劳模、英模、道德模范享受门票优惠，旺季每人100元，淡季每人80元。

问：能不能大概介绍一下泰山的饮食情况？

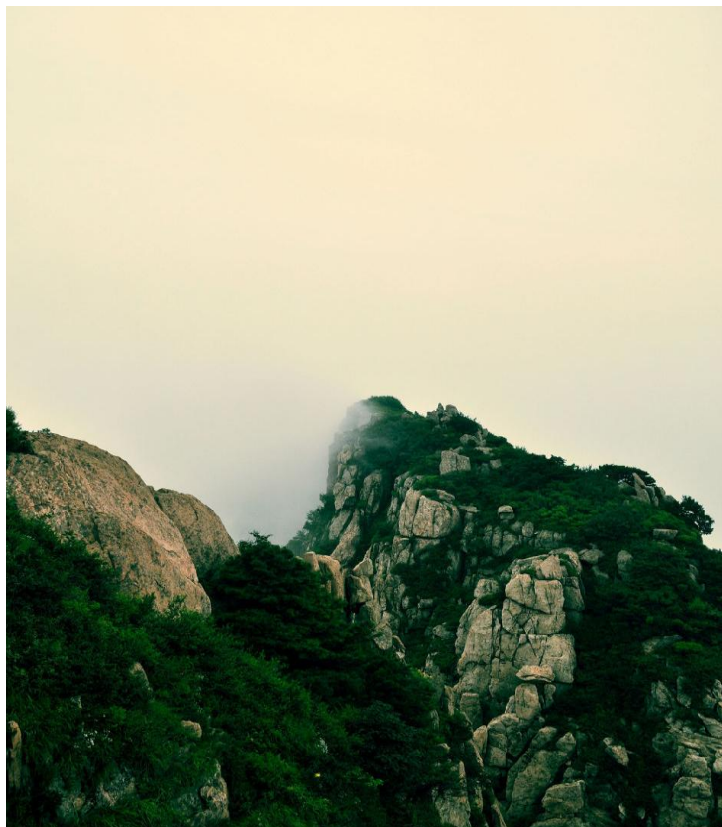
泰山有并称“泰山三美”的白菜、豆腐和水，所以泰山的豆腐宴非常出名。豆腐宴大概始于古代帝王来泰山封禅祭祀时，“食素斋，整洁身心”。宴会时有多达150多道豆腐菜可供选择。以豆腐为主料烹制的名菜有：一品豆腐、八仙瑶池聚会、佛手豆腐、人参豆腐、芙蓉豆腐、荷花豆腐等，色香味形，美仑美奂。

泰山药膳宴：泰山层峦叠嶂，气候适宜，水分充足，深山密林中生长着品种繁多的中草药。通过发掘利用泰山丰富的中草药资源，泰安的厨师们研制推出了泰山药膳宴。药膳对于防病治病、延年益寿有良好的功效。主要菜点有灵芝蒸鸡、灵芝蒸鸭、何首乌炖羊肉、四叶参蒸鸡、冰糖黄精汤、银杏猪肘、杏仁豆腐等。

泰山野菜宴：泰山野菜食用历史悠久，大概也始于古代帝王来泰山封山祭祀时“食素斋，整洁身心”。另外泰山山高林密，也为各类野菜生长提供了自然条件。泰山野菜宴可分为冷盆类、油炸类、蛋炒类、腌制类、汤羹类等，尤以姜汁芥菜、炸荷香、炒山鸡等最有名。

泰山赤鳞鱼：赤鳞鱼为泰山独有珍品，清代为宫廷“贡品”。赤鳞鱼生长于泰山山涧溪流中，国内“五大名鱼”之一。常见名菜有：干炸赤鳞鱼、清余赤鳞鱼、凤尾赤鳞鱼等。

还有泰山的大盘鸡全国有名，一定要尝一尝。



泰山 by 酥死晨



线路推荐 · SCHEDULE

经典路线一日游

此条路线是泰山最经典的红门路徒步中线，是泰山最主要的登山旅游路线，也是历朝皇帝的登山御道。沿途风景秀丽，林荫夹道，石阶盘旋，古迹众多，传统文化韵味浓郁，让人不由得想起“登泰山以小天下”这样的诗句。

D1 红门-斗母宫-中天门-十八盘-南天门-天街-玉皇顶

早餐后抵达红门，准备登山。开始登山后第一个到达的景点是斗母宫，斗母宫是泰山最为幽静的所在，可以进去安安静静游览。接着到达中天门，中天门是东路和西路上山的游客必经之地。然后攀登十八盘，十八盘九曲十八弯，分“慢十八”、“不紧不慢又十八”、“紧十八”三个阶段，在路上可以欣赏泰山美景，同时要注意保存体力。

接着奔向南天门，在这里可以仔细欣赏这座古代建筑，再走几步路就到了天街，在天街里逛逛休息下吃点东西，最后去玉皇顶，在玉皇顶可以一览泰山全景，体会“一览众山小”之感。下山可以乘索道，也可以原路返回，登山杖在下山可以帮你很多。

此条路线也可以更换时间从晚上10点左右开始登山，大概5个小时左右就能到达玉皇顶，这个时候正好可以看到泰山日出绝美景象。



一号背包客

由岱庙后门出去到红门，由此登山，可以最大程度的欣赏到泰山的自然和人文景观，一路碑刻数不胜数，极力推荐喜欢书法的诸位朋友们走此路线。

——《300块换来的日出【仰泰山之巅】》

泰山探秘二日游

此条路线可以在两天内游览到泰山不同的风景，不仅有高山岩石、祠堂古迹，还有充满了原生野趣的自然风光和郁郁葱葱的松林，尤其适合摄影爱好者、自然山水爱好者、自助旅游者。

D1 中天门-南天门-碧霞祠-玉皇顶

早餐后从天外村乘泰山景区旅游车坐车到中天门，在中天门换乘索道到南天门，在索道上可以看到与登山途中不一样的景致，在空中欣赏泰山景色也是别有一番风味的。然后抵达南天门，从南天门走到天街，在天街上吃点东西逛一逛，下午前往碧霞祠，在碧霞祠游览片刻，最后到达玉皇顶，在玉皇顶一览泰山美景。夜宿山上。

D2 天街-玉皇顶-后石坞-天烛峰

早起在天街吃早餐，这个时候天街还有浓雾，有一种人行天上的感觉。然后在玉皇顶看日出，沿着后山下山，到达后石坞景区，欣赏“岱阴第一洞天”的魅力景象，还可以参观景区内的碧霞元君庙。接着去往天烛峰，看景区内的奇峰松石。

此条路线是泰山最为原始和古朴的路线，也是自然景观最美的一条路线，沿途万松峥嵘，松涛阵阵。只是沿途商店和摊点较少，游览时须自带饮水和食品，以防登山途中饥饿口渴。

TIPS 一般爬过泰山的游客都比较建议徒步爬台阶上山顶，不过如果在下山的路途中已经体力不济的话，可以选择乘坐索道下山，一路可饱览泰山胜景。



泰山一景 by 小女巫依依

探古寻幽二日游

此条路线交通方便，所游览的景点也是泰山的精华所在，最适合游览的季节是春夏两季。

D1 红门-斗母宫-中天门-云步桥-十八盘-南天门-天街-玉皇顶

早餐后从红门处开始登山，到达斗母宫参观片刻，然后前往中天门，可以在这里买点东西吃以补充体力。接着游览云步桥，然后开始攀登十八盘，在十八盘的途中可能会很累，可以停下来休息，浏览山色，也可以吃点东西补充体力。最后抵达南天门，从南天门走一段路就到了天街。天街是天上街市，可以在此处购买一些旅游纪念品，吃点东西，在玉皇顶看太阳西下的美景，晚上在天街逛逛，因为需要在山上过夜，所以提前订好宾馆，带件厚衣服，也可以租大衣。

D2 玉皇顶-后石坞-桃花源-扇子崖-黑龙潭-岱庙

早起在玉皇顶看日出，日出后去天街吃早餐或者买点旅游纪念品。然后游览后石坞和桃花源，这两个地方时间有索道通行，沿途风景优美，可以轻松游览。下午前往扇子崖，看《西游记》里铁扇公主的扇子原型，然后去黑龙潭，在黑龙潭边休整一下看黑龙潭清幽的景色，注意不要轻易去潭里玩水哦。下山后就去岱庙参观一下，晚上回泰安市区居住，好好休息一下。



美好 by kidonlyc

景点 · SIGHTS

泰山是我国的“五岳”之首，也是中华十大名山之首。有“中华国山”、“天下第一山”的美称。景区分为5个板块，秀丽的麓区、静谧的幽区、开阔的旷区，虚幻的妙区、深邃的奥区。景区内实行通票制，行走其中，可以体会到中国最美，最令人震撼的泰山壮美风景。

地址：山东省泰安市泰山区

门票：旺季（每年2月1日-11月30日）票价127元；淡季（每年12月1日-次年1月31日）票价102元；学生证半价

开放时间：周一至周日(全天开放)



泰山 by 酥死晨

泰山幽区

泰山幽区也称中路旅游区，是泰山最丰富盛名的旅游景区，也是古今登泰山最主要的游览区域。自泰山山门岱宗坊开始，一直到岱顶南天门，全长6.5公里，沿途风光秀丽，名胜众多。这里的登山道路几乎都为盘路，有6290级台阶。景区内主要有岱宗坊、斗母宫、云步桥等胜景。

📍 红门

泰山红门，是泰山北路步行登山的起点。红门位于岱宗坊北，红门路北首，东临中溪，西靠大藏岭。因岭南崖有红石如门而名，红门宫是泰山中路的门户，呈半封闭凹形空间。从飞云阁洞北望，可以看见林荫夹道，石阶无限蔓延，自古有“红门晓日”之景。

📍 中天门

中天门，又名二天门，是泰山三大天门之一，也是泰山登山东、西两路的交汇点。位于黄岬岭脊之上，海拔847米。要想登上中天门，首先要战胜中天门下号称“小十八盘”的陡峭台阶。中天门的岭峻谷幽、景色壮美。游人至此已升“中天”，可以一览此处美景。

交通：泰山火车站、红门等地乘旅游车直达中天门，30元/人

中天门索道至南天门单程80元/人，双程140元/人

开放时间（索道）：4月1日-10月31日（7:00-17:00）

11月1日-次年3月31日（8:30-17:00）



chen1104121X

爬到中天门据说就是爬到了泰山的一半，我们也打算在此多做停留。中天门赏云似乎更加美妙，光线依旧很暗，使得云朵和山峦的搭配神秘。由于中天门的风很大，我们在一个香炉后面的台阶上避风片刻，觉得不宜久留便继续赶路。

——《雨夜爬泰山》

📍 云步桥

云步桥位于五松亭下，快活三里北首，原来是木质桥，名为雪花桥，民国年间改建为石桥，因此处林木茂盛山谷幽深，时常被云雾笼罩，因此杨承训题名为“云步桥”。桥北有大片陡峭的石崖，题刻遍布，飞瀑直下，景色绝佳，东有清代建的“酌泉亭”一座，亭为石作，内外镶满楹联和诗文，游人可从这些石刻中，领略伟大的中华精神，升华心灵世界。

📍 斗母宫

斗母宫古名“龙泉观”，它是泰山景区中最为幽静的所在。斗母宫位于万仙楼北，临溪而建，原为道教官观，清康熙初年尼姑主持，祀北斗众星之母，遂更名斗姥宫，又称妙院。斗母宫分北、中、南三院，布局疏密，建筑沉着庄严，宫外青山重叠，幽谧静心。

📍 十八盘

泰山十八盘是泰山的主要标志之一，共有1827级石阶，也是泰山登山盘路中最先险要的一段。十八盘在对松山北，陡峭的盘路镶嵌在悬崖峭壁之中，延绵不绝。故有“泰山之雄伟，尽在十八盘，泰山之壮美，尽在攀登中”的说法。



十八盘 by chenhui314159

泰山幽区游览攻略

- 1、从红门到中天门这段路程可以徒步可以乘坐旅游车，大多数人选择徒步，这也是初级登山者的首选路程。
- 2、从红门到中天门徒步大概在2-3小时之内，游客可根据自己的行程安排。
- 3、泰山真正的风景在中天门之后才开始慢慢显露出来，路也会变得陡峭，前面的路程请多点耐心哦。
- 4、泰山有3个十八盘之说，从开山到龙门处为“慢十八”，再到升仙坊为“不紧不慢又十八”，升仙坊到南天门段位“紧十八”。升仙坊到南天门段路最陡，登山途中注意安全。
- 5、建议必要时买根登山杖，减少腿部压力，下山时很有帮助，否则容易腿软。登山杖在红门处就有的卖，沿途也有很多小摊卖，另外路上有很大的几率捡到前面的游客不小心掉下来的登山杖。
- 6、爬山时建议自备2瓶水和巧克力等补充体力的食品，最好不要带零嘴，既占地方又损失体力，而且山上的食品要贵很多。



岱庙

岱庙被称为华夏名山第一庙，始建于秦汉时期，宋朝时扩建，是历代帝王的泰山行宫。岱庙城堞高筑，庙貌巍峨，其建筑采用帝王宫城的式样，周环1500余米，庙内各类古建筑有150余间。它与北京故宫、山东曲阜三孔、承德避暑山庄，并称中国四大古建筑群。

门票：30元

开放时间：8:00-17:00



岱庙 by 皇城根虫草

泰山旷区

泰山旷区即西溪景区，是登泰山的西路，从大众桥起走盘山公路可直达中天门。此景区内瀑高潭深、溪水潺潺、峰峻险秀，以自然景观为主。

扇子崖

扇子崖位于泰山西溪西侧，因此处奇峰高耸，行如扇面而得名。“俯临鬼谷幽，旁倚丈人峻”写出了扇子崖的巍峨与险峻。当年吴承恩进京赶考，路过扇子崖被扇子崖的风景打动受到启发，把这里的许多景物都写进了自己的故事里，《西游记》里面铁扇公主的扇子，傲徕国原址傲来峰，还有魔王洞、狮驼岭、石猴观海等都来自这里。

黑龙潭

在泰山西溪百丈崖上，有瀑布飞流直下，常年的瀑布倾泻冲击使崖下形成深潭，传说此潭与龙宫相通，龙可在此来去自如，所以名为“黑龙潭”。“龙潭飞瀑”是泰山西溪名胜之一，观潭上瀑布溅起水花无限，引人也生处无限遐思。黑龙潭看着面积不大，但是下面深不见底，所以夏天即使再热也不要轻易去黑龙潭游泳戏水，会很危险。



黑龙潭 by chenhu314159

泰山奥区

泰山奥区以后石坞为中心，由妙区往后乘索道到达。景区内怪石嶙峋，古松竟奇、雄壮奇奥。可以看到著名的鸳鸯松、卧龙松等奇松。

后石坞

后石坞位于玉皇顶东北，岱阴天空山下，自古被称作“岱阴第一洞天”。石坞内有独足盘、元君庙、九龙岗诸景点。其地峰险谷深，怪岩挂松，泉溪争流，幽奥无穷。后石坞有碧霞元君庙，分为东西两院。东院正殿祀三官西院正殿祀天仙玉女碧霞元君。院内有一天然石洞“黄花洞”，传说是泰山玉女修真处。

交通：索道20元/人

开放时间：4月1日至10月31日（8:30-16:00）；11月1日至次年3月31日（8:30-17:00）；冬季防火期，不运营

天烛峰

天烛峰位于泰山的东北麓，因景区内中的天烛峰形似蜡烛而得名。此处悬崖巨壁夹谷行，大小天烛朝天立。将军山如大将军披甲候战、罗汉峰似众罗汉叠立、险峰下是风魔溪、洗鹤池。大自然的鬼斧神工在这里得到充分的体现，千奇百怪的景致令人叹为观止。



天烛峰 by hulk168

TIPS

- 1、此景区尤其适合摄影爱好者和徒步户外旅行者，因为景区内很少有人工开发痕迹，更多的是自然风光，充满了原生野趣。
- 2、景区在泰山后山，人烟稀少，最好结伴而行，如果没有人陪伴最好不要一个人去，安全为上。

泰山秀区

泰山秀区是泰安人节假日休闲的最好去处，不像其他景区那样以奇峰怪石为特点，这里山清水秀、层峦叠翠、安静清幽，美不胜收。

桃花源

桃花源地处泰山西北，是通往岱顶的西大门。与泰山其他景区不同的是，这里没有险峰也没有天门，在这里，山水融为一体，灵石异花相谐成趣，俨然一幅江南山水的情调。景区内溪水常年不断流，处处可听水声，步步就是生机盎然的景致。如今，桃花源已成为观鱼、戏水、休闲的理想去处。

交通：索道单程80元/人，双程140元/人

开放时间：4月1日至10月31日（7:00-17:00）；

11月1日至次年3月31日（8:30-17:00）

泰山妙区

登上南天门，就进入了泰山妙区，即岱顶游览区。在这里除了感受大自然的壮观景象外，还能真正体会到一览众山小的伟大气魄。

南天门

南天门位于十八盘的尽头，是登山盘道的顶端，又名三天门，距今已有700多年的历史，1984年南天门得以重修，并于殿北新辟一处观景台，围以石栏，供游人欣赏岱阴风光。南天门建立在飞龙岩与翔凤岭之间，双峰夹峙，仿佛天门自开，所以又有“天门关”之名。



南天门 by hulk168

天街

天街位于南天门以东，是指南天门向东到碧霞祠的一条街道，整条街道约1000米，街上人来人往，热闹非凡，街道两旁布满了宾馆、饭店、商铺还有各色小店。据记载，天街从清代就开始繁华，一些老板将实物用作招幌，比如金牛、鹦鹉、棒槌等，这种实物招幌也逐渐成为了天街的一种特色，如今去天街依然能够看到。



天街 by chenhui314159

碧霞祠

碧霞祠位于泰山极顶南侧，始建于1009年，原名昭真祠，金代称昭真观，明弘治年间改名碧霞灵应宫，清乾隆三十五年重修后改称碧霞祠，一直沿用到今天。碧霞祠以照壁、南神门、山门、香亭为中轴，左右对称，南低北高，层层递进，布局严谨。

开放时间：8:00-17:00

玉皇顶

玉皇顶是泰山的主峰之巅，海拔1545米，因峰顶有玉皇庙而得名。始建年代已无可考，明成化年间重修。玉皇顶位于碧霞祠北，为泰山绝顶，旧称太平顶，又名天柱峰。因其地势的优越，如今玉皇顶已成为泰山观景的最佳去处。从此处极目望去，才能体会到“一览众山小”之感。



玉皇顶 by 酥死晨



ct_he

玉皇顶的景点应该算是泰山的精华部分，各位看完日出后一定要注意，不着急下山，我当时就看到很多人直接下山了，估计回去后会后悔的，玉皇顶至少可以玩二十分钟，如果拍照留念什么的，那就得半小时了。那会儿人还是比较多的，如果不赶时间，可以找一个安静的地方，先吃早餐，等到七八点，晚上登山的人下山了，早晨登山的人还没有上来，可以尽情拍照留念的。

——《自驾游：泰山日出之旅》

TIPS

- 1、看日出记得带厚外套，即使是夏天，在山顶的清晨还是很冷的，如果实在没带也可以上山之后再租一件军大衣，10-15元/件。
- 2、可以从晚上10点左右开始爬山，路上人很多不用担心安全问题，沿路有卫生间和小卖部，灯火通明，大概早上4点就可以到山顶，这个时候正好可以歇一会儿开始看日出了。
- 3、带好补充体力的食品，良好的体力是登山的保证。
- 4、晚上也可以在山上住宿，游客早晨最好起得早一点去看日出，不然占不到好位置。

泰山丽区

泰山丽区即泰山山麓及泰城游览区，此景区无须登山也可感受到泰山之美，主要景观有双龙池、遥参亭、岱庙、岱宗坊、王母池以及不断开辟的新景观等。

王母池

王母池位于泰安市城区环山路东首，虎山水库南，古称“瑶池”。其历史悠久可追溯三国时期。王母池建在中溪西畔，依山傍水，其内分前后两院，前院有王母泉、后院为七真殿。东为观瀑亭，西有老君堂，内陈列有唐代的“鸳鸯碑”。

开放时间：8:00-17:00

活动 · ACTIVITIES

泰山国际登山节

泰山国际登山节是近年来国内具有较高知名度的一个大型旅游节日，至今已经有25年的历史。每年秋天，泰山上就会迎来世界各国朋友以及登山健儿欢聚一堂，参加各种活动，例如自行车登山比赛、徒步登山比赛。除此之外还有各种弘扬泰山优秀文化的歌舞表演以及“泰安摄影艺术展”、“泰山石文化展”等丰富多彩的文化艺术活动。

时间：每年9月

东岳庙会

东岳庙会起源于唐代，最初以庆祝东岳大帝的诞辰为目的，后来又增加了庆贺碧霞元君的诞辰活动。如今的东岳庙会热闹红火，香客游客云集，官方或民间的文艺表演团体纷至沓来，庙会现场更是人山人海，数不尽的摊点经营着各种各样的货品，游人离开前总要买点土特产带走。

时间：每年农历三月三月二十八日

肥城桃花节

肥城桃花节已成为泰山脚下—张亮丽的风景明信片，现已跻身全国四大桃花节和十大节庆品牌之列，为提供山东旅游的整体形象做出了重要的贡献。每年开幕式都是桃花节的重头戏，众多国内知名歌手加盟演艺，为观众奉献一场艺术盛宴。



桃花源 by 横卧花丛中

浴佛节

浴佛节起源于唐朝，是释迦牟尼诞生之日，又称佛诞节。这一天清晨男女老幼沐浴更衣，到佛寺敬佛，带有浴佛的性质。泰山附近又增加了庆贺东岳大帝和碧霞元君诞辰的内容，三位一体，自古以来都十分隆重。

时间：每年农历四月初八

天贶节

天贶节起源于宋代，又名“姑姑节”、“回娘家节”等。每年天贶节这一天，泰安当地人就会早早起来，全家老少互道恭喜，并且吃一种用面粉掺和糖油而成的“糕屑”，有“六月六，吃了糕屑长了肉”的说法，还有“六月六，家家晒红绿”的俗语。

时间：每年农历六月六

天贶节的起源

天贶节起源于宋真宗赵恒，相传宋真宗赵恒是一个非常迷信的皇帝，有一年六月六，赵恒声称上天给他赐了一部天数，并且要百姓相信他说的话是真实的，于是不仅岱庙修建天贶殿，还把这一年六月六定为天贶节。

住宿 · LODGING

泰山住宿可以在泰山山上或者山下，当然也可以在泰安市内。在泰山山上的住宿很方便，想看日出会近很多，但是价格比山下要贵很多。泰山脚下的住宿选择有很多，从星级宾馆到旅馆都有，选择一家大众的宾馆住宿可以节省很多开支。一些游客也选择在山顶露营，这样可以零距离接触泰山，比较适合露营的季节是夏秋季节，温度适中，游客较多很安全。

泰山国际青年旅舍

泰山国际青年旅舍在通天坊里面，非常有特色，步行10几分钟就到泰山，门口的交通也十分便利。客栈内干净整洁，房间内宽敞，是木质是上下床，性价比高，有wifi，楼下有免费上网的电脑和电视。客栈外有很多小吃店和大排档，整体环境都不错，还可以认识到天南海北的朋友。

地址：泰山区通天街25号（万力大厦北100米）

价格：48元起

电话：0538-6285196

泰山红门国际青年旅舍

泰山红门国际青年旅舍位于美丽的泰山脚下，背靠青山，面朝闹市，距离古代帝王登封泰山御道的第一个台阶50余米，青砖红瓦的古建筑群与泰山相映成趣，旅舍被环绕在泰山最精华的景点之间，去景点的话非常方便。

地址：山东省泰安市红门路89号

价格：45元起

电话：0538-8086188

泰山大酒店

泰山大酒店位于泰山脚下，南靠岱庙，北临岱宗坊，处于游览区内，地理位置优越。距火车站只有3公里，出行十分方便。酒店占地25000平方米，主楼共19层，最顶层为观景阁，放眼远望，可以看尽泰山雄姿和泰城全貌。酒店内环境幽雅，设有256间客房，设施齐全。

地址：泰安市泰山区岱宗大街210号

价格：193元起

电话：0538-6057777

泰山神憩宾馆

泰山神憩宾馆在泰山之巅，距日观峰、玉皇顶、碧霞祠、孔子庙分别不足百米，是观日出、拜圣母的绝佳之处。它位于玉皇庙前，东临观峰，西接孔子庙，前瞰泰霞祠。神憩宾馆在海拔1000米以上，拥有标准房间、套房、大小餐厅等设施。宾馆价格比较高，但是也有许多游客为了看日出而选择住在这里。

地址：泰安泰山区泰安天街10号

价格：684元起

电话：0538-8223866

泰山空军招待所

泰山空军招待所位于泰山之巅，靠近玉皇顶，看日出很方便，距离泰山山顶三处索道均在5分钟之内。宾馆条件一般，但是价格实惠。

地址：泰山区玉皇顶北面(近玉皇顶)

价格：97元起

电话：0538-8270588



餐饮 · EATING

泰山的美食众多，大致分为风味筵席和小吃两类。泰山有三美，分别为白菜、豆腐、水。历来帝王来泰山都“食素斋，洁身养性”，以示虔诚，所以风味筵席中以豆腐宴和野菜宴最为著名。小吃有泰山大煎饼、泰山小豆腐、泰山烧烤、泰安白蜜食等等。

美食 · DELICACY

豆腐宴

豆腐宴始于古代帝王来泰山封禅祭祀之时，“食素斋，整洁身心，之后历代帝王来泰山都以此为榜样，以示虔诚。如今泰山豆腐宴中已有15多道豆腐菜可供选择，每一道菜都由豆腐制作，口味纯正、富有弹性、营养丰富。

泰山三美汤

有人说没尝过“泰山三美汤”就不算真正来过泰山，此话确实有它的道理。泰山三美汤由白菜、豆腐、泰山泉水制成，白菜口味鲜美、通肠利脾、除烦解酒，豆腐富有弹性、久煮不老不糊；泰山泉水低硬度，利于养生。此菜豆腐白，菜叶绿，紫菜紫，汤味鲜，汤汁浓。

泰山赤鳞鱼

赤鳞鱼为泰山独有珍品，清朝时期为朝廷贡品是泰山的著名特产，鱼类中的稀世珍品，《泰山药物志》记载“本品因鳞头喜霖而得名”。赤鳞鱼鱼肉鲜嫩、香而不腻、鲜而不腥、营养价值高。以赤鳞鱼入菜，可清余，可干炸，最有名的是龙凤宝珠汤，喻赤鳞鱼为龙，鱼元或肉丸为珠，此菜色泽亮丽，口味清爽。

泰山煎饼

煎饼是山东人的主食，泰山的煎饼又是来这里必吃的一种小吃。泰山煎饼以小米为原料，手工烙制而成，做好后抹上特质的酱，卷上大葱就可以开始吃了。泰山煎饼薄如蝉翼，几乎透明，吃起来略带酸味，香软可口，因其营养丰富、物美价廉、方便易买而广受喜爱。

泰山烧烤

泰山烧烤有三种主要吃法：一是羊肉切成小块配上葱丝，加上佐料放在一个平铁盘子上煎烤，二是把羊肚切成片，穿成一串一串的，放在架在炭火上的小盆里煮，三是通常的烤羊肉串。泰山烧烤分量足，味道浓，吃起来颇有山东大汉块吃肉、大碗喝酒的风格。

泰山火烤

泰山火烧起源于汉朝，色泽金黄，双面有芝麻。吃起来外松内软，咸香适中，酥香味浓，让人回味无穷。

泰山火烧的故事

相传汉武帝东封泰山时住在古城奉高县，一次在用膳中，有“太官令”在蒸制随军御用主食“馍”时，依照当地习俗制作了只有在庆祝丰收时才做的上品——“泰山驴油火烧”之六艺做法，也在其面团中加用当地产的驴油等调料，做出来的馍让汉武帝龙颜大悦，拍案叫绝。



周杨fly

岱庙前的通天街上有各种商铺，各种小吃。山东煎饼卷大葱，不能不吃的美食，一般价格为2元，山上比较贵~天街上的物品很贵，所谓天街上的东西自然天价，O(∩_∩)O哈哈~有约1公里的长长商业街。

——《雨夜爬泰山》

推荐餐馆 · RESTAURANT

胶东庄户城

胶东庄户城在泰安算是比较有名的一家店，人气很高，海鲜特色明显。店内特色菜有酱鲑鱼、辣炒蛏子、胶东大包、辣炒花甲等，味道不错，很有山东特色。店里环境好，服务周到，价格较其他地方稍贵但是性价比高，分量足。

人均消费：66元

地址：泰山区东岳大街54号（移动公司对面）

电话：0538-833373

泰山菜馆

泰山菜馆的地理位置优越，就在泰山景区里，环境不错，在泰安范围内算是高档的店了。这家菜馆的泰山菜做的非常地道，尤其是泰山三美、炸豆腐丸子、炸黄花鱼这几种特色菜。价格较其他地方稍贵，人多的话上菜速度会慢一点，而且服务不算热情。

人均消费：50元

地址：红门路中段

电话：0538-6267888

泰山一家人

泰山一家人的位置不错，很容易找，是一家比较实惠的鲁菜馆，很多鲁菜都是经过改良的，菜品微带鲜美，用量足。特色菜有糖醋鲤鱼、拔丝地瓜等，上菜速度值得称道，等不了一会儿菜就上来了。配上泰山原浆啤酒可以好好的吃一顿。

人均消费：48元

地址：泰山区东岳大街137号

电话：0538-6662001

巨鼎酱骨王

巨鼎酱骨王在泰安当地也算是小有名气，生意很好。此店就在泰山旅游区内，离红门很近。店内的菜味道不错，酱骨是必吃的，许多人去了一次再去就是为了酱骨，其他的菜品味道一般，但是很实惠，分量足。但是去晚了的话很多菜就会没有了。

人均消费：47元

地址：泰山区红门路(近岱宗坊)

三大烧烤区

在泰山吃烧烤的地方主要有三个，分别在岱庙前门几百米、通天街西侧的李胖子烧烤，红门宫东面、虎山公园北面的环山路烧烤，泰城东郊的苹果园烧烤。这几个地方都很容易找到，花不多的钱就能吃得很饱。

人均消费：20元

煎饼卷大葱(泰山大街店)

在当地非常之有名，去之前最好预约，否则只能坐加桌，生意实在太火爆了，菜量巨大，价格亲民，关键是味道不错，偏咸口儿。来泰山必吃的馆子。

有意思的是服务员都是大妈，传菜员都是大爷，非常之惊艳。

地址：泰山区泰山大街荣疗加油站西侧

价格：44元

电话：0538-8012345



购物 · SHOPPING

泰山崛起于华北平原之东，凌驾于齐鲁平原之上，东临烟波浩淼的大海，西靠源远流长的黄河，南有汶、泗、淮之水，在这片神奇的土地上孕育了品类繁多的土特产品。其中泰山板栗、宁阳大枣、肥城桃并称为“泰山三大特产”，此外泰山赤鳞鱼、泰山石等也可以作为特产赠送亲朋好友。

特产 · SPECIALTY

泰山板栗

泰山板栗又名明栗，日本称“泰山甘栗”。品种有泰山薄壳、茧棚、红栗、无花、宋早生等。泰山板栗内皮易剥，色泽光亮，肉质细，吃起来糯糯的，香甜可口。民国以来，泰山板栗蜚声国际市场，被誉为“泰山甘栗”。糖炒栗子、栗子糕等都因其风味独特而广受欢迎。

宁阳大枣

宁阳大枣又称圆铃枣，因产于山东省宁阳县而得名，为泰山三大特产之一。主要品种有圆、长红和酸铃，以圆铃为主。宁阳大枣个大皮薄，肉质肥厚，风味独特，具有极高的药用价值，被誉为“天然维生素丸”。

肥城桃

肥城桃产于泰山脚下肥城，又名佛桃、寿桃。因其个大、味美、营养丰富而在国内外享有盛名，被誉为“群桃之冠”。肥桃栽培历史悠久，距今已有1200多年，主要种类有红果、白里、晚桃、柳叶、大尖、香桃、蜜桃7个品种，以白里品质最佳，红里最多。民间有“天上蟠桃，人间肥桃”的俗谚。

泰山石

泰山石产于泰山周边的溪流山谷，其质地坚硬、基调沉稳，多见不规则卵形，石上纹理清晰，色彩对比强烈，仔细看上面或如山水，或如鸟兽，全是由大自然的鬼斧神工自然而成，绝不以巧秀悦人，色彩古朴如中国水墨画的清高淡雅。



泰山石 by hulk168

泰山核桃

又名胡桃，有上千年的栽培历史，以“鸡爪绵”核桃为优。泰山核桃可直接使用，也可入药，中医以泰山核桃为主，配合其他药物，治疗肾虚腰疼、肺虚久咳、气喘、大便秘结、病后虚弱等症。

推荐商店 · RECOMMENDED SHOP

泰山天街

泰山天街指南天门向东到碧霞祠一段街道，全长约一华里南天门向北的一段路，天街上商铺林立，亦市亦街，在这里游客可以买到一些值得收藏的玉器和石器，也能买到泰山当地的土特产，价格比山下高一些。

交通 · TRANSPORTATION

到达与离开 · GETTING THERE & AWAY

泰山位于山东省泰安市境内，泰安没有机场，游客乘飞机需从济南遥墙机场转乘机场大巴至泰安市区。泰山铁路以及公路交通发达，市区内的泰山站是普通列车的发车以及抵达站点，岱岳区的泰安站是高铁以及动车的发车和抵达站点。京沪高速以及京福高速均从泰安境内穿过，与国内各大城市均实现高速互通。

飞机

泰安距离济南遥墙机场约90公里，有机场大巴互通，上午十点半到晚上九点每一个半小时一班，在泰安的停车和发车地点是泰山大酒店。

济南遥墙国际机场位于济南市东北历城区遥墙镇，距离市中心28.5公里。

机场热线：0531-96888

机场交通

1、机场至市区：

运行时间从6点至17点，每小时一班。乘车地点在机场到达出口处。途经黄台（黄台大酒店附近）—历山路北口（清河路历山路路口）—长途汽车总站（远扬诺尔大酒店）。

2、市区至机场：

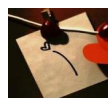
班车运行时间从6点至17点，每小时一班。发车地点在南辛庄东方航空大厦，经万竹园（民航售票处）—玉泉森信大酒店（票务中心）—解放路（中心医院东300米路南）—遥墙机场。

火车

泰山火车站每日到发客车47对，可直达中国主要城市和港口，距济南遥墙国际机场80公里（车程约60分钟），至北京500公里（车程4.5小时），至上海760公里（车程6.5小时）。

泰山火车站是泰山旅游交通的中心枢纽，泰安的几处汽车站也在火车站周围，所以建议不熟悉泰山旅游区交通的游客，到达泰安后都先去火车站（城区各处均有公交车通往火车站，车票一元），然后分乘各路车去往不同的进山口或景区。

从泰山火车站前往四处进泰山的山口均有专线公交车或旅游公交车直通。徒步登山的红门进山口在火车站东北方向2.5公里；乘车上山的天外村登山口在火车站正北约2公里；桃花峪登山口在泰山西麓，距泰山火车站约12公里；天烛峰进山口在泰山东麓，距泰山火车站约18公里。



tyy7857098

泰安有两个火车站，老火车站叫“泰山站”，普通车停靠。高铁、动车都停在新建的“泰安站”，较远。出行前提前需看清楚车票上的地名。在火车站直接上出租车价格较贵，建议在东岳大道上出租车，10元左右。

——《北京·泰山穷游攻略》



自驾

如果行程时间宽裕，不必非走高速路，可沿省道或国道行车，公路路况非常好，尤其是泰山至济南，泰山至曲阜的104国道。不走高速可以节省不少过路费，也可随意停车赏景、吃饭。

公路有东线和西线之分，西线走京沪高速和104国道。

东线路况也很好，有两条线路供游客选择：

路线1：泰安-大津口-高而-仲宫-济南

路线2：泰安-大津口-黄前-柳埠-仲宫—济南

西线可能会拥堵，沿途无甚风景。走东路可与游览泰山之阴的玉泉寺或锦绣谷结合起来，这两处景区，每一景区游览二、三个小时足矣。



泰山山顶一景 by 酥死晨

长途客车

泰安市的公路交通非常发达，仅高速公路就有京沪高速、京福高速、泰博高速穿越境内，外可直抵首都北京、上海、福州，内可与济南、青岛、烟台、威海、日照、淄博，实现高速公路互通。从泰安到济南仅63公里，到曲阜68公里，无论乘火车还是坐汽车，1小时内皆可到达；泰安到淄博142公里，车程2小时。

泰安市的长途客运车辆多集中于泰安市汽车站，分为新站和老站两座。其中老站位于泰山火车站南200米处、泰山大街东端，市内可乘坐2、5、11、14、18、28、40路公交车前往；新站则位于泰安市东岳大街迎胜路路口，距离泰山火车站约两公里路，市区内可乘坐1、4、5、10、11路公交车前往。

济南-泰安

济南长途汽车站（济南火车站的北部大约1公里，可乘4路，5路 35路公交车到达；步行也可）10分钟一班车，票价在8-20元，时间1.5-2个小时。

青岛-泰安

- 1、青岛市李沧区第二长途车站，运营时间6:00-18:00，直达泰安，票价130元。
- 2、青岛市公路客运站，运营时间7:00，直达泰安，票价130元。
- 3、青岛市平度汽车南站，运营时间8:00，直达泰安，票价130元。



lv wuya

泰安下车后有大巴前往泰安市市区，票价两块。在终点站下车即可。如果你跟我一样，此时还饿着，旁边有好多吃饭的地方，加州牛肉面、肯德基、麦当劳等。

——《三十五小时不眠之旅》

当地交通 · LOCAL TRANSPORTATION

出租车

出租车起步价6元/2公里，2公里之后1.5元/公里，22:00以后，起步价7元/2公里。

TIPS 从泰安火车站打车至泰山脚下的红门，约10元。从火车站或老汽车站到天外村登山西路约8元，到红门登山东路约10元。从高速公路泰西出口到火车站15元，到天外村或红门20元。从高铁站到红门要20元左右。当然，也可以拼车，但要提前讲好价钱。

公交车

进入泰山景区有四个主出入口，分别为：红门进山口（即传统徒步登山路线）、天柱峰进山口（是驴友和徒步登山者的首选）、天外村进山口（登山大巴起点）和桃花峪进山口（泰山西路进山口）。

旅游巴士

泰山旅游巴士1线：火车站-天外村-中天门，上山票价：20元，下山票价18元。

泰山旅游巴士2线：火车站-桃花峪-桃花源索道，上山票价：13元，下山票价12元。

注：旅游巴士价格因客流量等因素会有上下浮动。

市内公交车

公交2路：去泰山天烛峰景区的旅游专线车。

公交3路：天外村（泰山西路登山起点），途径火车站、财源街、泰山百货大楼、岱庙、岱宗坊、红门（泰山东路登山起点）。

公交4路：这条公交线连接泰安城区的西郊和东郊，途中停靠火车站、岱庙南门，岱庙是泰山东路徒步登山的最南起点。该公交车无人售票，票价1元。

公交16路：去桃花峪景区的专线车，起始站为火车站，终点即桃花源景区登山大门。全程票价3元。

注：泰安的公交车无特殊说明的线路，票价均为2元。

索道

泰山索道包括泰山中天门索道、后石坞索道、桃花源索道。三条索道以岱顶为中心，构成了连接中天门景区、后石坞景区和桃花峪景区的泰山空中交通网。



泰山索道 by gyq274706322

实用信息 · INFORMATION

📍 银行

在泰山附近的银行有很多，基本上什么银行都有，在泰山景区内可以刷卡，去的话可以带银行卡和信用卡在身上，最好多备些零钱，因为小摊上是不可以刷卡的。

中国银行泰安分行

地址：东岳大街48号

中国银行泰山大街支行

地址：泰山大街220号

交通银行龙潭路支行

地址：龙潭路168-1

电话：0538-8239692

📍 医院

解放军第八十八医院

地址：山东泰安市泰山区红门路东村6号

电话：0538-6213002

泰安市泰山区人民医院

地址：泰安市泰山区升平街42号

电话：0538-8212620

泰安市中医院

地址：泰安市泰山区迎暄大街216号

电话：0538-6129906

📍 邮局

泰山极顶邮政所

地址：泰安市泰山区泰山极顶（泰山南天门之上，天街之下）

泰安市邮政局

地址：泰安市泰山区东岳大街5号

电话：0538-8538618

📍 紧急电话

泰安市旅游局电话：0538-8209949

泰安市旅游投诉电话：0538-8285462

📍 旅游信息

泰山旅游咨询中心

地址：泰安市泰山区红门路22号

电话：0538-6228289

泰山景区门票销售处

地址：泰安市泰山风景区

电话：0538-8066828



liang2768

在岱庙的城楼上远观，泰山如壁一样矗立在北方，高不见顶。一路拍照过去。岱庙的石碑很多，这对于我这个书法的狂热者来说无疑是欣喜若狂。

——《【梦想旅行家】置身霄汉，我亦登临》

更多路线 · OPTIONS

济南（1天）



荷叶片片 by 耐花园

济南素有“天下泉城”、“世界泉水之都”的美誉，有着2700余年的历史，是象征中华文明重要起源的史前文明——龙山文化发祥地和发现地。在这里可以感受到老舍笔下冬天的“温晴”，可以看到“四面荷花三面柳，一城山色半城湖”的美景，更有那“大明湖畔夏雨荷”的缠绵悱恻让人心肠百转。



知道之星就是我

冰心先生说过“看过了水浒再也不想看荡寇志，看过了西游记就不想看搜神记”，我说，看过了济南的泉水，再也不想看天下的泉水，济南归来不看泉。繁华的都市中大明湖、趵突泉、千佛山、黑虎泉、琵琶泉、珍珠泉象一颗颗璀璨的明珠将古老而现代的济南府修饰的如此完美。

——《济南归来不看泉》

行程 · SCHEDULE

早餐后出发去趵突泉，欣赏“天下第一泉”的风姿，接着去大明湖，在湖上泛舟游览，中午在芙蓉街吃午饭，下去去千佛山看数不清的佛像，晚上回济南市区看看夜景，吃吃小吃。

亮点 · HIGH LIGHTS

📍 大明湖

大明湖是济南三大名胜之一，因“大明湖畔夏雨荷”而为天下人熟知。大明湖是繁华都市中一处难得的天然湖泊，景色优美秀丽，湖上画舫穿行，荷花满塘，岸边绿柳荫浓，繁花似锦，游人如织，其中点缀着各式亭台楼阁，远远望去犹如一幅巨大的彩色画卷。

📍 千佛山

千佛山位于济南市区南部，因这山上有数不清的佛，所以叫千佛山，面积166.1公顷，海拔285米，是享誉中外的济南三大名胜之一。千佛山峰峦起伏，林木森森，郁木葱葱，值得一去。



趵突泉

趵突泉位于济南市中心区，是以泉为主的特色园林。该泉位居济南七十二名泉之首，被誉为“天下第一泉”，也是最早见于古代文献的济南名泉，与千佛山、大明湖并成为济南三大名胜。趵突泉水清澈见底，可直接饮用，泉东侧隔来鹤桥有望鹤亭茶社，专为游人提供用趵突泉水沏的香茶。



趵突泉 by 耐花园

餐饮 · EATING

济南菜以清香、鲜嫩、味纯著称，俗称“一菜一味、百菜不重”。济南菜是鲁菜最主要的流派，以汤菜为一大特色，著名济南菜有糖醋鲤鱼、九转大肠、邮包爽脆、奶汤蒲菜等，著名小吃有糖醋煎饼、罗汉饼等。

住宿 · LODGING

济南住宿方便，选择很多，遍布各个区域。星级酒店就有近50家，比如贵和皇冠假日、银座索菲特等。除此之外还有许多平价型的商务酒店和宾馆，价格一般在300元左右，客栈最便宜的床位是15元起，游客可根据自己的喜好选择住宿。

交通 · TRANSPORTATION

火车

从泰山站去济南的列车一天内一共有40趟，都是过路车，从00:10开始，到23:33都有列车，最短的时间间隔只有几分钟。时间约57分钟，票价13元，到达泰山站之后再买火车票也来得及。

汽车

从泰山下来后走到路边打车到泰安老汽车站，大概8元，老汽车站大约20分钟一班去济南的车，最早一班5:40，最晚一班19:30，流水发车，时间约80分钟，票价25元。

自驾

从泰山到济南全程约89公里，自己开车的话大概1小时34分钟，沿泰新高速公路行驶5.8公里，直行进入京台高速公路，然后行驶60公里后，从济南西/G220出口离开直行进入大友汽车桥，再行驶600米，在济南西立交朝济南方向，稍向右转即到。沿途路况良好，不过下雨天也要注意慢行。

曲阜 (1天)



曲阜 by 々v1

曲阜位于山东省西南部，古称鲁国，是我国古代伟大的思想家、教育家、儒家学派创始人孔子的故里，儒家思想的发源地。1982年被国务院公布为首批历史文化名城，被西方人士誉为“东方耶路撒冷”，也是世界四大圣城之一，千百年来吸引着无数中外游客前往朝圣。

门票：孔府、孔庙、孔林三处联票，旺季通票150元，淡季通票130元

亮点 · HIGH LIGHTS

孔府

孔府位于曲阜城内，孔庙东侧，是孔子嫡长子孙的府第，即衍圣公府。始建于1377年，号称“天下第一家”。孔府占地200多亩，有楼轩厅堂463间。其内保存着许多珍贵的文物，历代封建皇帝为显示对孔子的尊崇和对孔子嫡孙的优渥，不断给以赏赐，包括帝后墨宝、儒家典籍、礼器乐器等等。

孔庙

孔庙即孔子庙，位于曲阜市南门内，是第一座纪念我国伟大思想家、教育家孔子的祠庙建筑。孔庙始建于478年，以孔子的故居为庙，以皇宫的规格而建，在世界建筑史上占有重要席位。虽然全国各地都保存了许多历朝历代的孔庙，其中以曲阜的孔庙规模最大，时间最早，是中国现存最大的四大古建筑群之一。

孔林

孔林又称圣林，是孔子及其后裔的墓地。孔林坐落于曲阜城北，占地3000余亩。它是我国规模最大，持续年代最长、保存最完整的氏族墓葬群和人工园林。孔林中碑石如林，石仪成群，还有10万多株植物，所以孔林也不失为一座天然的植物园。

餐饮 · EATING

曲阜的美食一大亮点就是孔府宴，孔府宴的主要菜品有神仙鸭子、一品海参、孔门干肉等。除此之外在曲阜还能吃到熏豆腐、孔府糕点、山东煎饼等特色小吃。

TIPS 1.曲阜小吃随处可见，大街小巷上都能买到很多，好吃经济，只需花上3-5元就能饱餐一顿。

2.如果想把这些小吃带走最好到正规的商场或商店里，购买已经包装好的可以放心吃的产品。



交通 · TRANSPORTATION

火车

泰山到曲阜的列车一天有两趟，最早一班6:05，最晚一班9:03，时间1小时29分，票价19元，全程114公里。

汽车

下泰山后在红门乘坐K3路公交车到火车站，沿龙潭路西边的南北道路往南走过转盘就是泰安老汽车站了，从泰安老汽车站到曲阜汽车站半小时一趟车，车票16元，时间约1小时40分钟，最早一班6:20，最晚一班16:00，在曲阜汽车站下来后坐公交5路到市区。

自驾

从泰山到曲阜全程约78.9公里，自驾约1小时13分钟，走京福高速，从曲阜北收费站下来后沿国道往曲阜方向一直开。沿途看到“书院区”字样不久，路边就有明显的三孔指示。

住宿 · LODGING

曲阜虽不大，但是可供住宿的选择却不少。选择住在曲阜市中心是最合适的，比如静轩中路或东路，这里比较繁华，交通方便，周围超市也很多，再来离孔府、孔庙、孔林等景点也近。星级酒店一般在150-300元之间，一般标准间在80-120元之间，客栈床位最低从15元起。

TIPS 曲阜住宿不紧张，即使旺季去也不用担心没有房间的问题，但是去之间最好把价格问好，到了之后再入住才不会产生纠纷。

小贴士 · TIPS

- 1、去泰山前要尽早买好回程的票，泰山虽然出名但毕竟是小城市，有的时候不容易买到坐票。
- 2、泰山旺季门票125元，加上2元的保险，保险价值4晚，如果不想买保险的话就在买门票时提前说明。
- 3、泰山上的煎饼很好吃，很有山东美食的特色，黄色的小米面皮，抹点酱，卷根葱，一张大饼就好了。沿路上都有卖的，山底1元1个，山顶2元，加鸡蛋再加1元。
- 4、泰山西瓜香甜可口，青绿色的西瓜皮，一般在20斤左右。爬山时可以用来补充水分和体力，在十八盘上，店家要5元一斤，还到4元一斤，切了半个，吃完后立马体力恢复到90%。
- 5、爬泰山的时候不要求速度，开始慢慢来，保存体力，不然到最后很容易力竭而放弃，来泰山不爬山也就少了不少的乐趣。
- 6、天街里饭店宾馆很多，但是价格比山下贵不少，素菜一般在25-30元以内，荤菜40元左右，面条10元/碗。
- 7、许多游客为了看云海奇观可能会选择在下雨天上泰山，这个时候一定要注意防止路边湿滑，拍照的时候不要往后退。
- 8、泰山环境很好，每200米有一个垃圾桶，每1000米就有公共厕所，非常人性化，自己的零食袋不要随便乱扔哦，爱护环境，人人有责。
- 9、保管好随身物品，特别是钱包和手机，不随便相信陌生人的话，出门在外遇到事情三思而后行。

背景 · BACKGROUND

历史 · HISTORY

泰山位于山东省中部，是我国的“五岳”之首。早在夏、商时代，就有72个君王来泰山会诸侯、定大位，刻石记号。秦始皇统一中国后来泰山封禅，而后汉代汉武帝，光武帝，唐代唐高宗，唐玄宗均仿效秦始皇来泰山封禅。自宋代起改为祭祀。在这个漫长的历史阶段为泰山周边留下与此相关的大量文物古迹。

而历代著名文人学士也都慕名来此，赞颂泰山的诗词、歌赋多大一千余首，孔子留下了“登泰山而小天下”的赞叹，杜甫则留下了“会当凌绝顶，一览众山小”的千古绝唱。

而今，泰山已经成为了一个旅游、度假、休闲、宗教人士聚集的胜地，吸引着越来越多的游客来此一游。

地理气候 · ENVIRONMENT

泰山地处山东省中部，面积426平方公里，主峰玉皇顶海拔1545米，气势雄伟，拔地而起。泰山的气候属于典型的季风性气候，山上四季分明，各具特色。其中以4-11月最佳。

春天的泰山万物复苏，一般很少下雨，冻结了一整个冬天的小溪河流开始融化，树木开始长出了新嫩芽，早晚温差会比较大，游客需要多穿点衣服。夏天正适合上泰山看日出，此时温度稍微高一些，到山顶可以感受到泰山磅礴的生命力，据说天气好的时候还可以看见黄河。秋天的泰山是最美丽的，这时秋高气爽，山上呈现处的是五颜六色的美，美丽的云朵和绚烂的日出搭配车一幅美丽的图画。冬天的泰山被洁白的雪覆盖，景色出奇，别有一番风味，这个时候去泰山一定要注意保暖。

文化 · THE CULTURE

泰山是佛、道两教的胜地，因为两教的庙宇、名胜遍布全山。道教在泰山有1800年的历史，泰山封禅加速了神仙学说和道家思想的融合，从而为道教思想的形成创造了基本的条件。道教传入泰山后200年，佛教也传入泰山，佛图澄弟子僧朗，在泰山西北的金舆谷昆瑞山，创造朗公寺，传授弟子百余人，一些名僧也经常来往泰山。两教的庙宇名胜也成为了泰山的亮点之一。

民族 · MINORITY

泰山居民以汉族人为主，还有不少的少数民族人民在此居住，其中包括回族、满族、蒙古族等等。不同的民族在这里相互融合，和谐发展，形成了泰山自己特有的生活方式。

节日 · FESTIVAL

东岳庙会

东岳庙会与道教在泰山的兴盛有关，这一天是为庆祝东岳大帝的诞辰。庙会秦汉时期已初具规模，明代时期东岳庙会除庆祝东岳大帝的诞辰外，又增加了庆祝碧霞元君的诞辰活动。庙会这一天游人如织，不仅有各式各样的商品交易，还有精彩夺目的文娱活动，摊上的小吃美味更是数不胜数。

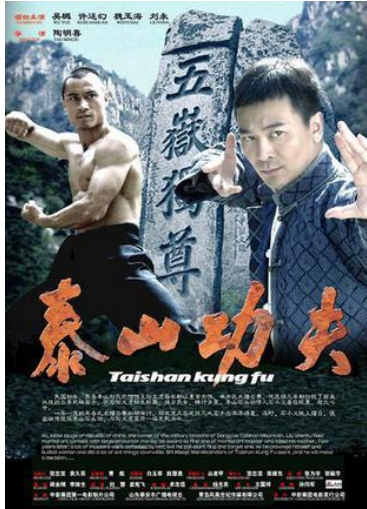
时间: 每年农历三月二十八日

地点: 岱庙



跟着它们去旅行 · TRAVEL WITH THEM

电影 · MOVIE



泰山功夫

故事发生在民国初年的东岳泰山，泰山刘氏武馆馆主刘文虎每年都以重金为诱饵设置擂台比赛，连续几年他都打败了前来挑战的武林高手，于是以此称王，横行乡里。泰山石头功传人石小义看在眼里，气在心里，打算做些什么来改变此现状。

又一年泰山武术擂台赛如期举行，刘文虎在取得暂时胜利洋洋得意之时迎来了石小义，石小义用祖传的石头功打败了刘文虎，用真正的泰山功夫教育了不可一世的刘文虎。继而实现了构建和谐武林的梦想。

此电影就是在泰山上拍摄，例如玉皇顶，完全以泰山为背景，把泰山精湛的人文精神和自然风光结合起来，为观众呈现了一场视觉盛宴。

导演：陶明喜

编剧：卓忠信

主演：吴樾 / 魏玉海 / 许还幻 / 赵子岚 / 刘永

类型：剧情 / 动作

制片国家/地区：中国大陆

语言：普通话/国语

上映日期：2009-03-26

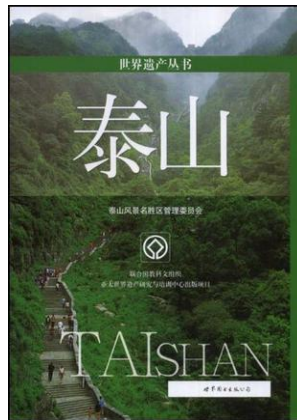
书籍 · BOOK



泰山游

作者：张用衡

本书以泰山“幽、奥、秀、旷、妙、丽”六大浏览景区为线索，以生动的语言、崭新的视角，带读者畅游了泰山200余处著名景点。伴随着中华民族5000年文明史，泰山其所深蕴的历史文化内涵在中国名山中是绝无仅有的；而它的自然风光虽受到其灿烂文化光环的遮蔽，也难掩其辉，其独到之处亦是它山所无可比拟的。在书中，读者不仅能看到泰山的悠久丰厚的人文遗存，更能领略到泰山作为“天下第一山”所独具的壮美俊秀的自然景观。



泰山

作者：刘慧 郑彭

此书是世界遗产丛书之一，以大量精美的图片展现了泰山所拥有的世界文化遗产和自然遗产的风貌，并且配以通俗的文字说明了泰山的地理概况、历史变迁、人文特点、自然特征等，内容通俗易懂，深入浅出，可以让人以最快最全面的方式了解到泰山的全貌。

音乐 · MUSIC

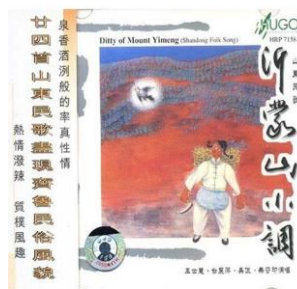


我们是黄河泰山

演唱者：彭丽媛



这是一首彭丽媛演唱的经典老歌，收录于专辑《珠穆朗玛》，彭丽媛优美壮丽的歌声充分展示了黄河与泰山的豪迈与壮阔，让人不禁想在黄河之畔或者泰山之巅，一览祖国的大好河山。



泰山景

演唱者：吴侃

这是泰山地方民歌，由山东歌舞剧院男高音歌唱家吴侃演唱，厚重历史底蕴使此歌成为在国内外具有重大影响的民族声乐作品，在国内外广为流行，堪称山东音乐乃至山东文化的标志性符号。

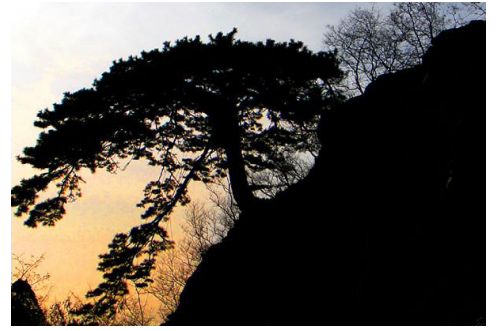


顾问介绍



彤彤

有为青年，山东本地人。

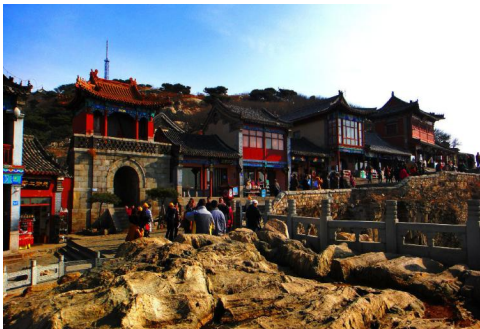


顾问介绍



面包桑。

狂热旅游爱好者，燃烧小宇宙的青年，吃货一枚。



顾问介绍



落单

学生驴友一枚，最爱游山玩水，喜欢和陌生人一起爬到山顶只为那绚烂的日出。



特别感谢 以下用户的贡献：

雪之春天01、酥死晨、云起半山、keioxygen、gyq274706322、chenhui314159、keioxygen、kidonlyc、小女巫依依、一号背包客、william、chen1104121X、皇城根虫草、hulk168、ct_he、横卧花丛中、周扬fly、tyy7857098、lv_wuya、liang2768、知道之星就是我、耐花园、々v1（排名不分先后）



合作伙伴

旅游攻略 <http://www.imlvyou.com>

你的位置

期待你的参与：)

