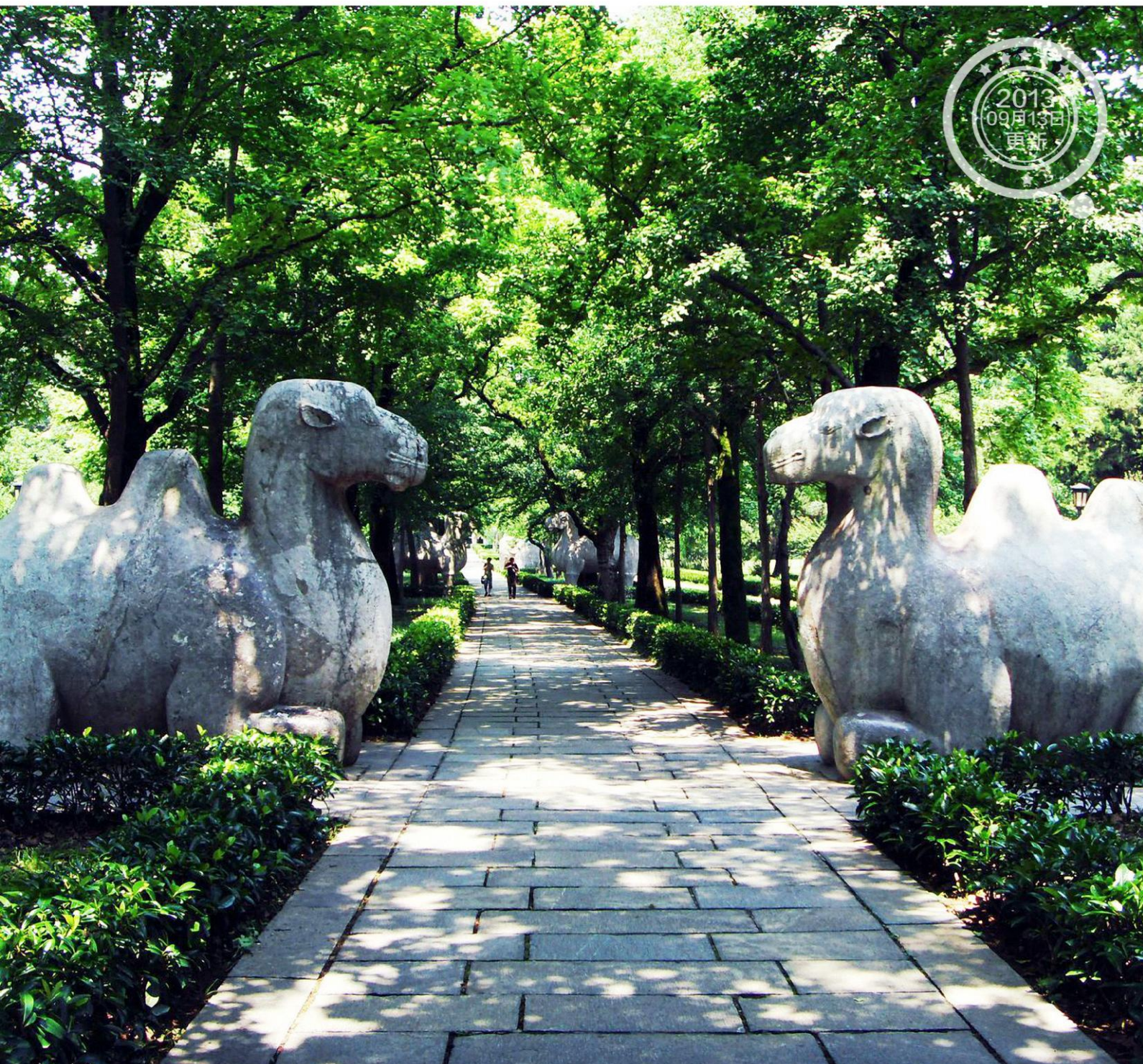


Nanjing

南京

六朝金粉地，金陵帝王州

• 18位骨灰级玩家联合打造 • 六朝烟云，秦淮旧梦 • 金陵灯会，晚秋怀旧





南京 · 攻略

——六朝金粉地，金陵帝王州

关于 · ABOUT

“六朝金粉地，金陵帝王州”。这个承载六朝兴衰的古都，饱经繁华、遭遇战火的历史掩映在这个城市的绿茵中，有太多诉不尽的过往需要我们静静聆听。

你可以伫立秦淮河桥头，看那河流如玉带般蜿蜒，点缀两旁的玄武湖和莫愁湖静如处子。你可以漫步古色古香的夫子庙，感受明清时代的市井繁荣。你可以置身气势恢宏的中华门，耳畔似有战马嘶鸣。你可以在烟雨朦胧的傍晚踏上夫子庙的青石板路，低吟斜阳向晚的诗句。你可以登临明长城，历史的重影交错在时间的轨道中，尽数在目。你可以在阳光明媚的午后泛舟玄武湖，最是那水中嬉戏的荷花仙子温婉静美，静静与游人对视，似穿越千年只为了等待某个解语人出现。你可以攀登紫金山，肆意放任“一览众山小”的豪迈情绪。你可以去湖南路狮子桥品尝颇具南京特色的风味小吃，各店的食物在舌尖起舞，让你深感此刻的自己是幸福的。

有时候，你也可以什么都不做，只是就着酒吧桌上摇曳身姿的小蜡烛，静静地对着秦淮河放空身心，且偷得半日闲时与那现实交换。或许会偶遇略带沙哑嗓音的流浪吉他手，把酒言欢，点一首歌送给自己放肆过的青春。

此外还有默然伫立的明孝陵、革命之地雨花台，以及三国东吴时期所筑的石头城，引人遐想无限。古老悠久的文化底蕴，现代发展的物质文明，与蔚为壮观的自然景观构成了南京独特的园林城市风貌。

目录 · CATALOG

概述	01
亮点	02
有问必答	03
线路推荐	03
景点	04
活动	08
餐饮	09
住宿	10
购物	11
交通	11
更多路线	13
实用信息	16
背景	16
跟着他们去旅行	18

心愿单 · I WANNA.....

南京那些不可错过的小事

- 去南京博物馆感受历史的重量
- 逛南京的古董铺子
- 放慢脚步，享受老南京的味道
- 吃一次正宗鸭血粉丝

印象 · IMPRESSION



度小游

南京，在这里的一物一什都被赋予了古都2000多年的记忆，就连鸡鸣寺景阳楼下的那口胭脂井，井栏上亦有陈后主的爱妃蹭掉的脂粉，低低诉说着一个千年不灭的悲情故事。著名文学家朱自清先生游历南京后，写下的《南京》一文中就有这样一段评价：“逛南京像逛古董铺子，到处都有些时代侵蚀的痕迹。”



Cruise.fei

作为一个南京本地人，其实习惯了南京的存在就像是习惯了家人的存在。平时因为经济的繁荣这个城市陷入喧嚣之中，而周末卸下工作压力，可以去玄武湖边走走，可以在街道旁的梧桐树下坐坐，一些事那么自然。无需多言，这个地方来过就不曾离开过。

亮点 · HIGH LIGHTS

No.1 拜访中山陵，瞻仰革命先驱



牌坊 by wxun1999

中山陵是民主革命先行者孙中山先生的安葬之地。空中俯瞰，中山陵像“自由钟”。拾级而上，329级台阶，象征着当时的四万万同胞。

No.2 夫子庙会“孔子”，闹元宵



秦淮夜景 by johnnylee86

历经沧桑，几番兴废，夫子庙已从祭祀孔子的地方成为了南京的特色景区，可以体会明清市井繁华，感受古风，“秦淮八绝”风味小吃。

No.3 玄武湖畔漫看荷花仙子戏水



玄武湖 by alisongws

钟山脚下的玄武湖，有“江南三大名湖之一”的美称，环洲、樱洲、翠洲、菱洲、梁州五洲之间，桥堤相通，朵朵荷花玉立水中，呈现出一副精美绝伦的园林秀色图。

No.4 明孝陵，帝王陵寝之大气



明孝陵 by hanasayaa

明孝陵，明代开国皇帝朱元璋和皇后马氏的合葬陵墓。坐落在南京市东郊，经历了600多年的沧桑，陵寝的格局仍保留了原恢弘的气势，地下墓宫完好如初。

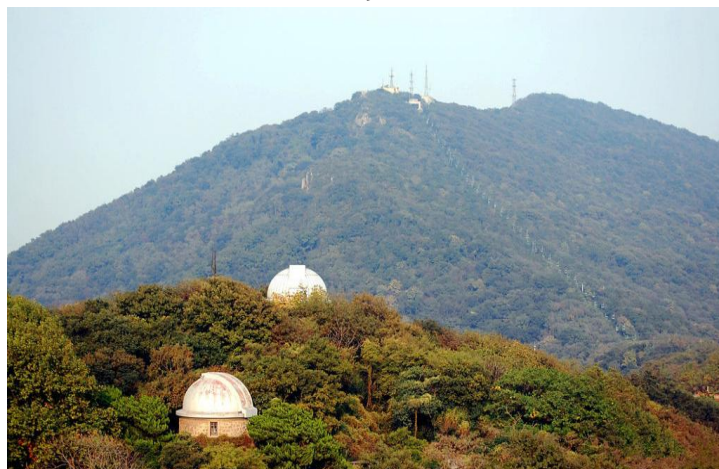
No.5 狮子桥，走品秦淮名小吃



狮子桥美食街 by 刺猬本来没有刺

南京狮子桥步行美食街位于湖南路上，位列两侧的各种饭店颇具清代建筑特色，也是南京的繁华地带之一。在街口有块巨大的牌坊，两旁是反映旧时民俗的青铜雕像。街上林林总总的各色餐馆，有江南名吃狮子楼，还有各种小吃店。

No.6 登临紫金山，一览南京小



紫金山顶 by baitiandeheiyi

三峰相连，形如巨龙的紫金山盘踞于南京市中山门外。攀登至此山，“一览众山小”的豪情会肆意而出，在这儿你可以俯瞰整个南京市全貌，钟流毓秀、气势磅礴已不足以形容她。



有问必答 · FAQ



秦淮人家 by 上官图腾

问：南京什么时节最适合玩儿？

大部分游客会认为南京春、秋两季最适宜出游，但其实，南京四季都适合旅行。春天的南京，梅花山梅花盛开，景致着迷；夏天紫金山的夜晚萤火虫漫舞，如同暗夜里的星斗，让你不忍远离；秋天，栖霞山上红叶如火，层林尽染；冬天玄武湖没有烟柳，明孝陵没有绿意，但那凋零无边蔓延的寒意正是南京，更何况还有汤山的温泉可以一洗忧伤。

总之南京是一座古董铺子，适合任何一个季节任何一种天气，但重要的是你要长时间的和他相处，他就像一个阅尽沧桑的老者，总会不经意间给你不一样的故事

问：南京的美食口味如何？

南京饮食习惯十分有特点，口味咸甜适中、清新淡雅，重原汁原味。另外，南京人的美食量少而精致。

问：3、4月份去南京，需要特别带什么吗？

三四月间乍暖还寒，前往南京就要多准备些衣物，在这个时节下起雨来，南京天气还是凉意十足，除了足够保暖的衣物，还要带上雨具。而且可以在南京购买旅游年票，购票时要出示证件和照片，各个景点都可以办理，年费是200元，半年的是100元，建议办理半年卡。如果为了逛更多的景点，打算在南京停留的时间比较长的游客还要准备符合要求的照片。

问：南京有哪些特产？

雨花石，一种天然玛瑙石，为石中珍品，有“石中皇后”之称，被誉为天赐国宝，中华一绝。

金陵折扇是南京独有的一个地方工艺品牌，曾经一度天下扬名。如今，生产折扇的作坊和掌握金陵折扇传统工艺的老艺人已经寥若晨星了。

南京云锦，集历代织锦工艺艺术之大成，元、明、清三朝均为皇家御用品贡品。

当然，也不能忘了的久负盛名的盐水鸭。

问：南京哪些景点不要门票啊？

大的景点主要有玄武湖和紫金山中山陵孙中山陵寝、九华山公园，明故宫和午朝公园很值得一去。

其他不要门票的景点如下：石头城，乌龙潭，鼓楼公园，长江大桥的滨江公园，雨花台，奥体中心，紫金山，清凉山公园，南京大屠杀纪念馆，国防园，绣球公园，夫子庙，情侣园，七桥瓮湿地公园。

线路推荐 · SCHEDULE

寻访古迹两日游

1700年，风雨洗礼过后的南京因着历史的厚重和文化的厚蕴，让多少文人游子甘愿废寝构思、浓墨挥毫添上一笔。而游走于南京街头巷陌，不自觉地会流连于充满民国风情的建筑，或是瞻仰明代恢弘的宫寝。来南京旅游必要好好寻访民国和明代古迹才担得起“不虚此行”此四字。

D1 中山陵风景区-明孝陵-秦淮河-夫子庙

依钟山而建的中山陵，相邻而望的音乐台、宋美龄别墅.....这些点缀在群山绿荫中的民国建筑，会让对中国近代史有着浓厚兴趣的游客，着实地过上一把瘾。你可以乘坐游1路到总统府站参观总统府旧址，而后乘坐游1路到中山陵停车场站下车步行约600米到美龄宫看看当年南京政府第一夫人的故居，接着沿台阶步行而上至中山陵。最后可乘景区游览车到音乐台转一转。

下午饭饱之后你可以先乘坐游3路到明孝陵站，走完长长的神道，仰视明孝陵宫，感受巍巍古城墙。

夜晚的秦淮夜景是每个来过南京的路人都念念不忘的。你可以从明孝陵景区出来后步行到明孝陵站乘坐20路在保泰街（鼓楼广场）站下，然后步行约300米到鼓楼医院车站，在此处转38路到窑湾街站下，步行到秦淮河。当然夜晚感受秦淮之美景后，夫子庙的“秦淮八绝”你必然不会错过，可从秦淮河边一路步行过去哦。

D2 雨花台-南京大屠杀纪念馆-玄武湖

如果你想来一次爱国教育之旅，不妨去雨花台和南京大厦屠杀，缅怀曾为新中国的成立而抛头颅洒热血的烈士，去纪念被日军残忍杀害的南京30万民众，铭记这段历史。目前雨花台风景名胜区分名胜古迹区、烈士陵园区、雨花石文化区、雨花茶文化区、游乐活动区和生态密林区六大功能区组成。

你可以先乘坐游2路或游4路到雨花台站下，之后步行至雨花台南门站乘坐游4路到茶亭东街站下车步行至南京大屠杀纪念馆。从纪念馆出来后步行约500米至拓园站乘坐48路空调车到鸡鸣寺站下车，然后步行到玄武湖，期间你可以感受梧桐树下的漫步，很是惬意。

环秦淮河一日游

D1 中山陵-玄武湖-秦淮河-夫子庙

想要在一天游玩南京，建议你去几个来南京不可错过的景点，去中山陵瞻仰中山先生，去玄武湖泛舟于垂柳塔影之间，或漫步于徐徐微风之中，然后环秦淮河游上一游，便满足矣。你可以选择乘坐地铁明中线，到中山陵站下车，或选择乘坐游1路到中山陵停车场站下车。在游览过民国遗迹之后，你可以继续乘坐游1路到玄武湖公园南站下车。

夫子庙建筑群由孔庙、学宫、江南贡院荟萃而成。过大成门到大成殿，是专门祭祀孔子之处，往后为崇圣殿，过去是历代先贤祠。乌衣巷位于夫子庙西南数十米，是一条幽静狭小的巷子，建筑古朴典雅，是瞻仰东晋名相、抒发思古幽情的地方。行至夫子庙最南端是夫子庙美食街，错落有致的明清建筑，青砖小瓦、古朴典雅。沿街坐落着晚晴风味轩、晚晴茗轩、金陵春酒楼等一批知名餐馆，荟萃了海内外美食精品。你可以尽情饕餮闻名天下的“秦淮八绝”。饱餐过后，华灯初上，你可以坐游船游玩秦淮风光带，看尽两岸古色古香的建筑群，雕栏画栋，飞檐漏窗。

TIPS

若是想坐秦淮河画舫游船的话，需要前往夫子庙大成殿前码头上船。



院墙一角 by V疯行天下

晚秋怀旧三日游

人道，晚来风欲雪，欲饮一杯否？雪夜最是让人闲适风雅，可以慢吞吞的煮着茶闲话桑麻，我却独爱晚秋，独爱山坳里那株火红的枫叶，炽热似将生命燃尽的红。来到南京，你怎可不会因栖霞山漫山的红驻足？怎可不会被玄武湖湖落余晖下的粼粼波光所吸引？你怎可不会对浦口老复古的火车所感兴趣？

D1 中山陵—雨花台

流连于民国特色的中山陵，体会建造中山陵过程中的波折与磨难。雨花台瞻仰烈士纪念碑。如今的雨花台，已是一座以自然山林为依托，以红色旅游为主体的纪念性风景名胜。而新街口汇集了南京最好的百货商店，热爱shopping的你怎可错过。

你可以乘坐乘坐游1路到中山陵停车场站下车，在游罢中山陵风景区后，可乘坐游2路或164路到雨花台站下车，在雨花台停留半天后如果体力可以，你可步行至雨花台立交桥站，在此处乘坐33路车在新街口南站下，大约步行300米至新街口步行区。

D2 玄武湖—狮子桥小吃街

如果没有从新街口逛街的疲惫中缓解过来，那么你可以泛舟玄武湖上，穿行于垂柳塔影间，虽没有白娘子和许仙的爱情，没有连天碧叶缀于堤畔，但享受湖面隐隐吹来的风，沐浴向晚的斜阳余晖中，自有一番雅致。而吼出嘹亮歌声的市民合唱团、弹奏悦耳器乐的自由乐队，呼应着来此散步的游客。如果饿了，你可以去附近的湖南路，在狮子桥美食街大快朵颐。步行至玄武湖公园站乘坐52路在湖南路站下车。

D3 南京长江大桥—浦口老火车站

纵横长江的南京长江大桥是新中国第一座依靠自己的力量设计施工建造而成的铁路、公路两用桥。浦口的老火车站经过岁月侵蚀，早已卸下了载客的担子。清末、民国至新中国的成立，她见证了一段激荡的岁月风云。而今老站还在发挥余热，文化积淀厚重的她已成为许多民国时代背景电影的拍摄基地。被誉为“黄金水道”的长江横亘在江南大地，繁衍哺育了多少江东人民。

你可以乘坐江汉线在浦六路站下，步行至新马路站乘坐639路在浦口公园站下，大约步行500米即可到浦口火车站了。

景点 · DESTINATIONS

钟山风景区

📍 紫金山

紫金山又名钟山，位于六朝古都南京的东郊，是南京地区群山之首。古称金陵山，战国时楚国在此建金陵邑，即由此山得名。汉代开始称钟山，东晋时开始称紫金山，因山有紫色页岩，远望山顶，紫云缭绕气象万千。钟山三峰相连形如巨龙，山、水、城浑然一体，雄伟壮丽，气势磅礴，古有“钟山龙蟠，石城虎踞”之称。钟山地处北温带和亚热带之交，为南北植物引种过渡地带，植物品种丰富，林木繁茂。

交通：游3路、20路、315路、48路、308路、125路到乘坐紫金山索道站下车即可。

门票：免费。如果进紫金山天文台门票是15元。

📍 中山陵 历史感

中山陵是中国近代伟大的政治家孙中山先生的陵墓。它坐北朝南，面积共8万余平方米。主要建筑有：牌坊、墓道、陵门、碑亭、祭堂和墓室等。中山陵已成为南京旅游的标志性景点。漫步中山陵确实需要好体力，392级阶梯拾级而上，最后的阶梯越来越高，代表着革命到后面越来越艰难。而作为颇具民国特色的建筑，中山陵从修建到建成至今，历程充满了艰辛。如果你是个历史迷，相信会发现很多惊喜。

最佳游览路线：林荫大道—行健亭—牌坊—陵门—碑亭—祭堂—永慕庐—议政亭—孙中山纪念馆—仰止亭—流徽榭—音乐台

交通：市内公交游1路到中山陵停车场，乘坐明中线在中山陵站下车。

1.中山陵到明孝陵有旅游小火车来往3元/人次，持有中山陵景区门票或两景区套票可免费乘坐；

2.可租用8-10座的电瓶车，有导游讲解，20元/人，可到中山陵、明孝陵景区任何景点。

门票：免费。



天下为公 by 木姜油丝瓜尖

回顾历史——哭陵事件

抗战结束后国民政府为支付巨额的战后重建经费而力感不支，故决定对抗日队伍进行大规模裁撤。而这势必影响和断送了很多军人的生涯和家庭生活。而政府对军人的安置工作路漫漫兮，这给余编的军官莫大刺激。于是，众军官在料理完一战友的后事后，彼此约定临别一起前往中山先生灵前举行告别一诉苦衷，以表对三民主义矢志忠诚。在灵堂前众人唏嘘过往，不能自己失声痛哭，发展成为“哭陵”事件。



明孝陵

明孝陵在南京市东郊紫金山下，明孝陵的朱红大门坐北朝南，正对梅花山。陵墓的神道从四方城开始。四方城是一座碑亭，是明成祖朱棣为其父朱元璋建的“大明孝陵神圣功德碑”。甬道尽头有大石桥。桥北是一座宽75米、高16米、进深31米的城堡式建筑，称方城。方城以大条石砌成，正中开拱门式斜隧道，有台阶可步入，计54级。出隧道东西各有石级可登城顶。在方城顶上极目远眺，东面有中山陵，南面是梅花山，西面有中山植物园，北面是“宝顶”，四周树木葱茏，松涛阵阵，不禁令游人发思古之幽情。宝顶是一个直径约400米的圆形大土丘，即朱元璋和马皇后合葬的地宫。

交通：乘游3路、20路车在明孝陵站下车即可。

从中山陵到明孝陵有旅游小火车可以到达；如果持联票则可以免费乘坐去中山陵的小火车。

门票：70元（包括明孝陵、紫霞湖、神道和梅花山）



明孝陵城墙 by 萨瓦打他啦

南京海底世界

位于明孝陵附近，一层为水族馆，有近万条海洋鱼类，游人可观赏到千姿百态的鱼群、硕大无比的海龟和凶猛的鳄鱼、鲨鱼。海豚馆是华东地区最大的海洋生物表演馆，建筑的顶棚由透明玻璃直射水面，让我们的“演员”们尽情享受日光浴。海豚与海狮将为您带来一场生动谐趣的海洋动物秀。海底隧道将电动传送带载着您畅游海底。

交通：游2、游3、9路、20路到南京海底世界站。

门票：成人150元。

游玩小贴士

- 1、中山陵景区除了灵谷寺和明孝陵，其他景点都已经免费。
- 2、山区因昼夜温差大，登山的朋友应当注意适当增减衣服。
- 3、自2010年11月12日起，中山陵陵寝将免费对外开放，门票实行免费不免票的方法，每天限制参观的客流量。当超过规定的人数时就会停止进入。



驻马店市九小

我们沿着景观道向东漫步，盆景园内造型别致，独具匠心。竹林苑翠竹挺拔，郁郁葱葱；我们仿佛进入了原始森林，硕大的树木参天，红叶似火，黄叶洒金。脚步实在是挪不动，我被这美景所感动、折服、吸引、留恋。同伴忍不住多次催促，可就是不想往下走。我要再拍一拍那红叶、黄叶、绿叶……

——《深秋南京观红赏黄》

秦淮河—夫子庙景区

秦淮河 人文气息

“江南佳丽地，金陵帝王州”，秦淮河的南京城内河段便是著名的“十里秦淮”、“六朝金粉”的地方。其两岸优美古朴的风光，众多的人文墨迹无不体现了金陵古城的古老风貌。六朝名门望族聚居此地，商贾云集，文人荟萃。隋唐以后，渐趋衰落，引来文人骚客“旧时王谢堂前燕”的咏叹。明清两代，十里秦淮迎来鼎盛时期，金粉楼台，画舫凌波，桨声灯影，构成了集中体现金陵古都风貌的游览胜地——秦淮风光带。

交通：游船：前往夫子庙大成殿前码头上船。

门票：1、普通画舫散客游览船

(1) 白天为60元/人次。游览路线：泮池码头—白鹭洲明文化主题公园—七彩水街—东水关—中华门—李香君故居陈列馆。

(2) 晚间为80元/人次（18:00—23:30）。游览路线：泮池码头—白鹭洲明文化主题公园—七彩水街—东水关—中华门—泮池码头。

2、豪华画舫包船 (1) 16座豪华包船为2400元/艘，16座豪华包船看白鹭洲大型水上演出为3600元/艘。(2) 20座豪华包船为2600元/艘。



秦淮河 by 上官图腾

夫子庙 当地人气

位于市中心偏南，秦淮河北岸的贡院街旁。夫子庙建筑群由孔庙、学宫、江南贡院荟萃而成，是秦淮风光的精华。1985年，南京市政府修复了夫子庙古建筑群，许多商店、餐馆、小吃店门面都改建成明清风格。逛至崇圣殿，其后为治山，山上有敬一亭，可远眺钟山雄姿，近俯夫子庙全景。在这里，春有金陵灯会；夏有民俗文化庙会和“秦淮之夏”纳凉晚会；秋有美食节、文化节、祭孔活动和菊展，重现了明清时期的百姓生活，值得一去。

交通：4、7、40、44、49、62、304路到夫子庙（东）站下；

游2、1、15路到夫子庙（北）站下。



夫子庙码头 by 星星雨晴晴



夫子庙的“秦淮小吃”

1. 秦淮人家

秦淮人家精心制作的“五香蛋”、“双味烧饼”、“雨花石汤圆”等“秦淮八绝小吃”已成为南京小吃的代表，享誉海外。整个用餐过程，皮影戏、琴声萦绕，歌舞翩翩，还可领略桨声灯影中的秦淮河的美景。

地址：南京大石坝街128号。

2. 莲湖糕团店

南京莲湖糕团店是一家经营传统糕团小吃的百年老店，其口味独特闻名金陵。集江南一带传统风格，各色糕团配料讲究，制作精良，融观赏性、可食性为一体。深受广大群众喜爱的苏式糕团、西式点心、营养滋补食品等，著名的“夹心元宵”和五色糕，入选“秦淮八绝”。莲子赤豆元宵是国家商贸部认定的全国名小吃。

地址：夫子庙贡院西街24号

电话：025-52251232

3. 奇芳阁

奇芳阁菜馆坐落于夫子庙金三角，建于秦朝末年，是一个百年老字号的清真餐馆。主要经营清真系列大菜和清真“秦淮八绝”风味小吃，其大菜和点心多次荣获全国金奖。

地址：贡院西街12号

电话：025-86623159

4. 永和园

中华老字号，百年永和园。明清风格的建筑古色古香与夫子庙景点浑然一体。一楼的自助消费让您休闲自在，二楼的四个包间堪称夫子庙一绝，览尽了六朝古都的秦淮风月。永和园酒楼以经营淮扬菜点闻名遐迩，尤以秦淮八绝蜚声海内外，其特色小吃开洋干丝、小笼包饺、四味酥饼、四色小笼、永和铁蛋、荷叶蛋黄烧卖、糯米素烧鹅等曾获中华名小吃奖、中国金厨奖等大奖。

地址：南京夫子庙贡院街122号

电话：025-86629206

5. 晚晴楼

晚晴楼有分为美食轩、风味轩、民俗轩，是一座专营晚晴“秦淮八绝”的风味小吃的民俗餐厅。名聚南京小吃，你要想吃遍南京小吃就到这来尝尝看。

地址：美食轩：南京秦淮夫子庙美食街贡院西街1号

电话：025-86626950



慢舞的红枫叶

在南京大牌档吃饭，感觉也和南京这个城市很像：南京有梧桐、有中山陵、有1912，大牌档有竹帘、美人靠、红灯笼、招幌，再加上一声老堂倌的吆喝，令人仿佛置身于清末民初的茶楼酒肆。

作为南京大牌档的自创名菜，肯定有着浓郁的南京特色，这就是——鸭子！都说南京人热爱鸭子，这话一点不假，盐水鸭、桂花鸭、红皮鸭……凡是涉及到鸭子的菜，都让人口感一新。

——《南京城四日漫游记》



嘎兰儿

去南京必然要去夫子庙，看古建逛古迹品小吃。

——《南京美食杂记》

玄武湖

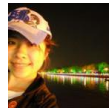


玄武湖秋色 by noreturtoot

玄武湖边林隐见，五城桥下棹洄沿。玄武湖位于南京东北城外，由玄武门和解放门与市区相连。湖周长约15公里。湖中有五个小洲（环洲、樱洲、梁洲、翠洲、菱洲），故又名“五洲公园”。各洲之间有堤桥相通。公园里建有儿童乐园、展览馆、露天剧场、动物园等。另外还设有食品商店、小饭馆、饮料部等供游人享用，这里湖水终年清澈，各洲碧草如茵，繁花似锦，风景如画。湖岸有南京最大的水上乐园和情侣园，环境幽静，风景迷人。历史上除了训练水军之外，它曾一直是帝王大臣们的游乐地。宋文帝元嘉二十五年（448）五月，因见湖中有黑龙，便改名为玄武湖。此地可游览约一个半小时。

门票：免费

交通：地铁到玄武门站下即可。公交车游1、1、3、8、15、22、25、28、30、33、35、38、47、52、56、74路到玄武湖公园站下即可。



蓝宁儿

传说中的玄武湖，对岸是鳞次栉比的高楼大厦，似乎在宣誓着这座曾经的“六朝古都”如今已经是赫赫有名的现代化大都市了，在湖边看看粼粼的湖水，体味南京特有的湿腻和湖边情侣们的甜蜜。好吧，面对开阔的眼界与澄澈的湖水我们高声大喊：“南京！我（们）来了！”

——《赤脚走南京》

TIPS

- 1、在玄武湖夜游是件美事，在玄武门左右两侧的木栈道、后湖映月等处有乐器演奏、合唱、独唱、舞蹈等群众文化艺术活动与夜游相呼应。逢周末节假日会有乐队在广场驻唱或在游船上巡湖高歌，不要错过哦。
- 2、如果在玄武湖边走累了，可以直接乘坐游览车到解放门。解放门出来，刚好是明城墙遗址公园。

南京大屠杀纪念馆

侵华日军南京大屠杀遇难同胞纪念馆是中国南京市人民政府为纪念1937年12月13日日军攻占南京后制造的南京大屠杀事件的遇难同胞而筹建。位于中国南京城西江东门茶亭东街原日军大屠杀遗址之一的万人坑。纪念馆陈列分广场陈列、遗骨陈列、史料陈列三大部分。肃穆的环境、阴霾的天气，在这里曾经的“南京大屠杀”、“731细菌部队”和数不清的日本人在侵略时的历史就在眼前——掠过，革命先烈和被杀害的千千万万的同胞的生命让人心情沉痛。

门票：免费。

交通：7路、37路可到，地铁2号线云锦路站下即可到达。



📍 雨花台

雨花台风景区位于南京中华门外1公里处。据传南朝时佛教盛行，传说高僧云光法师在此设坛讲经，因说法虔诚所至，感动上苍，落花如雨，始得名。雨花台风景区由名胜古迹区、烈士陵园区、雨花石文化区、雨花茶文化区、游乐活动区和生态密林区六大功能区组成。如今，这里郁郁葱葱的山林，四季应时的花草，以及驰名中外的雨花石和闻名遐尔的雨花茶等，已成为国内外宾客观光游览的胜地！

门票：免费，景区内带有导游的电瓶车，10元/人。

交通：地铁到中华门南站下，然后向东500米可至雨花台北门或乘坐公交车33路直达雨花台南门站下。

游2、游4、26路、88路、105路、111路、137路、305路、814路、816路到雨花台站下即可。



雨花台 by V疯行天下

只是我并没有诗人那样“终日错错碎梦间”的感觉，倒是收获了更多的轻松与喜悦。时值深秋，江南的秋天虽依然是翠色满眼，但色彩已然是斑驳起来了，红的枫，黄的菊，紫的藤萝，赭的梧桐……不说了，总之是养眼得很。

——《雨花台之秋》



清风鸣蝉02

TIPS

值得一提的是，南京著名的雨花石并不产自雨花台，而是产自扬子江畔、风光旖旎的南京六合。雨花石是世界观赏石中的一朵奇葩，有美丽的色彩和花纹，可供观赏。

雨花台风景区必去之地

1. 烈士纪念碑——建于雨花台海拔60米的制高点上，高42.3米（寓意1949年4月23日南京解放），碑前立有一尊5米多高的革命烈士青铜塑像。碑身正面“雨花台烈士纪念碑”为-题写。
2. 革命烈士纪念馆——一座呈“U”字型，颇具民族风格的花岗岩结构的大型建筑，其旁耸立着革命烈士纪念碑。
3. “江南第二泉”——陆游途经建康，登雨花台游览，用泉水沏茶，备加赞赏，品为二泉，位列金陵名泉之首。
4. 忠魂亭——位于雨花台中心纪念区最南端，1996年由南京市30万共产党员捐资建造。为尖顶方形四门的钢混结构，整体建筑由忠魂亭及其周边广场、思源池和忠魂颂浮雕构成。

📍 中华门

南京的中华门是我国现存最大的古城堡，为明初都城的正南门，后称“聚宝门”，1931年改为中华门。明洪武二至八年（公元1369至1375年）在南京建康府城南门的基础上扩建而成。中华门城堡东西宽118.5米，南北长128米，总面积15168平方米，高20.45米，三道瓮城由四道拱门贯通。各道门内原均有上下可启动的千斤闸和双扇木门，现仅存闸槽和门位痕迹。整个瓮城有藏兵洞27个，能藏兵3000余人。瓮城两侧各有坡道，可骑马登城。是我国古代防御性的建筑，在世界城垣建筑史上占有重要地位，被列为省级文物保护单位。

交通：乘地铁一号线在中华门站下。



中华门怀古 by zbzdadb

📍 南京长江大桥

最期待

自古以来，中国人一直在难以跨越的长江天堑上建造桥梁。这个梦想到中华人民共和国时代得以实现。1968建造了双层双线公路铁路两用的南京长江大桥。南京长江大桥正桥长1577米，铁路桥全长6772米，宽19.5米。公路桥全长4589米，宽19.5米。公路引桥3012米，两端接地部分建有22孔的富有民族特色的双曲孔桥。大桥建成后，天堑变通途。过去一列火车在此过江只能靠轮渡，要花两个小时。现在3分钟就可通过。1984年，南京市有关部门将南京长江大桥定为金陵新四十景之一，命名为“天堑飞虹”。

交通：

- 1、乘12、15、67、69、307路可到大桥南堡公园站下，然后步行。
- 2、乘盐葛夜间线、盐葛线、汉江线、131路、132路、136路、150路、151路、157路、159路、172路、174路可到北桥头堡下，然后步行。

门票：长江大桥公园7元/人次；

大桥大堡参观门票（包括参观建桥展览厅和登堡往返电梯）8元/人。

TIPS

之前在乘坐公交车经过大桥时都有停靠站，可在桥上下车观赏，但自2010年1月1日起，南京长江大桥禁止停靠公交。本地车辆过大桥不收费，禁行外地车辆。



baitiandeheiy

1911年津浦铁路建成通车，浦口火车站盛极一时，曾经作为许多重大事件的背景出现。比如宋教仁遇刺，比如孙中山灵柩奉安。然而当南京长江大桥开通，它就不可避免地衰落了。

——《阅江楼与浦口火车站》



狮子桥小吃街

南京狮子桥步行美食街位于湖南路中段，全长330米，也是南京的繁华地带之一。全线铺贴花岗岩，杆线下地，新建了彩色景观旱喷泉、花盆、景观路灯、休闲椅、公用电话亭等公用设施。沿街居民楼全部进行欧式化出新。在街口有块巨大的牌坊，两旁是反映旧时民俗的青铜雕像。街上设有许多长椅，十分贴心，方便人们走走停停，流连于美食之间。这里还有回味无穷的鸭血粉丝，京城葫芦王，章鱼小丸子，尹氏百连鸡汁汤包等等，价格不贵又令人回味。这里几乎涵盖了你能想到的南京小吃，所以，如果在南京呆的时间不长，不妨到这里大块剁妮！

交通：乘地铁一号线或一号线南延线在玄武门站下车，过马路至湖南路即可。



狮子楼 by ren272

浦口火车站

浦口火车站位于南京长江北岸，又称南京北站，建于1914年，是当年津浦铁路的终起点，历来为南北交通要冲和兵家必争之地。在中国近代史上，浦口火车站是一个经常出现的地名，孙中山灵柩运达南京、人民解放军发起渡江战役、朱自清《背影》中的镜头皆发生于此，具有独特的民国特色，蕴含着深厚的民国历史底蕴。近年来逐渐成为以民国为背景的电影及电视剧的重要外景基地。热播一时的《情深雨蒙蒙》、大制作《国歌》等均在此拍摄过大量场景。

交通：乘坐江汉线在浦六路站下，步行至新马路站乘坐639路在浦口公园站下，大约步行500米即可到浦口火车站了。



老火车 by 流浪的璐璐酱



流浪的璐璐酱

在中国近代史上，浦口火车站是一个经常出现的地名，孙中山灵柩运达南京、人民解放军发起渡江战役、朱自清《背影》中的镜头皆发生于此，具有独特的民国特色，蕴含着深厚的民国历史底蕴。

——《怀旧南京，江苏印象》

活动 · ACTIVITIES

秦淮灯会

秦淮灯会是流传于南京地区的特色民俗文化活动，又称“金陵灯会”，每逢农历新年，元宵前后，秦淮河畔处处张灯结彩、歌舞狂欢，年节和民俗味十足的夫子庙地区更呈现出斑斓十色的花灯海洋，万千灯火不夜天。“老南京”有句俗语：“过年不到夫子庙观灯，等于没有过年；到夫子庙不买张灯，等于没过好年”。南京人在秦淮灯会时通过扎灯、张灯、赏灯、玩灯、闹灯等诸种形式不断地营造出“万星烂天衢，广庭翻人潮”的美好意境，寄托自己的良好愿望与生活追求。灯会上还展示剪纸、空竹、绳结、雕刻、皮影等南京民间艺术，以及歌舞、曲艺、杂耍娱乐活动，体会老南京之古风古味。



花灯 by qing_icefire

古玩藏品跳蚤市场

每年的元旦、五一和十一，全国各地的“古玩”商贩们都会有组织地来南京朝天宫，举办“古玩藏品跳蚤市场”，场面十分火爆。熙熙攘攘的广场上数百个摊位秩序井然，摊位上的商品琳琅满目，小到门票、烟标、小人书，大到古董、玉器、字画，应有尽有，宛如一场大型“博览会”。而小老板们用南腔北调的普通话介绍自己的商品，别有一番情趣。这里的商品记录着岁月的流逝，这里的人有讲不完的故事。您不妨朝天宫走去，或许会惊喜连连。

秦淮红花斗鹅乐

斗鹅是南京秦淮红花镇的民间传统娱乐游艺，据口碑相传，它起源于清朝末年太平天国在南京红花镇柴家营村的民间活动。一般参赛者均为四季种鹅，大都在6—8公斤重，主人根据其外型特征叫唤斗鹅的外号。斗鹅时，鹅夫妻必须结伴上场，此时公鹅为了维护自身的尊严，不使各自的伴侣受到欺辱，激起斗性，直到一方无心恋战，逃离赛场，斗鹅方告结束。斗鹅场面十分激烈，可观性很强。



来源南京旅游局



餐饮 · EATING

南京菜一向称为京苏大菜，厨师则自称“京苏帮”。南京夫子庙秦淮风味小吃是我国四大小吃群之一。品种繁多，自六朝时期流传至今，多达80多个品种。一方山水，一方风情。朋友，秦淮的山水，六朝的风情，在南京品尝着秦淮风味的小吃，看着秦淮河畔的美景，欲饮一杯否？

TIPS

南京的京苏菜通常分量比较少，讲求精致，所以尽量多点些主食，以填饱肚子。

美食 · DELICACY

盐水鸭 最接地气



招牌盐水鸭 by 慢舞的红枫叶

南京被称为“鸭都”，可见南京人嗜鸭之深。盐水鸭至今已有一千多年的历史，具有香、酥、嫩的特点。每年中秋前后的盐水鸭色味最佳，是因为鸭在桂花盛开季节制作，故美名曰：桂花鸭。买上三五鸭头，再来一瓶啤酒，细细品尝慢慢啃，惬意之极。

糕团小点

京人吃甜食讲究甜而不恶，糯而不粘，方称为甜品之上乘。此外，光口味好还不行，造型色泽还要出众，所以，南京的糕团大多玲珑小巧，色彩缤纷，入口香甜松软，清香满腔，再来上一壶上好的绿茶，就是顶好的口福了。最正宗的糕团要属南京王府大街的芳婆糕团店，便宜又好吃。



糕团 by 慢舞的红枫叶

鸭血粉丝汤 最正宗



著名的鸭血粉丝汤 by 李小达马里奥

在草绿色的汤里半沉半浮着的就是鸭血，像一块块紫玉，半透明的，还有象牙白的鸭肠、玛瑙红的鸭肫，香脆有嚼劲，它们让那些透明的粉丝缠绵在一起，千丝万缕永不分离的样子，趁热挑起来尝一尝，清香溢口。

烤鸭包

南京大排档的烤鸭包，用料是鸭肉，薄薄的面皮里面是鸭汤和鸭肉馅，味道微甜。吃的时候要把包子顶上咬一个小口，小心的把汤吸走，再咬肉吃。小心不要把包子弄破，也要小心不要被汤烫到。



天王烤鸭包 by 慢舞的红枫叶

麻辣小龙虾

一般是成金卖，18-50元一斤，麻辣小龙虾是南京小吃之必选，龙虾比较干净，都是剪腮抽筋的，但是肉质依然肥美而结实。喜欢吃辣、喜欢海鲜的朋友不妨尝尝哦，特别是南京大排档的小龙虾，口碑不错。

推荐餐馆 · RESTAURANT

南京大牌档 最热门

雅俗共赏，本味民俗，乃南京大牌档也。店内古朴整洁，相映成趣，恍如清末民初之酒楼茶馆街巷市井。门口迎宾的老爷爷“长衫马褂”，一口南京话吆喝迎宾，店内古朴的装修，老旧的八仙桌，台上的评弹，加上热闹的气氛，让人仿佛回到了那个十朝都会的金陵盛世。吃着“鲜嫩”的狮子头，咬一口“汁多味美”的烤鸭汤包，再来碗“稠稠糯糯”的糖芋苗，有种宾至如归的感觉。

地址：玄武区中山路18号德基广场购物中心7楼，乘地铁1、2号线至新街口站下

人均消费：50-60元

电话：025-84722777



大排档 by 慢舞的红枫叶

蒋有记

蒋有记是南京知名清真老店，店里最大的特色是牛肉锅贴，号称秦淮八绝之一。呈现月牙状，外皮金灿灿的。进门后牛肉锅贴是自取的，咬下去馅料很足、汤汁鲜美。来这儿的人会吃锅贴的同时，会配上一碗口味清淡的馄饨。

人均消费：10—20元

地址：秦淮区龙门西街5号旁，乘1路、15路、31路即可。

回味鸭血粉丝汤(夫子庙店)

南京城很有名的街头小吃。鸭血粉丝汤是鸭肠、鸭血、榨菜、香菜、花生米等材料混在粉丝中，分量十足，口感不错。网友评价说汤味鲜美，粉丝筋道，分量也很实在。点一碗鸭血粉丝，再来两块鸭油烧饼，这才叫生活。想吃南京本地人首推的鸭血粉丝汤的朋友可以尝尝。

地址：瞻园路42号(近西牌坊)

人均消费：14元

电话：025-52211360



sd6932575

回味店面不是很大，不过名气却是不小呐！这鸭血粉丝无论你是打包还是在店里吃，他都给你用一次性纸碗盛的，所以还是挺卫生的，加些醋，再叫他多放点香菜，哈哈味道好极了！

——《金陵夫子庙美食攻略》



住宿 · LODGING

南京的住宿还是比较方便的，但还是建议大家提前预定房间，到时候不是房间订满了就是价格提高了。关于住宿的区域，有很多的选择，夫子庙、总统府、新街口、大学片区都是很不错的选择。最热门的当属夫子庙秦淮河区域，南京民俗文化集中地之一，贴近秦淮河畔，可领略“十里秦淮”繁华热闹的金粉气息。而且，对于学生或穷游客而言，青年旅社、快捷酒店都是价格适中的酒店。当然，如果你想享受舒适的住宿环境或周到的服务，也有星级酒店坐落于闹市区。

南京时光青年旅社 性价比高

南京时光国际青年旅舍，位于原民国行政中心总统府东侧，梅园雍园民国别墅群里，离新街口地铁一站路；旅舍步行即可到总统府，一路梧桐如旧，青瓦灰墙，恰似回到那个激荡凝重的时代；旅舍官邸据传孙中山的副官住过；后来蒋校长的秘书陈布雷，亦曾携一二红颜知己温存于此；那些被遗忘的时光，每个人无须久别就可以重新相遇，恰如巷口白先勇先生的童年，故乡依然在自己离开的地方，月升月落。旅舍提供：住宿以及发呆、咖啡以及语茶、台球以及摄影、音乐以及酒肆、院子以及听雨、闲聊以及读书、民国以及梧桐、租车以及洗衣、WIFI以及阁楼、遇见以及离开。

价格：45-70元（床位）；170-380元（标准间）

地址：南京玄武区梅园新村雍园6-5号

电话：025-85569053

南京国际青年旅舍 人气推荐

南京国际青年旅舍坐落在南师大与上海路中间巷内的一栋民国别墅，旅舍环境很不错，房间也很舒适。在国际化的旅舍可以和新结识的异国朋友们聊聊各自的旅行经历，或者在夜晚台灯温馨的光线里听着慵懒的爵士乐写下今天的随笔。

价格：55元起（床位）；145元起（标准间）

地址：南京市上海路83号合群新村七号(公交车五台山东站西站台旁边巷内100米)

电话：025-83300517

南京紫金山庄

南京紫金山庄座落于风景秀丽的钟山风景区内，紧邻27洞钟山高尔夫球场，大部分客房配有宽敞私人湖景阳台，满山遍野的盎然绿意与湖波涟漪尽收眼底。10栋各具特色的别墅小楼依山傍水而建，楼宇间错落有致，鸟语花香。恍若仙境。誉之为“位于闹市之静地”并不为过。

价格：700元起

地址：南京玄武区环陵路18号

电话：400-755-8888

锦江南京酒店

锦江南京饭店位于城市快道内环模范马路与中山北路的交汇处。始建于1936年，时称“国际联欢社”。饭店在一个幽静的院子里面，主要由紫金楼、紫霞楼、国际联欢社和潮州园、集庆楼等组成，庭院内花木扶疏、芳草如茵、假山曲水、错落有致，素有“园林饭店”之誉。入住过的网友对该酒店的环境和服务很满意，但硬件方面可能有待提高与优化。

价格：370元起

地址：南京市中山北路259号（模范中路18号）

电话：025-86826666

桔子酒店南京玄武门店

南京桔子连锁酒店（玄武门店）位于中央路上，面对玄武门公园，临近繁华的湖南路商业街，距国际展览中心约5分钟车程，离地铁很近。一进酒店有橘子清香。房间装修不错，属美式简约风格。网友觉得比快捷酒店好很多，很有人情味。但前台服务专业素质不佳，早餐的质量有待改善。

价格：300元左右

地址：南京市玄武区中央路224号

电话：025-86988971

百时快捷酒店

位于南京的商业、金融中心新街口地区，距著名的旅游景点夫子庙步行20分钟。百时快捷酒店突出了“资源节约型”的特点，体现个性、张扬、自由自在的全新概念。面向群体大锁为学生、中小企业商务人士、年轻白领、工薪族自助旅游人士。离地铁站比较近，房间装修简约，采光效果不错。最主要的是价格很便宜。

价格：89元起

地址：南京白下区中山南路241-1号

电话：025-84676888

南京夫子庙国际青年旅舍

傍悠悠秦淮河畔、平江桥边，在夫子庙商圈，建筑颇具明清风格，比较怀旧。一楼为接待处，有酒吧茶座，并提供简餐。入住过的网友说，旅馆里夫子庙很近，老板比较热情。但在雨季房间可能会很潮湿。

价格：标准八人间：50元起；

普通标准间：150元起。

地址：南京市夫子庙平江府路68号

电话：025-86624133

TIPS

- 1.若选择在夫子庙秦淮河区域的酒店，要对其毗邻河流而潮湿的住宿条件做好心理准备。
- 2.自旅行者时间比较紧迫，往往一天里要逛好几个景点，所以交通问题要放在重要位置。最好选择景区内或毗邻景区的酒店。
- 3.网友比较7天、如家和格林豪泰三个快捷酒店的价格和环境、服务等因素后，认为格林豪泰酒店不错，游客可作为参考。



青旅吧台 by 慢舞的红枫叶



购物 · SHOPPING

来南京怎能错过南京的工艺品，其种类繁多，其中较为有名的有云锦、金箔制品、天鹅绒、仿古牙雕及木雕等。选购正宗云锦可到江东门的南京云锦研究所。除此之外，南京雨花台所产的雨花石也是值得收藏的旅游纪念品，可到清凉山古玩市场购买正宗的雨花石。湖南路、新街口及太平南路，是购物休闲的首选之地，年轻的女性可到这些地方逛街购物。夫子庙夜市、官家桥的华新、堂子街旧货、万达购物广场、南师大周边的夜市、以及新街口莱迪地下商场，聚集着众多个性小店和流行货摊，想淘小东西的朋友可去看看。

特产 · SPECIALTY

南京云锦

南京云锦是我国优秀传统文化的杰出代表，因其富丽典雅、绚丽多姿，而被誉天上云霞。其以质地坚实，花纹浑厚优美，色彩浓艳庄重为特色。过去专供皇室贵族享用或作为贵赐之物，由官办织造，而民间纺织也很发达。有兴趣的朋友可去江东门的南京云锦研究所购买。



云锦 by 南京旅游局

雨花石

雨花台所产雨花石，是经过流水搬运作用而磨圆的各种砾石，而上等的雨花石是一种玛瑙。人们常将雨花石买来“养”在水盂中，陈列案头，作为观赏之物。一些珍奇雨花石瑰丽无比，内中图案有山川云霞、花鸟鱼虫，鬼怪神仙如真如幻，还有形同猪八戒、孙悟空的，非常赏心悦目。

天鹅绒

南京天鹅绒是一种丝织工艺品，具有质地坚实、绒密柔和、色泽沉静、花底分明的特点。其手感极好，绒面似天鹅绒毛一样柔和。天鹅绒，主要分真丝和丝棉交织两类。品种有匹料、台毯、靠垫、艺术挂屏，其中匹料可做服饰或坐垫，而最有代表性的则是天鹅绒挂毯。

高淳陶瓷

高淳陶瓷严格按照国际上认可的最高档骨质瓷的配方比例，骨粉含45%，属于真正的高档骨质瓷。瓷质细腻、胎体轻薄、色泽温润如玉、雅致如诗。是星级酒店、现代家庭和高档礼品的首选用瓷。

推荐商店 · RECOMMENDED SHOP

“水游城”主题购物乐园，位于南京中华路、夫子庙商圈核心地段的大型休闲购物中心，算得上是城南地区最大的商业设施。购物乐园以流动的水系作为主线来进行场所布局，顾客走进“水游城”，伴着潺潺流水缓步前行，且有不落幕的演出穿插在商场阳光、水景间，集购物、娱乐和舒适于一体。

地址：南京市建康路1号

交通：26、30、33、2、游2、16、26、49到三山街站下。

地铁一号线三山街站3号出口，5分钟即可到达。

交通 · TRANSPORTATION

到达与离开 · GETTING THERE & AWAY

飞机

南京禄口国际机场距市区35公里，走机场高速公路，行车45分钟。

机场到市区

机场大巴：20元/人

1、机场1号线（城东线）：发车时间从早上第一个航班落地30分钟内至当天最后一个航班结束，时间视航班和客流量情况而定，最多不超过30分钟。下客站为雨花广场、秦淮区政府、西华门、南京火车站。

2、机场2号线（城西线）：从上午9:30至22:30。下客站为翠屏山宾馆（22:30后由机场1号线执行）、南京火车南站、中华门（原中华门长途汽车站内）。

出租车：费用为计价器计费金额+过路（桥、隧道、轮渡）费+燃油附加费（限实施期间）。

参考价格：机场至新街口打车45公里120元左右。

市区到机场

1、中华门长途客运站至机场：该站位于中华门地铁站旁，乘坐地铁至中华门站下，乘2路、38路、16路、39路、49路、111路、116路至西街或润泰市场下。班车发车时间：6:00-21:00 每20分钟一班，中途不停靠。

2、南京火车站东广场至机场：经停城东龙蟠中路221号，乘17、36、44、59、71、97、141、309路公交可直达火车站东广场班车发车点，另乘地铁及多路公交可达火车站；乘27、34、37、49、306路公交至公园路或常府街可达龙蟠中路站。火车站发车时间为5:40-21:00，每20分钟一班，龙蟠中路221号经停站每班车约晚10至15分钟。

机场承诺：如果您在飞机起飞前两小时乘上市区至机场的班车，因班车原因导致误机，机场将赔偿您机票改签或退票的差额损失。

南京交通服务热线：96196，受理航空、铁路、公路交通方面信息咨询或投诉。

机场至周边城市巴士

为方便机场周边城市的旅客进出港，已先行开通了以下城市的直达班车：禄口机场到达厅出口处发车，详细发车时间请参考周边城市侯机楼。



雨花台 by hanasayaa



火车

南京目前有南京站（位于玄武区龙蟠路，玄武湖北岸）、南京南站（雨花台区雨花路）铁路客运站。

其中南京站为主要站，承担大部分旅客运输，所有经停南京的列车一般都停靠南京站。南京站位于金陵古城城北，地处浩浩长江畔，巍巍紫金山麓，前临玄武湖，后枕小红山，地理位置优越。而南京南站主要承担高铁和动车输送任务。

南京火车南站是一座连接8条高等级铁路的国家铁道枢纽站，目前有宁蓉铁路、京沪高铁、宁杭城际高铁、宁安城际高铁、宁启城际高铁、宁合城际高铁、沿江高速铁路、宁通高铁。而目前动车组计划开动的动车组列车有92对，其中时速300公里的“G”字头动车70对，前往北京、天津、济南、青岛等方向。从南京南站到北京南站最快3小时39分钟，时速200公里。其中“D”字头动车22对，前往北京、济南、天津、徐州、郑州等地。南京南站车站交通便利，有16路、33路、2路、49路、26路、游2路公交车直达。从南京站到南京南站有地铁一号线南延线（江宁方向）直达到南京南站下，也可以在南京火车站乘坐190路（南京车站-南京火车南站）到终点站下即可。

城际列车：京沪铁路沪宁段已实现公交化，从南京到上海的新空调特快城际列车最快仅需2小时17分。城际特快列车在南京西站发车，多数停靠南京站。

售票点：鼓楼售票处（中山路366号鼓楼邮政大厦三楼营业厅内），建达大厦（虹桥与山西路之间），西康路33号（省委招待所礼堂内），蓝色快车（进香河路9号102室），洪武路283号（省中旅航服公司内），大厂区新华路527号（扬子石化票务中心内）。

长途汽车

以南京为中心，有沪宁、宁连、宁通、宁合、宁马、宁高、宁淮（淮安）、宁洛（洛阳）、宁合（合肥）等9条高等级公路呈放射状通往本省及周边省市。全市有8个长途汽车客运站和虹桥旅游汽车站。南京长途汽车站（中央门车站）是全省发车规模最大、客流量最大的客运站。

中央门汽车站

地址：下关区建宁路1号。

电话：025-85531288

交通：1、10、13、28、72、73、30、22路。

主要线路：浙江、安徽、山东、河北、河南、江苏、湖北、湖南、江西、广东、上海、北京、山西、辽宁。

当地交通 · LOCAL TRANSPORTATION

出租车

出租车：起价9元/3公里，超过3公里，每公里单价2.4元，夜间为2.7元，等候时间不计费。另有2元汽油附加费。

公交车

南京市公交车编号规律：1-159路为市区线路；3开头为市区小型巴士；8开头为市区的夜宵线；游字开头的为市区旅游线；6开头为浦口区、六合区公交线；区字开头为江宁区区内公交线，夜字开头为江宁区区内公交夜宵线；文字开头为连接市区和郊区的郊区线路。公交价格是2元（空调车），1元的比较少。

轮船

南京临长江是中国黄金水道——万里长江航线上的最大的内河港口，万吨级轮船可终年通航。从南京港客运站乘船，既是方便的往来于南京与长江沿岸港口之间，同时也可以从南京开始对长江三峡的游览。南京每天还有长江客轮往返于重庆、汉口、南京和上海之间。

游船：宁浦线（即中山码头—浦口码头）是最主要的过江通道。

江心洲——有恒、江心洲——上新河、江心洲——棉花堤，这3条线路在江心洲葡萄节期间十分繁忙。

另有燕子矶—六合玉带乡、燕子矶—八卦洲、八卦洲—大厂镇3条线路，票价2元，每天5:00-19:00，每隔20分钟一班船；19:00-23:00，每半小时一班船。

咨询电话：025-58806455

租车

南京有不少租车公司，价格依车型不等，如最大的中北汽车租赁公司：普桑车为220元/日；豪桑车为260元/日，日基本里程300公里。

地铁

地铁：票价：地铁实行2、3、4元分段收费，起步价2元，可乘坐18个站，3元可乘坐9到12个站，4元可乘坐13—16个站。

运行时间：迈皋桥站首班车5:56，末班车23:04；奥体中心站首班车5:59，末班车23:04，每周7天运营时间都相同。列车高峰期间隔时间5分钟，非高峰期间隔时间8-10分钟。

南京地铁运营线路示意图





更多路线 · OPTIONS

汤山温泉 (1日)



去往汤山温泉的穿山路 by mj_火虫

汤山古名“温泉”，因温泉而得名，已有1500多年的历史，是世界著名温泉疗养区，世界四大温泉之一，2012年10月世界温泉及气候养生联合会授予汤山“世界著名温泉小镇”称号。汤山温泉经鉴定属钙镁质，含微量锶、氡的高热泉，对皮肤病、关节炎多种慢性疾病有疗效，最适合于温泉疗养。

门票价格： 疗养生温泉：门市价128

汤山一号：门市价158元

汤山颐尚：门市价158元

汤山圣泉：门市价108元

汤山百倍圣泉2人温泉套票：门市价：216元

开放时间： 10:00-24:00 (视当日天气情况)

交通 · TRANSPORTATION

公交车

1、市内南京火车站旁公交车站乘南汤线，至汤山站下车。4元/人，时间约45分钟，沿途还可停靠阳山碑材及明文化村、汤山猿人溶洞；

2、市内51路公交车，至太阳城站下，转太作线(太阳门一作厂)，沿途也停靠阳山碑材及明文化村、汤山猿人溶洞。

出租车

从南京火车站坐到度假村约35公里，行程约30分钟、车费100元之内。

免费班车

每周六早上9:15出发，游客可在明故宫17路车站(往光华门方向车站)坐上颐尚的豪华大巴，半小时内即可到达颐尚度假村。下午14:00，在颐尚温泉酒店办公区停车场搭乘返程直通车，返回明故宫。

自驾

从上海至南京可走沪宁高速公路，单程约280公里，高速公路费用130元左右。单向行程约3.5小时。在南京不到的汤山出口下沪宁高速公路后沿路标往汤山方向，不到10分钟即可到达。

餐饮 · EATING

汤山本地并无闻名的特色美食，可找一家干净的土家菜馆尝尝。汤山板鸡应该算得上名气，20元钱一斤左右，可堂吃也可外卖，真空包装。当地吃的东西很便宜，人均20多元钱应该吃得不错。温泉度假村里可以品尝到地道的淮扬菜，价格当然也有些档次了。

推荐餐馆：

1、杏花村土菜馆

电话：025-84107569

地址：江宁区汤山温泉度假村沪宁高速出口

人均价：70元

2、汤山人家

电话：025-84108917

地址：江宁区汤山温泉度假村沪宁高速出口120米

住宿 · LODGING

南京御豪汤山温泉国际酒店

价格：728元起

地址：南京市江宁区汤山汤泉东路288号

电话：400-666-7722

如家快捷酒店

价格：170元起

地址：南京市玄武区小营北路1号(距汤山温泉1.13公里)

电话：400-666-2277

行程 · SCHEDULE

早上8点乘坐公交车或免费班车，前往汤山镇。在你选择的温泉泡过温泉后可至附近的土家菜馆或餐吧进行午餐。

下午可乘坐南汤线公交车到明文化村看一看，明文化村里的阳山碑材总高度为90.7米，相当于三十三层楼房高，是名符其实的世界之最。如今经过投资，阳山碑材已从一块荒废的土地变成了“南京明文化村”，再现了明初10万军工打造碑材的民俗风情和历史风貌。门票：35元/位。

晚上可乘坐汤山线公交车返回住处。

TIPS 汤山温泉小贴士

- 1、众多温泉中，目前条件最好的最出名的是颐尚，其它还有南京军区天然温泉度假中心、锦尚金河温泉会所、汤山圣泉温泉城等。另外在南京浦口的汤泉镇的温泉也还不错的。如大吉温泉度假村。
- 2、泡温泉准备：泡汤前饮温开水或茶一杯。达到清肠的效果。
- 3、泡温泉前应脚先入池试水温。每次泡温泉时间应把握在15分钟左右为最佳。
- 4、饭后或饥饿时请不要立即泡温泉，泡温泉与吃饭时间至少应间隔一小时。
- 5、泡温泉以前，最好先了解温泉的种类，并根据自身条件进行选择，才能真正达到泡温泉的预期目的，并可避免给身体带来伤害。
- 6、有心脏病、高血压及有动脉硬化的人，要浸温泉之前，要先慢慢地用温泉擦身体，再泡温泉，不可以一下子就去泡温泉，才不会影响血管收缩。
- 7、皮肤干燥者浸泡温泉之后最好立刻抹上滋润乳液，以免肌肤水分大量流失引起不适。



周庄 (2日)



双桥 by 小西的下午茶

小桥、流水、人家汇成的江南小镇，澄澈的河道中一支木桨悠悠其中，荡起游人心中涟漪。周庄镇为泽国，四面环水，咫尺往来，皆须舟楫。全镇依河成街，桥街相连，深宅大院，重脊高檐，河埠廊坊，过街骑楼，穿竹石栏，临河水阁，一派古朴幽静，是江南典型的小桥流水人家。千年历史沧桑和浓郁吴地文化孕育的周庄，以其灵秀的水乡风貌，独特的人文景观，质朴的民俗风情，成为东方文化的瑰宝。

门票：88元/人



小西的下午茶

在周庄里，学会的就是如何放慢自己的脚步，你可以坐在河边静静发呆，也可以找家临河的咖啡馆倚窗看书，你可以找家书吧静静看书，也可以去茶吧里点上一壶茶听评弹听小曲……

——《水穿街巷，梦枕江南》

线路 · ROUTE

D1 张厅-沈厅-三毛茶楼-全福寺

D2 古戏台-摇船-台湾街

交通 · TRANSPORTATION

自驾

- 1、上海方向：上海 - 延安高架路 - 沪青平高速公路入城段（A9公路） - 中春路 - 沪青平公路（318国道，经青浦、朱家角） - 大观园 - 商場 - 周庄，70公里。
- 2、昆山方向：高速公路昆山出口 - 昆周公路 - 锦溪 - 周庄，38公里。
- 3、苏州方向：苏虹机场路（经张浦） - 周巷 - 昆周公路 - 大市 - 锦溪 - 周庄，71公里。

班车

- 1、苏州汽车北站有旅游专线车可直达。
时间：6：55-17：15 每半小时一班，车程约1.5小时，票价15-30元。
- 2、昆山汽车站乘客车，
时间：6：45-17：45 每10分钟一班，车程约1小时，票价8元。

公交车

周庄汽车站里有公交车到景区大门口，1元/人。

住宿 · LODGING

星级宾馆有周庄宾馆、周庄大酒店和申江大酒店，还有环境优美、设施完善昆山周庄中房宾馆、周庄近水楼台客栈等也颇受游客好评，价格在200 - 300元左右。除以上酒店、度假村外，镇上也有为数不少的私人旅馆可供选择，沿河、桥的房间也别有风味。价位从几十元到上百元不等，设施较简单，卫生条件尚可，可安心住宿。

推荐酒店：

昆山周庄水之韵酒店

价格：420元起

地址：昆山市周庄镇大桥路497号

电话：0512-57219999

周庄枕水人家客栈

价格：138元起

地址：昆山市周庄镇南市区街13号

电话：0512-57216980

餐饮 · EATING

周庄最有名的美食算是“万三家宴”了，一代江南首富沈万三的家宴讲究时鲜，选料精致，追求色香味形俱全。品尝“万三家宴”可以去沈厅酒家。它位于富安桥，沈厅边上，至今保留着明清风貌，典雅别致，临河傍水，是极具地方风格的菜馆。还有坐落于富安桥西的龙凤酒楼，也有百年历史。最值得一吃的是“蚬江三珍”：鲈鱼、白蚬子、银鱼。

特产 · SPECIALTY

竹编

周庄竹编生产历史悠久，清代在镇北形成“篾竹埭”，生产筐、箕、箩、匾、榻、桶、席、篮等生产和生活用具，周庄竹编细密、坚实耐用，闻名四乡八邻，小巧玲珑实用的竹编工艺品深受游客青睐。

梳子

在古老的贞丰街“文化街”上，聚宝轩对面迷楼边上，您看到制作各类梳子的工艺，制作中的半成品，选用不同材质完成的各色艺梳。

布鞋

穿着布鞋是通气、舒适，有种踏实地感觉。周庄的布鞋就绝对是正宗的“土气”，千层底，针针线线手工完成。



江南古镇之典范 by 67majingyan



黄山 (2日)



飞来石 by zelhr

黄山位于安徽省南部黄山市境内（景区由市直辖），为三山五岳中三山之一，集中国各大名山的美景于一身，尤其以奇松、怪石、云海、温泉“四绝”著称，是大自然造化中的奇迹，历来享有“五岳归来不看山，黄山归来不看岳”的美誉。黄山，原称“黟山”，为道教圣地，遗址遗迹众多，因传说中华民族的始祖轩辕黄帝曾在此修炼升仙而改名为黄山。



sly96121

计划了N次，也甚至在黄山脚下转悠过好几回，去了屯溪老街、棠樾牌坊、花山谜窟……唯独黄山却总一次次被搁浅，纳闷得很。每一次错过，心里一边恨恨不已，一边不甘愿地发现：黄山于我，竟似乎成了一个梦，遥不可及……

——《黄山，梦想与现实之役》

线路 · ROUTE

- D1** 云谷寺-始信峰-猴子观海-狮子峰-排云亭-飞来石-西海大峡谷-光明顶
- D2** 光明顶-鳌鱼峰-莲花峰-迎客松-天都峰-慈光阁-温泉景区

交通 · TRANSPORTATION

自驾

黄山市范围高速出口有歙县、屯溪南、屯溪西、屯溪、汤口、甘棠、谭家桥、太平湖等高速出口，你可以具体根据去哪个景点游玩，在哪个高速出口下。

长途汽车

黄山有两个汽车站，分别是屯溪汽车站（黄山汽车站，又名黄山客运总站）和黄山风景区汽车站。黄山汽车交通便利，与上海、杭州、南京、合肥、九华山、景德镇等地均有国道相连。徽杭高速公路、合肥—铜陵—九华—黄山高速公路、黄山—景德镇高速公路、环黄山高速公路都已经通车。

黄山汽车站：在火车站附近的黄山东路上，从火车站步行前往仅需8-10分钟，乘三轮车到汽车站也很方便。车站有发往上海的大巴，全程高速，五个小时可到。

黄山风景区汽车站（汤口）：就在黄山大门旁。有直接发往上海、南京、镇江、扬州、无锡、苏州、杭州、湖州、合肥、淮南、蚌埠、马鞍山、芜湖、安庆、铜陵、九华山、歙县、景德镇、九江等地的长途班车。

住宿 · LODGING

黄山脚下的宾馆主要集中在汤口镇和温泉景区内，有不下100家宾馆旅社。特别是汤口镇地区，路边几乎所有的饭店都提供住宿，各种档次都有。黄山山上宾馆有限，而且大多为星级宾馆，价格会比较贵，床位也有限，旅游旺季人满为患，打地铺也很常见。所以节假日可通过黄山市的宾馆、旅行社或网络提早预订山上的住处。另外，冬季山上的宾馆会轮流停止营业，冬季出行记得提前打电话咨询好。

餐饮 · EATING

去黄山，一定要品尝下当地的特色徽州菜系。徽菜在烹调方法上擅长烧、炖、蒸、熘，讲究佐料，重火功，提倡原汁原味，重油重色。在汤口镇的沿溪街、屯溪老街以及黄山山上都可以品尝到当地的美食。如果去齐云山，齐云山上美味也不容错过。特别是那些山珍野味，在当地人手中，做出的就是另一番意想不到的好味道。如果是在黄山山上吃饭可以到就近的宾馆或者买方便食品，但是价钱较贵，如果不在宾馆里吃饭最好上山前带矿泉水、方便面、鸡蛋等。

特产 · SPECIALTY

来黄山最适合旅行购买携带的当属黄山毛峰、太平猴魁，还有文房四宝中的珍品徽墨和歙砚。此外，黄山还特产营养价值很高的黄山野生香菇、黄山核桃、黄山猕猴桃等。所有这些特产一般都可可在市区的特产专卖店、屯溪老街、汤口镇的沿溪街购买。

黄山毛峰

黄山风景区是黄山毛峰的主产地，茶叶很好且便宜。因为新制茶叶白毫披身，芽尖峰芒，且鲜叶采自黄山高峰，遂取名为黄山毛峰。如果春游黄山，正好赶上新茶，千万不要错过。不建议在景区内购买，一方面比较贵，另一方面不好分辨真假。

徽墨

徽墨是我国制墨技艺中的一朵奇葩，也是中国“文房四宝”之一，在徽州已有1000多年的制作历史。清乾隆以后以胡开文墨最为出名，为徽墨的代表。它是由能工巧匠雕刻出名人的书画，集绘画、书法、雕刻、造型等艺术于一体的一种综合性的艺术珍品。质量上乘，来这里带回去几方会是不错的纪念。

黄山野生香菇

黄山野生香菇是世界上著名的食用菌、药用菌之一，具有生精、祛寒、改善循环、降血压与抗癌作用。黄山野生干品菇以它的天然风味、丰富营养和特殊的保健功能深受大众的喜爱。



江南古镇之典范 by 67majingyan



实用信息 · INFORMATION

医院

江苏省人民医院

地址：南京市广州路300号

电话：025-83718836

江苏省中医院

地址：南京市建邺区汉中路155号

电话：025-86617141

紧急电话

旅游投诉电话：18951888590/025-83418185

问路电话：16851556

邮局

南京朝天宫邮政支局

地址：朝天宫西街61号

电话：025-86614536

邮编：210004

南京市雨花台邮政支局

地址：雨花新1村11幢

电话：025-52424573

邮编：210012

旅游信息

南京市旅游局

联系电话：0253421639

地址：江苏省南京市中山北路255号

鼓楼区旅游局

电话：025-83316639

地址：南京市鼓楼区山西路67号世贸中心大厦A座808

玄武区旅游局

电话：025-3682093

地址：珠江路455号



十里秦淮金陵梦 by lamifuding

背景 · BACKGROUND

地理气候 · ENVIRONMENT

南京位于长江下游沿岸，是长江下游地区重要的产业城市和经济中心，中国重要的文化教育中心之一，也是华东地区重要的交通枢纽。位于北纬31°14'至32°37'，东经118°22'至119°14'。南面是低山、岗地、河谷平原、滨湖平原和沿江河地等地形单元构成的地貌综合体。地貌为宁镇山脉的一部分，低山丘陵占全市总面积的64.52%。长江南京段长度约95km；江南有秦淮河，江北有滁河，为南京市境内两条主要的长江支流，其河谷平原为重要农业区。水面占全市总面积11.4%，平原、洼地占24.08%。

南京属亚热带季风气候，雨量充沛，年降水1200毫米，四季分明，年平均温度15.4℃，年极端气温最高39.7℃，最低-13.1℃，年平均降水量1106毫米。春季风和日丽；梅雨时节，又阴雨绵绵；夏季炎热，与武汉、重庆并称“三大火炉”；秋天干燥凉爽；冬季寒冷、干燥。南京春秋短、冬夏长，冬夏温差显著，四时各有特色。

宗教文化 · THE CULTURE

南京是中国四大古都之一，作为一座历史文化名城，南京有着数千年来形成的自己的宗教、风俗等传承体系。比如，就拿佛教来说，南京的栖霞山、清凉山、牛首山和古长干里大报恩寺区域，都是佛教圣地，栖霞山是天下四大丛林之一，并且是佛教三论宗的祖庭，有着江南最早最大的石刻佛窟。清凉山的清凉寺是佛教法眼宗的祖庭，“解铃还须系铃人”这个成语就源自清凉寺。牛首山是佛教禅宗牛头禅的创立地。

民族 · MINORITY

全市共有51个民族，其中汉族占总人口的98.56%。1999年少数民族77,394人，其中回族64,823人，占少数民族人口的83.76%，其次为满族2311人，壮族533人。南京少数民族以建邺区为最多，共有13,692人，占全区人口的9.13%。

节日 · FESTIVAL

梅花节

南京最热闹的节日之一。每年此时，梅花盛开之际可谓是南京人最高兴的日子，届时东郊的梅花山上几千棵梅花竞相开放，有成千上万的南京人涌向梅花山赏花、观景，钟山脚下万里人海花香，蔚为壮观。

梅花，是南京市花。探梅、赏梅是南京的民俗，自六朝至今不衰。而今，南京的珍珠泉、傅家边、古林公园等处均有梅观，尤以梅花山为最佳。每年的2月底至3月中旬，南京都要举办国际梅花节，参加梅花山主会场活动的通常达40万人次。南京梅花山是中国四大梅区之一，自明孝陵景区实施资源整合以来，梅花山赏梅面积扩大了两倍，达到一千五百多亩。世界上现已发现和培育的三百种梅花中，这里拥有二百多种共三万余株，而且有些是梅中极品。根据花色，这里的梅花可分为白梅、绿梅、朱砂(红梅)、宫粉(粉红)、黄梅等几种，其中以梅王，梅后和情人梅著名。

时间：每年二月下旬

地点：梅花山



历史 · HISTORY

国父中山先生曾经这样评价过南京：南京为中国古都，在北京之前。其位置乃在一美善之地区。其地有高山，有深水，有平原。此三种天工钟毓一处，在世界之大都市诚难觅如此佳境也。历史上南京既受益又罹祸于其得天独厚的地理位置和气度不凡的风水佳境，过去曾多次遭受兵燹之灾，但亦屡屡从瓦砾荒烟中重整繁华。且在中原被异族所占领，汉民族即将遭受灭顶之灾时，通常汉民族都会选择南京休养生息，立志北伐，恢复华夏。大明、民国二次北伐成功；东晋、萧梁、刘宋三番北伐功败垂成。南宋初立，群臣皆议以建康为都以显匡复中原之图，惜宋高宗无意北伐而定行在于杭州，但迫于舆论仍定金陵为行都。即使太平天国以南京为都，亦以驱除异族统治为动员基础和合法性之一。所以南京被视为汉族的复兴之地，在中国历史上具有特殊地位和价值。

故朱偁先生在比较了长安、洛阳、金陵、燕京四大古都后，言“此四都之中，文学之昌盛，人物之俊彦，山川之灵秀，气象之宏伟，以及与民族患难相共，休戚相关之密切，尤以金陵为最。”



秦淮分界处 by 星星雨晴晴

古都之历史剪影

【楚秦王气】

春秋战国时期，南京地处“吴头楚尾”，为吴国置冶城于此。

公元前472年，越王勾践灭吴后，令越相范蠡修筑“越城”于秦淮河畔。

公元前306年，楚威王筑城于石头山，置金陵邑。

公元前210年，秦始皇改金陵为秣陵。

汉初秣陵相继为楚王韩信、吴王刘濞之封地。前128年，汉武帝封其子刘缠为秣陵侯。

【六朝古都】

211年，孙权自京口迁秣陵，改名建业。229年，孙权称吴大帝，自武昌还都建业。

280年，西晋灭吴，改建业为建邺。后因避晋愍帝司马邺之讳，改名建康。317年，司马睿即位，是为晋元帝，东晋正式建立，定都建康。

420年，刘裕代晋称帝，宋立国，都建康。479年，萧道成代宋称帝，齐立国，都建康。502年，萧衍代齐称帝，梁立国，都建康。557年，陈霸先代梁称帝，陈立国，都建康。

吴、东晋、宋、齐、梁、陈合称六朝，故南京被称为六朝古都。今南京图书馆保留有六朝建康城遗址。六朝建康城为当时世界上最大的城市，人口达百万。经济发达，文化繁盛，在江南保存了华夏文化之正朔。



【金陵情怀】

咖啡馆与本子铺 by effi2387

公元589年，隋灭陈。隋文帝以石头城为蒋州，隋炀帝时改为丹阳郡。

此后隋、唐两朝统治者将扬州治所自金陵迁至广陵，曾一度取消南京州一级的建制。唐初，杜伏威、辅公祐义军占据丹阳郡，归顺唐廷，唐改丹阳为归化。杜伏威辅公祐起兵反抗，建立宋政权。唐平江南，置升州。

五代杨吴立国，修缮金陵，以为西都。937年，徐知诰（李昇）代吴，南唐立国，定都金陵，改金陵府为江宁府。

【陪都建康】

975年，北宋灭南唐，以江宁府为升州。1018年，宋真宗以赵祯为升王，不久立为皇太子，改升州为江宁府。

1127年，宋高宗即位，改江宁府为建康府，作为东都。不久金兵南下，高宗南逃，以绍兴为临时首都。1138年，宋高宗再次逃至杭州，建立行在，改杭州为临安府。建康府绍兴府为陪都。1275年，元兵南下，以建康府为建康。1329年，改建康为集庆。

【开明之城】

1356年，朱元璋攻克集庆，改集庆路为应天府，作为根据地，朱元璋自称吴国公。1368年，朱元璋在应天称帝，“山河奄有中华地，日月重开大宋天”故定国号为明，是为明太祖。以应天府为南京，以为首都，以开封为北京，以为留都。1378年，罢北京，改南京为京师。1403年，明成祖升北平为北京，以为留都。1420年底，明成祖迁都北京，以南京为留都。1644年福王朱由崧在南京即位。

【天国风云】

1645年，清兵克南京。改南直隶为江南省，应天府为江宁府。1649年，清设两江总督于江宁。1853年，太平军攻克江宁，改江宁为天京，以为都城。在今总统府一带修太平天国天王府。1864年，清兵克天京，太平天国亡。

【博爱之都】

1912年，孙中山在南京就任中华民国临时大总统，以南京为中国首都。

1927年，北伐军克南京。不久南京国民政府成立。

1937年9月19日，日军第三舰队司令官长谷川清下令对南京等实行“无差别级”轰炸。

12月13日，日军占领南京，后对南京城进行了长达半年的血腥屠杀。在暴行最猖獗的6个星期里，共杀害我30多万同胞，强奸2万以上的妇女，史称“南京大屠杀”。

【故都重生】

1949年4月23—24日，中国人民解放军占领南京，成立南京市人民政府。

1949年后，南京先为中央直辖市。

1952年恢复江苏省，南京降为省辖市并作为江苏省省会至今。1990年南京被确定为国家计划单列市，1994年省会城市取消计划单列，国务院中央机构编制委员会确定南京市行政级别为副省级。



跟着它们去旅行 · TRAVEL WITH THEM

电影 · MOVIE



金陵十三钗

《金陵十三钗》是2011年张艺谋执导的战争史诗电影，根据严歌苓同名小说改编。影片筹备4年，投资6亿元人民币。瞄准全球市场，首度邀请好莱坞战争特效团队和一线影星克里斯蒂安·贝尔加盟，并启用数十位新人出演。故事讲述1937年的南京，一座教堂里一个为救人而冒充神父的美国人、一群躲在教堂里的女学生、14个逃避战火的风尘女子以及殊死抵抗的军人和伤兵，共同面对南京大屠杀的故事。于2011年12月15日在中国上映，获得国内普遍好评，口碑令其票房不断攀升，在国内累计取得6.1亿人民币的票房。该片是2011年华语电影票房冠军。

导演: 张艺谋

编剧: 刘恒、严歌苓

主演: 克里斯蒂安·贝尔, 倪妮, 佟大为, 张歆怡等

类型: 战争、历史

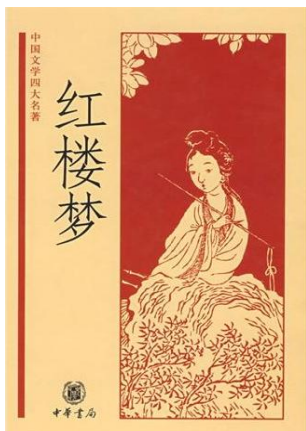
制片国家/地区: 中国大陆

语言: 汉语普通话

首播日期: 2011-12-15

片长: 145分钟

书籍 · BOOK



《红楼梦》

作者: 曹雪芹

《古都南京》的写作主要基于尽可能广泛的直接史料的整理和挖掘，试图对南京古城在主要建都时期辉煌的城市建设成就以及相关建筑文化遗迹进行一定探讨和总结。为了保持论述过程的直观性并给予广大爱好者更多的研讨空间，作者尽可能保持了历史文献的出处和所据，这也许算得上是本书的特点之一罢。



旧影秦淮

作者: 叶兆言

翻阅叶兆言编著的《旧影秦淮》，这些落满尘埃的老照片，仿佛已经用手触摸到了南京的历史，感觉着它的呼吸。人们会怎么看这本书，是不满意，还是会喜欢？这本书提供了三百多张老照片，用不同的方式重现和再生了南京的历史，对于今天的人来说，许多图像是真实，更多的却是陌生，不管真实或者陌生，都成了南京魅力的一部分。

音乐 · MUSIC



我爱南京

演唱者: 李志



这张CD李志先生邀请了众多南京音乐爱好者参与编曲和录音，他们鲜明的音乐理念将产生与以往不同的翻唱感受。李志是中国大陆民谣男歌手，现居南京，因为创作演唱一系列脍炙人口的民谣歌曲而被人们熟知。传播较多的代表作有《被禁忌的游戏》、《你离开了南京，从此没有人和我说话》等。1999年由于不适应北京环境，不久回到南京。之后李志在南京做过酒吧歌手，民谣吉他教员、琴行工作人员。



顾问介绍

解語ㄣ琳星



家在杭州的摄影发烧友，虽然摄影技术还有欠练习。



顾问介绍

不紧张小姐



一个拿着单反走走停停的路人甲，即将嫁到南京的90后。



顾问介绍

Cruise先生

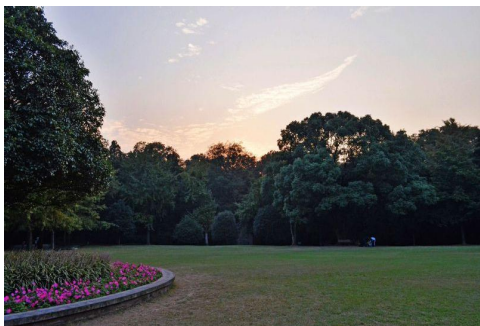


某市政府公务员，在南京生活了20余年的本地人。



特别感谢 以下用户的贡献：

Cruise.fei、解語ㄣ琳星、不紧张小姐
johnnylee86、慢舞的红枫叶、嘎兰儿
Baitiandeheiyee、hanasayaa、noreturntoo
宁缩儿、清风鸣蝉02、萨瓦打他啦
两手清风、Qing_icefire、sd6932575
V疯行天下、上官图腾、轻岚雨后（排名不分先后）



合作伙伴

旅游攻略 <http://www.imlvyou.com>

你的位置

期待你的参与：)

