

Zhejiang

浙江



山水的江南，诗画的天堂

· 57位骨灰级玩家联合打造 · 苏堤春晓，浪漫情怀 · 古镇中寻找美丽的邂逅





浙江 · 攻略

—— 山水的江南，诗画的天堂

关键词	西湖 断桥 乌镇 金华 嘉兴
费用	3000-4000元 (不含往返机票)
天数	9天
舒适程度	享乐

目录 · CATALOG

概述	01
浙江点睛	02
线路	03
杭州	04
宁波	08
绍兴	12
嘉兴	15
舟山	18
金华	23
温州	25
背景	27
跟着它们去旅行	28
封底	29



西湖 by 斯瓦洛

关于 · ABOUT

浙江，地处中国东南沿海长江三角洲南翼，东临东海，南接福建，西与江西、安徽相连，北与上海、江苏接壤，在人们眼中一直都是富有的代表和柔情蜜意的江南水乡。省内最大的河流钱塘江，因它的豪迈雄壮吸引着千千万万的游人。浙江，你可以形容她为柔情似水的少女，又可以形容他为威武雄壮的男子，总之它一直向所有人展示着它的千万面。

浙江，仅10万多平方千米的面积，却拥有着5442.69万的人口，这让它成为了中国面积最小、人口密度最大的省份之一。而它的语言更是千变万化，大部分使用的是徽州话（又称徽语）方言，除此以外还有闽南语、蛮话、蛮讲、畲话、官话等分布在省内个别县市。

浙江省下辖杭州、宁波、温州、绍兴、湖州、嘉兴、金华、衢州、舟山、台州、丽水11个地级市，其中天堂美誉的杭州家喻户晓，而宁波是具有7000年历史的河姆渡文化的发源地，还有如今口口相传的温州商人、嘉兴的红色旅游、似水年华的乌镇、雍容华贵的千岛湖等等，这些都让浙江变得独一无二。

贴心话 · YOU SHOULD KNOW

1、夏季的浙江酷热难耐，冬季的它又潮湿阴冷，所以强烈建议大家不要在夏冬季节来这里，春秋是游玩它的最好时节，不冷也不热，可以说是花开好时节，它一定会让你流连忘返。

2、浙江是出了名的富有省份，所以要问来这里旅游的花销，只能说说不便宜，和北京上海比起来，有过之而无不及也说不定哦。不过有钱有有钱的玩法，没钱也有没钱的乐趣。比如全国最便宜实惠的景点，非西湖莫属了，你可以徒步暴走整个西湖美景。住宿从五六十到好几百的也有，所以全看自己选择。

3、浙江省的地道美食，杭州的东坡肉、西湖醋鱼、绍兴酒，沈家门渔港的海鲜等。土特产有杭州丝绸、王星记的扇子等。

4、三月到四月进入了浙江的梅雨季节，所以出门一定要带伞，即使没有下雨，也要随身携带，因为这里会在你不经意间漫撒珍珠的。

5、杭州人的生活非常悠闲舒适，就连公共交通系统也一样，周六日很多车都不运营，所以出行前要事先看好要乘坐的公交运营时间，度小游就曾经遇到过哦，到现在很多人都不理解为什么北京的公交车永远都不停歇，而其他地方的公交却如此悠闲。

6、最好不要在黄金周来这里旅游，那个时候如果你走在苏堤上，有的只能是烦躁，一定找不到想要的浪漫情怀。



浙江点睛

No.1 杭州——寻找苏堤春晓的浪漫



走在苏堤 by Maki影の空白

漫步苏堤，这里的一草一木都印在心底，这里绝对会给你一种似曾相识的意境。

No.2 宁波——小清新的历史名城



宁波慈城 By 寒水776

江南水乡的山清水秀赋予了它小清新，河姆渡文化烙印给它深厚的文化底蕴，一走进就开始流连忘返。

No.3 嘉兴——沉醉于水乡风韵



嘉兴月河街 by 米恩karine

水乡的风韵，让人迷失在妖娆的灯光中。来到这里，总是会问：还记得南湖上的那条船吗？现在想想，我党还是非常浪漫主义情调的。

No.4 绍兴——品绍兴酒的浓香



绍兴 by Paoloxu520

品着浓香的绍兴酒，读着鲁迅的美文，是陶醉还是迷惘，只有尝试过后才能明白，所以不要错过这种体验哦。

No.5 舟山——寻找桃花岛



舟山 by Bluephantoms

去了之后，你会感叹，原来这里的海也这么美，这里有中国海岸最东端的岛屿，这里有黄老邪的桃花岛，你还想要什么呢？

No.6 横店——走进电影世界



横店影视城 By alice暖暖92

想要穿越的感觉吗，那就来横店吧，一抬头就发现了很多熟悉的面孔，这个号称“东方好莱坞”的地方确实是名副其实的。



路线 · ROUTE

浙江休闲9日游——杭州-乌镇-绍兴-宁波-舟山

- D1 杭州：灵隐寺-西湖-南山路（宿：杭州）
- D2 乌镇：东栅半日游-西栅半日游（宿：杭州）
- D3 杭州：龙井村-清河坊-南宋御街-钱江新城（宿：绍兴）
- D4 绍兴：大禹陵-兰亭（宿：绍兴）
- D5 绍兴：东湖-沈园-鲁迅故里-仓桥直街（宿：宁波）
- D6 宁波：七塔寺-庆安会馆-老外滩-天一广场-月湖景区（宿：宁波）
- D7 宁波：咸通塔-鼓楼-中山公园-张苍水故居-天一阁（宿：舟山）
- D8 舟山：定海古城-黄杨尖-鸦片战争遗址-沈家门（宿：舟山）
- D9 舟山：塔湾金沙-安期峰（宿：舟山）



浙江浪漫6日游——杭州-金华-温州

- D1 杭州：灵隐寺-西湖-河坊街（宿：杭州）
- D2 杭州：西溪湿地（宿：金华）
- D3 金华：双龙洞-冰壶洞-桃源洞-卢宅建筑群（宿：金华）
- D4 金华：横店-秦王宫-清明上河图-梦幻谷（宿：金华）
- D5 温州：茶山五美景园-江心屿（宿：温州）
- D6 温州：洞头列岛（宿：温州）



度小游

西溪湿地和横店一定不能错过，这条电影之旅，可以让你切身体会到《非诚勿扰》中细腻的情感，又能穿越回无数古代的画面。

浙江魅力城市4日游线路——杭州-宁波-温州

这条路线选择动车为出行方式，高效快捷。在四天内，游览浙江的好山好水，往返于杭州、宁波、温州三大城市，感受江南水乡的独特魅力。

- D1 杭州：西湖-苏堤-雷峰塔-断桥（宿：西湖周边）
- D2 杭州：灵隐寺-西湖（宿：同第一天）
- D3 宁波：凤凰山海港乐园（宿：乐园周边）
- D4 温州：雁荡山（宿：雁荡山下）



浙江海岛城市5日深度游线路——舟山

- D1 定海古城-鸦片战争遗址-三毛祖居-黄杨尖
- D2 南海观音立像-潮音洞-不肯去观音院-普济禅寺-法雨禅寺-慧济禅寺
- D3 大青山-南沙-国际沙雕艺术广场-乌石塘
- D4 桃花峪-塔湾金沙-安期峰
- D5 庙子湖岛-东福山岛

浙江横店影视城2日经典游线路

- D1 秦王宫-清明上河图-明清民居博览城
- D2 华夏文化园-广州街香港街-明清官苑-屏岩洞府
- D3 梦幻谷-梦幻谷观看演出《梦幻太极》



杭州



“夕”湖 by pichai_305

杭州，曾经因为一句“上有天堂，下有苏杭”而成为人们印象中天堂的化身，也曾因为“梁祝”、“白蛇传”而披上凄美浪漫的头纱。那都是几百年前的事情啦。但庆幸的是，西子湖的一潭碧水、龙井灵隐的茶园茂林和杭州人内敛隽秀的个性，让杭州至今仍保持着大家闺秀的风范。

如果，把杭州比喻成一个人的话，那一定是一个有着明亮双眸、读过一些诗书、柔声细语、总是微笑偶尔落泪，且待字闺中的大小姐。

她有得天独厚却不张扬的美貌，浓妆淡抹总相宜的西湖、清幽的九溪十八涧、闹中取静的西溪湿地、闲云野鹤般存在的西冷印社，让几乎每一个来过的人都称赞不绝；她也有耍小性子的时候，连续40天不放晴的梅雨天、越来越炎热难当的桑拿夏日、湿冷透骨的冬天，让生活在这儿的人，忍不住产生逃离的念头。可一旦离开，就又会无限想念。

真似一个不着痕迹就能引人牵肠挂肚的小妮子！

印象 · IMPRESSION



酥死晨

因为无论你爱与不爱，厌与不厌，杭州就在那里，西湖就在那里，已经两千多年。我能做的，就是将手头仅有的一些亲历一些照片，变成文案，放在这里，试图让你慢慢体会杭州的内秀，西湖的涟艳，也试图让你品尝出过去两千年沉淀下来的隽永的书香味道……

——《四季西湖，美味杭州》



菡萏干水

观湖面平静、听钟声悦耳；在塔顶做一会冥想，想象着自己的灵魂慢慢脱离身体，脱离眼前的现实世界，飘入云端，静享太平美景。

——《一个人的浪漫之旅——杭州、西塘》



moon dancing

灵隐是禅宗五山之首，而飞来峰的石刻造像也是中国南方石窟艺术中的珍品，是从五代十国到明朝间的珍贵雕刻。虽然见过了洛阳龙门石窟的我，再见到这样漫山的佛像石刻有些大巫见小巫，但是这些随山而刻，或隐秘或显眼的几百尊石刻，鲜活浮于石灰岩上、大大小小的佛像，高低错落的在峭壁上洞穴里安之若素的样子，却也充满了灵性和脱俗的气场。

——《漫步杭州温婉如歌》

亮点 · HIGH LIGHTS

No.1 漫步、骑车，游西湖



江南烟雨 by emma滕滕

位于市区的西湖，完全对游客开放，所有景点都是免费的。从断桥白堤到音乐喷泉，再到雷峰塔和太子湾公园，再到杨公堤，最适合的游览方式是漫步或骑车，游一段，休息一会儿，享受专属于你的西湖时光！

No.2 去灵隐寺，爬山、求签

灵隐寺取“仙灵所隐”之意，光听名字便知其隐于山林，环境清幽。很多人去灵隐只为爬山。不过灵隐寺内香火鼎盛、信徒纷至，特别是大年初一凌晨抢头香，甚为壮观！据说，灵隐寺非常灵验哦。



灵隐寺 by ragweed

No.3 去龙井村，茶叶快到碗里来



龙井问茶 by wei386

最顶级的龙井茶，出自龙井村狮峰山的十八棵御茶树，那都是“上贡”用的。我们可以前往龙井村品尝村民自家茶园采的茶。村民很热情，品茶是免费的，如果喜欢就买些带走吧！

No.4 “挤”河坊街，探胡庆余堂

河坊街也叫清河坊，位于吴山广场的东边，是一条后来修缮的仿南宋街道。路两侧遍布旅游纪念品和小吃店，游客很多。中段的胡庆余堂（胡雪岩开的药堂，类似北京同仁堂）是正宗的老店，至今很多杭州市民仍去那儿看病抓药。



热闹河坊街 by wei386

No.5 探寻西溪湿地，游古村落



西溪高庄 by 享受冬日暖阳

西溪湿地位于杭州城西，从文二西路到天目山路，范围很广。因为《非诚勿扰》而出名，也因此取消了周一免票的优惠。



景点 · SIGHTS

西湖 不可错过



西湖 by 斯瓦洛

苏轼说：“欲把西湖比西子，淡妆浓抹总相宜”，白居易说：“最爱湖东行不足，绿杨荫里白沙堤”，杨万里说：“毕竟西湖六月中，风光不与四时同”。西湖，一颗镶嵌在市区的芙蓉翡翠。有人在这儿听柳浪闻莺，有人在这儿看平湖秋月，有人在这儿相识相恋，有人在这儿抚平泪痕。她注定是娴静浪漫的，因为傍晚的南屏晚钟、雷锋夕照，因为春夏的苏堤春晓、曲院风荷。

西湖景点很多，可以沿着湖边逛一圈看西湖旧十景，也可以在周边范围内，寻找西湖新十景。特别推荐九溪烟树、满陇桂雨、龙井问茶和宝石流霞。

- 交通：**1、城站火车站去西湖。乘坐K7路到少年宫、断桥等
2、汽车东站：K55到延安新村换Y1路（游1线）到少年宫
汽车西站：K194到动物园或花港观鱼
汽车南站：60路到一公园或西湖大道
汽车北站：15路到玉泉

建议游玩时间：3小时

TIPS 在西湖游船包下整支船只要80元。价格写在船上，不要乘坐那些漫天要价的划船者劝你坐的船。遇上友好的船夫，他会和你讲一大堆生动的故事。

灵隐寺

灵隐寺位于西湖西北面，取“仙灵所隐”之意，光听名字便知其隐于山林，环境清幽。不过灵隐寺内香火鼎盛、信徒纷至。特别是大年初一凌晨抢头香，甚为壮观！据说，灵隐寺非常灵验，而飞来峰更是因为济公而名扬天下。很多人去灵隐只为爬山。推荐爬山线路：灵隐寺-上天竺-九龙八塔-天门山-十里银铛-五云山-林海亭-九溪。

地址：浙江省杭州市西湖区灵隐路法云弄1号

交通：乘J17、K837、Y1等到灵隐站下车；Y4到灵隐东大门下；K837到灵隐停车场下

门票：30元（进灵隐寺，需要先进飞来峰景区。飞来峰门票45元，一共需要75元。）

开放时间：7:00-18:00

西溪湿地 不可错过

在西溪，或泛舟湖漾，或独钓塘边，春日踏青，夏日采菱，秋日观芦，冬日探梅，不同时节不同景象。西溪一期共开放烟水渔庄、秋雪庵、西溪水阁、梅竹山庄、深潭口、西溪梅墅、西溪草堂、泊庵八大景点。除了一期需要门票，还有3/4的西溪湿地是免费的，想省钱的童鞋可以考虑。

地址：杭州市天目山路西溪国家湿地公园

交通：83、86、118、290、193、310、356、853区间、853、Y13、860等路公交车均到

门票：80元

开放时间：夏季 7:30-17:30；冬季：8:30-17:00

龙井村

龙井村是在龙井山上的一个狭长的小村，村口有一口井，取名龙井。全村只有一条主要的道路，通往九溪十八涧，路两边全是村民自家开的农家乐。选一家有眼缘的进去，热情的村民会拿出不同档次的龙井茶，泡好请你品尝。品茶是免费的，为的是出售茶叶。不过别怕，这里的茶叶基本上都比街上卖的好，比茶叶街便宜。龙井茶分很多等级，差价很大，所以一定要砍价。

有兴趣可以去看看十八棵老龙井。那十八棵因乾隆皇帝而名声在外的老茶树倒没什么，周围参天古树的风景实在不错。还能顺便了解下苏东坡和辩才高僧“与子成二老，往来亦风流”的友情佳话。

地址：浙江杭州西湖之西翁家山的西北麓龙井村

交通：乘27、游3路到“龙井”站下

梅家坞

梅家坞，在杭州以与“喝茶+农家乐”画上等号。梅灵隧道以南，沿梅灵路两侧纵深长达十余里，有“十里梅坞”之称。杭州人经常在周末会组织一家人、同事、朋友一起去梅家坞待一天，喝茶、打牌、聊天、吃农家乐。这是最道地的杭州人的休闲生活。

地址：西湖梅灵北路与灵溪南路交叉口。

交通：837、Y4、324、658到梅家坞站下车

南山路

南山路两边有安静的咖啡馆，落地的玻璃唯一不吝惜的就是这满路的风光。淡淡的音乐有时会顺着似有似无的咖啡香飘散在路上的空气中。从满满一天空的枝繁叶茂到静得没有声音的路面，从慢腾腾的步调到偶然的抬头，时间在这里永远都可以被忽略。一定得在南山路走走逛逛。这里是小资的“集中营”，酒吧、茶楼、画廊，还有中国美院。在这种地方喝茶，情调是第一位的，而至于茶本身，还不及自己家里的。

地址：浙江省杭州南山路

交通：2、4、30、25、60、游5路均可到达，在涌金门站下车即可；还可乘坐7、Y2路等公交到西湖大道站下车即可

钱塘江

观赏钱塘秋潮，早在汉、魏、六朝时就已蔚成风气，至唐、宋时，此风更盛。相传农历8月18日，是潮神的生日，故潮峰最高。你可以赶往海宁市盐官镇观看钱塘江大潮，亦可选择离杭州钱塘江铁路大桥下的观潮点。虽然这里看不到“滔天浊浪排空来，翻江倒海山可摧”壮观场面，但也可以看到钱江潮惊涛拍岸的震撼。看潮是一种乐趣，听潮是一种遐想。

杭州观看位置：杭州市闸口以下注入杭州湾

最佳观看位置：浙江省海宁市盐官镇

交通：乘514、504、522、308、538、324、K4、K599、2、游5都可以到达钱塘江大桥

TIPS 钱塘江涌潮一年有两个高潮期，分别是春分和秋分。一月有两次大潮汛，分别在农历初一和十五之后两三天出现。一日有两次涨潮，每次涨落间隔12小时。潮头一般为1到2米高，最高可达3米，以每小时约20公里的速度由下游向上游推进。



浙江省博物馆

地处孤山南麓，西湖风景区的中心。该馆建于1929年11月，是一座极富江南园林地方特色的庭院式建筑，共分六大馆区。主馆为基本陈列馆，分馆有青瓷馆、书画馆、工艺馆、钱币馆、国际礼品馆。收藏各类文物藏品达10余万件，反映了浙江省自河姆渡文化到近现代的文明史。

门票：免费

开放时间：全天

地址：浙江省杭州市孤山南麓西湖风景区的中心

交通：850路，吴山公交站-解百商店-少年宫-葛岭-新新饭店-西泠桥-浙江省博物馆；7路，火车站-官巷口-湖滨-少年宫-断桥（步行到浙江省博物馆）

径山

位于杭州城西北50公里处。径山在佛教界享有盛名。创建于唐代的“径山寺”，寺内僧众1700余人，禅房360间。它与杭州的灵隐寺、净慈寺，宁波的天童寺、育王寺，并称为“禅院五山”。径山寺遗址内，尚存宋孝宗所书的寺碑、“三圣”铁佛和明代永乐年间铸造的大钟以及钟楼，还有寺碑记、元鼎等文物。现已重建殿宇。径山峰峦挺秀，风景秀丽。苏东坡曾四上径山，现存“东坡洗砚池”遗址。径山所产的毛峰茶，与“西湖龙井”齐名。相传唐代陆羽曾在此著《茶经》一部。古时有“茶宴”“斗茶”等仪式，后被日本高僧传回国内，发展成为“茶道”。

门票：5元

开放时间：6:00-17:00

地址：浙江省杭州市余杭区径山镇径山村

河坊街

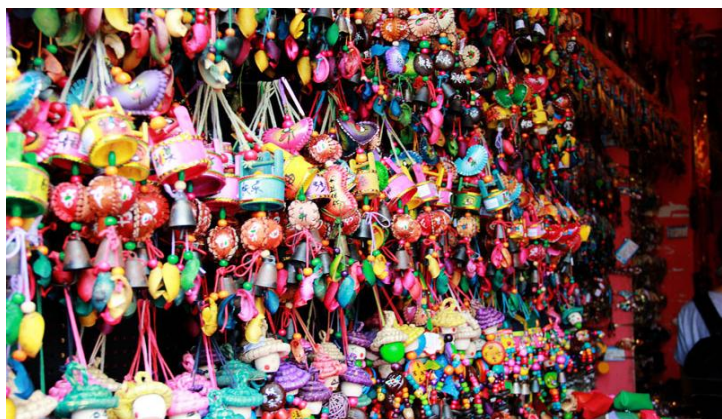
河坊街，也叫“清河坊”。早年太师张俊在明州击退金兵，取得高桥大捷，晚年封为清河郡王，倍受宠遇。他在今河坊街太平巷建有清河郡王府，故这一带就被称为“清河坊”。当时清河坊一带商铺林立、买卖繁华，曾是杭州最繁华的商业区。如今的清河坊，是一条修缮的仿南宋街道。路两侧遍布旅游纪念品、味道一般的小吃店（或酒楼），游客很多！

初到杭州的话，可以去清河坊看看现代人复现的南宋街景，尝尝著名的定胜糕，看看箱子里的皮影戏，再看看当年声名远播的胡庆余堂。位于河坊街中段的胡庆余堂（胡雪岩开的药堂，类似北京同仁堂）是正宗的老店，至今很多杭州市民仍去那儿看病抓药。

河坊街相邻的高银街上，餐馆遍布，而且都是在杭州口碑比较好的餐馆，例如张胡李龙虾馆、皇饭儿、知味观味宅，是个吃饭的好去处。

地址：浙江省杭州市上城区河坊社区三元坊

交通：可乘坐游6线、游8线到高银街下或者乘坐8路、60路、195路、404路、208路(夜间线)、216路(夜间线)到高银街东口下



河坊风铃挂坠 by 恋恋倾心

宋城

杭州宋城景区是中国人气最旺的主题公园，中国非物质文化遗产的聚集地，每年接待游客超过600万次。“建筑为形，文化为魂”是宋城的经营理念。怪街、佛山、市井街、宋成河、千年古樟、城楼广场、文化广场、聊斋惊魂等景点一步一景，打铁铺、酒坊、染坊、陶泥坊、特色小吃等七十二行老作坊鳞次栉比，木偶戏、皮影戏、布袋偶、街头杂耍、燕青打擂、捉拿武松等表演此起彼伏，尤其是王员外家小姐抛绣球招女婿的表演更是闻名遐迩。

2012年宋城景区逐步完成华丽蜕变，在原有基础上斥巨资新建失落古城、四大剧院、四大佛窟，同时推出十余项高科技游乐项目，更有新春大庙会、泼水节、锅庄狂欢节和火把节等精彩纷呈的主题活动。大型歌舞《宋城千古情》是宋城一绝。置身宋城，恍如隔世。

门票：280元（包含宋城景区入园票、《宋城千古情》演出票）

开放时间：10:00-21:00

电话：0571-87099989

地址：杭州市之江路148号

交通：市内可乘坐Y4、Y5、308小站车、K354、K504、观光8号线、夜间线202到宋城站下。



城内演出 by 花色童话

杭州乐园

在这里你可以切身体验了一下以前在电视中看到的高空蹦极、过山车、勇敢者转盘等心里极限体验项目。杭州乐园一年四季活动不断，春季的狂欢节，夏季的嬉水节，秋季的万圣节，冬季的冰雪节，四大主题活动，精彩纷呈，一年365天，天天像过节。过山车、勇敢者转盘一旦开起来是不能够停止的，既然选择了来到这里，那就必须进入游戏的角色，体验其所带来的感官刺激吧。

门票：160元

开放时间：周一至周五10:00-17:00；周六至周日9:30-17:00

地址：杭州萧山区风情大道2555号（休博园）

交通：可乘坐344路、515路等公交到杭州乐园东站下车即可

中国美院象山校区

位于转塘镇，周围青山绿水，白鹭满山。校园工程体现了一种不同的中国建筑营造观，超过300万片不同年代的旧砖瓦被从华东各省的拆房现场收集到象山，这些可能被视为垃圾抛弃的东西在这里被循环利用，并有效控制了造价。以中国传统“大合院”的形式，使建筑之间都是院落，整体建筑看来仿佛自土地中生长起来。建筑中的宽大走廊，如路亭般的山边、水边小屋，都是某种既可步行，又可展览，又可以成为城市旅游一个新的文化景观。

地址：杭州市转塘镇象山352号

交通：504路空调车，308路



活动 · ACTIVITIES

印象西湖

《印象西湖》以西湖浓厚的历史人文和秀丽的自然风光为创作源泉，深入挖掘杭州的古老民间传说、神话，将西湖人文历史的代表性元素得以重现，同时借助高科技手法再造“西湖雨”，从一个侧面反映雨中西湖和西湖之雨的自然神韵。整场山水实景演出，通过动态演绎、实景再现，将杭州城市内涵和自然山水浓缩成以一场高水准的艺术盛宴，向世人推出。世界级的音乐巨匠喜多郎先生受邀出任音乐主创，其空灵悠远的乐章与西湖的神韵相得益彰。张靓颖将友情演唱主题歌，她那天籁般的声音也将给整场演出增色不少。届时观众将能看到一场高艺术水准的山水实景演出，同时还能享受一场世界级的音乐会。

地址：浙江省杭州市杨公堤29号

开放时间：【全天】19:45-20:45

【加场】21:15-22:15（每周4、5、6）

2013年度演出时间为：3月1日至12月31日

门票：200-600元

西湖国际烟花大会

烟花大会一年举办一次，地点会选定在西湖、京杭大运河、钱塘江江等地，每年都会进行更换。烟花大会是谈恋爱时告白或求婚的好选择，不过看烟花，一定要注意安全！

时间：10月中旬

杭州西湖博览会

西湖博览会也是每年都会举办，它的内容越来越丰富，现已涵盖了西湖艺术博览会、集邮文化展、国际烟花大会、丝绸时尚节、国际丝绸博览会、商业街风采展示周、最佳人居环境展览会、国际电脑节、西湖书市、国际汽车展览会、美食节、摄影作品展览及各种文化论坛等精彩盛会。喜欢逛博览会的话，值得抽出一天的时间，挑选自己感兴趣的站会去看看。

时间：10月中旬-11月上旬

西湖音乐节

西湖音乐节从2008年开办，每年两次，一次在5月份，一次在10月底或11月份。2008年的音乐节，场地在西湖边的柳浪闻莺草坪，2009年开始，移至太子湾公园。西湖音乐节氛围偏小清新，多台湾、上海、杭州等南方的乐队和歌手参加。张震岳、蔡健雅、张悬、范晓萱、郑钧、痛仰等，都登过西湖音乐节的舞台。

时间：每年5月份、10月底或11月份，具体详见当年官方公告。

杭州动漫节

一年一度的杭州动漫节，是动漫迷们不可错过的大party。从2005年开办至今，一年比一年规模大。除了促进动漫产业经济发展外，推广cosplay是每年动漫展的一大重要作用，也是普通动漫迷们的最大福利。在那儿，你会看到《海贼王》里的路飞、乔巴、卓洛、娜美，也会看到《死神》里的黑崎一护、朽木露琪亚等等哦。

时间：4月26日-5月1日

地点：杭州（滨江）白马湖动漫广场

太子湾樱花节

自从太子湾门票免费以后，每年春天太子湾都会迎来大批赏花的游客。从南山路口进去，就是望山坪，四周种的都是樱花。日本早樱、日本晚樱都有，一共100多棵，另外还有不少散布在公园游步道上。这里的日本早樱都是单瓣花，日本晚樱就是出名的重瓣樱花。和樱花同时开放的还有郁金香。

时间：3月下旬到4月上旬

住宿 · LODGING

杭州住宿档次齐全非常便捷。高档酒店聚集在武林广场和西湖景区；快捷酒店多分布在文教区和吴山广场一带；杭州大概有30多家青年旅舍，这些年也多了不少有特色的精品客栈。它们主要分布在四眼井、青芝坞、灵隐白乐人家。三个地方各有优点，四眼井交通方便配套成熟，距离苏堤步行仅10-15分钟，去景点都很方便；青芝坞村有很多好吃的，毗邻植物园，最近的景点是花港观鱼；灵隐白乐人家交通稍不便，但周围风景很好，十分幽静，适合避暑。大家可以根据需求选择。建议提前在网上预订好，如果没有预订，临时也可通过114来预订，不需要自己一家家跑，因为同一档次的差别都不大。

TIPS 西湖区或其他景点附近的宾馆，遇大型节假日需要提前预定。特别是声誉较好的宾馆，一般早早就预订完毕。别到时满大街的找宾馆，影响心情哦。

美食 · DELICACY

杭州菜以其质优价廉风靡江南。杭州菜属中国八大菜系之浙菜，“清爽别致”是杭州菜的最大特色。选料时鲜，制作精细，品种繁多，注重营养，讲求鲜咸合一，清淡鲜嫩。宋代大诗人苏东坡曾盛赞“天下酒宴之盛，未有如杭城也”，且有“闻香下马”的典故。强烈推荐：东坡肉、西湖醋鱼、西湖牛肉羹、西湖莼菜汤等。

购物 · SHOPPING

杭州众多百货商店和品牌店的折扣都要比其他地方大，价格自然就要低许多。所以杭州也是爱淘便宜货的MM的最爱。大部分人去杭州已经不满足于购买一些藕粉、绸伞、茶叶之类的土特产，杭州以越来越时尚的的姿态吸引更多的时尚中人前往购物。商店琳琅满目，满足上至奢侈族，下至百姓的各级消费需求。

到达与离开 · GETTING THERE & AWAY

杭州交通非常发达。飞机、火车、公路都很便捷。从浙江省外来杭州，选择最多的是飞机和高铁，省内的人选择动车和客车更多。

飞机

杭州萧山国际机场位于萧山，离杭州市中心有大约1小时路程。萧山机场目前有3个航站楼，T3航站楼是新建的。往返于萧山机场和杭州市区，最普遍的方式是乘坐机场大巴，票价20元。

电话：0571-86661234、0571-86661236

机场官网：<http://www.hzairport.com/>

火车

杭州有2个在运行的火车站，城站火车站和杭州南站，杭州东站正在重建当中。

TIPS 杭州火车站比较混乱，各种私营的黑车大巴在那里拉人，大家千万要注意分辨，别坐那种黑大巴。

长途汽车

在杭州火车站有免费班车接送旅客至相应的长途客站。杭州市内主要有四个长途汽车客运站，分别为九堡客运中心站（往宁波、上海方向）、汽车南站（往温州、福建方向）、汽车西站（往安徽、江西方向）以及汽车北站（往苏州、南京方向）。汽车客运中心站是杭州市最大的长途汽车客运站，车站位于艮山西路71号。原来汽车东站的所有车次基本上都迁移到此站了，站内汽车可达江苏、上海等省市及浙江省内各地。南站地处上城区秋涛路407号，开往广东、福建等地。西站位于天目山路357号，开往黄山、南昌等地。北站位于莫干山路766号，开往南京、苏州等地。



宁波



江南小镇 by shunjian9

说起宁波，可能会立马想到汤团。但其实，宁波是一个活色生香的地方。美丽的自然景观和深厚的人文景观在这里水乳交融，宁波的山水胜迹、城市风貌，正日益吸引着人民惊艳的目光。它是开拓海上丝绸之路和瓷器之路的港城。这儿有标志人类追求灵与肉升华的世界最古老的骨制乐器，这儿有标志人类创造服饰文明历程的世界最古老的纺织工具，这儿有标志人类征服大海的世界最古老的船桨，这儿有堪称中华文化宝库的国内最古老的藏书楼，这里也是梁山伯与祝英台故事的发源地，美丽爱情，被永久凝固在梁山伯庙中，这里又是蒋氏公子的故里。

印象 · IMPRESSION



正泽晶唯

从天一阁出来我们直奔月湖，月湖和月湖公园是在一起的，在泛湖舟上别有滋味，虽然是电动船，方向盘，比在喧闹的都市里开车是爽多了。稍作留意会发现宁波街道的便民服务挺周到，随处可见古色的卫生间，免费且干净，同时保证自来水的供应。

——《宁波舟山自由行》



此刻而已

宁波与我想象中不一样，我一直以为这是个古韵的小城，与绍兴相仿，去了之后才发现大错了。宁波的繁华竟不输给北京的，逛天一广场的时候，我还以为到了西单！但我还是从小街小巷里找到了我心里的宁波，白墙黑檐，从容洒脱。我恍然大悟，我心中的是旧的宁波，它湮没在眼前儿这繁华之所里，只一阵风，就瞥见内蕴光华。

——《梅子黄时雨——我的六月浙江之行》



E小娃

走进宁波市区，乘坐了宁波的公交，在公交车上看着城市，给我的感觉，宁波的很多的公共设施都是做的相当不错的，路牌也相当清晰，很多路牌都还有地图，非常方便我们这种外地游客，中心地段也很繁华。

——《从城市到郊区，20年来的第一次体验》

亮点 · HIGH LIGHTS

No.1 月湖散心



月湖也挺好看的 by greyllx

月湖很幽静，是散步的好地方。也许你认为她没有西湖那么美，但是在这里你能找到西湖找不到的寂静美。

No.2 烟雨江南城

江南一带的城市，下雨天很多，有时候阴天也是一种特别的美，朦胧，若即若离，婉约又含蓄。



溪口 by shunjian9

No.3 东钱湖泛舟



泛舟 by xuchiyu

单车上的东钱湖、笔墨里的东钱湖，婚纱里的东钱湖，无论哪一个，只有亲身走进，才能感觉到无与伦比的美。

No.4 民间戏班

传统的文化让宁波的文化底蕴更加深厚，看一场民间戏班的表演，让你顿时感觉到古朴与宁静。



戏台 by xuchiyu

No.5 味蕾的享受



海苔米团 by lilyYT

宁波的汤团驰名中外，绵柔的质感，一口下去，不仅是心柔了，连整个身体也柔了。

景点 · SIGHTS

月湖景区 不可错过

在宁波人的心目中，月湖就是宁波的西湖。虽然不算非常大，但是绿化、造景很舒服，散步、拍照、划船，是在城市里非常难得的一份悠闲，湖边的房子古香古色，颇有一番味道。月湖同时也是浙东学术中心，是文人墨客憩息荟萃之地，多个著名的历史人物，如贺知章、王安石等都在月湖留下不可磨灭的印痕。在月湖景区内，建有多个博物馆，如宁波服装博物馆、银台第（官宅）博物馆、高丽使馆、贺秘监祠等古建筑。

地址：海曙区偃月街

门票：月湖公园、博物馆均免费，不过博物馆需要身份证登记

交通：1、518、9、601、815、517、15路公交车汽车可直达

鼓楼

鼓楼，也叫海曙楼，建于唐朝，是宁波市唯一仅存的鼓楼遗址。诱人登楼，可观赏宁波城全貌。现在的鼓楼早已发展成为颇具特色的步行街购物区，是为文化活动的集散地，鼓楼地区的建筑充分体现出宁波江南水乡的特色，小青瓦双坡屋面，烽火马头墙，以及各种各样精细的木装饰，浓郁的历史文化风情呼之欲出。

地址：海曙区镇明路底

交通：2、3、12、14、15、19、129、238、380、504、515、526、528、804、809、820路公交车都可到鼓楼站

天一阁 安静去处

不来天一阁就算没到过宁波，天一阁建于明朝，这是中国现存最早的私家藏书楼，也是亚洲现有最古老的图书馆和世界最早的三大家族图书馆之一。阁内藏书大部分是明代刻本和抄本，有不少是海内孤本。除了藏书丰富，天一阁在防火、通风、防潮方面也独具特色。

地址：宁波市区月湖之西天一街10号

门票：成人30元，学生、儿童15元

古籍阅览开放时间：上午8:00-17:00 下午14:00-17:00

天一广场

去宁波一般都会去天一广场逛一逛，也是宁波市的地标性建筑。广场上欧陆风情浓郁的现代化建筑群，景致通透的广场、一池碧水、城市绿地使天一广场充满了现代的商业气息。在广场西北侧，还保留了有近300年历史的药皇殿和灵亭等古建筑。这座当年药材商为祈求平安、祭祀药皇而设的古老建筑，与现代商业文明融合无间。

地址：海曙区中山东路188号

交通：2、15、19、20、231、350、503、504、506、515、517、518、521、528、804路公交车都可到东门口（天一广场）站

天封塔

天封塔是宁波市区最高的古代建筑，也是宁波古城标志性的建筑。相传建造时采用了泥沙层层堆积把砖石送上去的办法，大沙泥街、小沙泥街由此得名。天封塔挑角飞檐，雕工精细，塔体充满江南的灵秀之美和腾跃动感。不想登楼就在下面看看拍拍照，因为上去后也没什么看的。

地址：海曙区大沙泥街口

门票：登塔5元

交通：6、9、16、118、130、364、507、513、518、560、809、812、906路公交车，可以到天封塔站

城隍庙

城隍庙城隍庙又称宁波郡庙，我国现存规模最大的城隍庙之一。城隍庙离月湖非常近，不过现在的城隍庙已不是当年的城隍庙，更多的是大家逛街购物的场所，既是最大的购物中心，又何尝有不去的理由。但建议不要轻易尝试城隍庙内的小吃，真心不好吃，本地人也一般不去那里吃。

老外滩 不可错过



老外滩 by lumin_1125

宁波老外滩，通过保存历史建筑和街区风貌，植入新都市文化，将厚重的历史与发展的愿望完美结合在一起。老外滩曾是“五口通商”中最早的对开阜区，是进入宁波古城的门户，比上海外滩还早20年。这里的建筑具有浓郁的欧陆风格，代表了英、法、德、荷等多国建筑风格。与中国传统民居形成鲜明对比既像欧洲的老城区，又透露出老宁波的中国味，夜景胜于白天，江景一派现代感。如今的老外滩骨子里散发出现代意味，是一个集吃、住、玩、休闲、购物、娱乐为一体的时尚消费中心。

地址：江北区人民路三江口甬江大桥旁

交通：1、4、8、18、19、20、331、370、541公交车外滩站

江北天主教堂

天主教传入宁波，已有350多年历史。整个建筑由教堂、钟楼、主教公署藏经楼以及附属用房组成，具有典型的哥特式建筑风格。江北天主教堂是国家级的优秀近代建筑物，被列为浙江省文物重点保护单位。它具有较高的历史、文化、艺术价值，是当年法帝国主义入侵中国的重要见证。

地址：浙江省宁波市江北区中马路40号

门票：免费

三江口

三江口是指姚江、奉化江汇成甬江流入东海的沿江地带，位于宁波市区中心繁华地段，素有“宁波外滩”之称。三江口附近有灵桥、江夏桥、甬江大桥、新江桥、江夏公园、杉杉公园、日本曹洞祖庭道元禅师入宋纪念碑等。三江口地带高楼大厦林立，“浙东第一街”中山东路商业街横贯其中，商厦、服装专卖店鳞次栉比，夜色下霓虹闪烁，车水马龙，繁华无限。三江口是历代商贾云集之地，是宁波城市的象征景观。

保国寺

是中国现存最古老的木结构建筑之一，也是我国江南幸存的最古老最完整的木结构建筑，寺院依山势建造，在中轴线上，自南而北有天王殿、大雄宝殿、观音堂和藏经楼，两侧有钟楼和鼓楼连接其他建筑，错落有致，大殿前有水池，池水清澈，四季不涸，建筑恢宏壮观。

保国寺除了木结构建筑的一“奇”之外，另有一“奇”就是大殿的每个角落不见鸟雀筑巢、蜘蛛悬梁，更见不到虫蛀蚁蚀。原来大殿的建筑材料中，有一种带刺激性香味的黄桧，散发出为禽虫所畏惧的气味。也有一种说法是因为特殊的建筑结构而产生的声波振动的风流驱逐了鸟雀虫类。

地址：江北区洪塘镇的灵山山腹中

门票：20元

交通：市内在第三医院（公交白沙中心站）乘332路直达，也可从广济街坐330路公交车到终点后转乘338路到达景区，过去不方便，游客需做好心理准备。



慈城

慈城被誉为“精彩文化的摇篮”。这座拥有1200年历史的古县城，不但完好保留着江南工整、纤细的街市道路和旧时书院、孔庙等古建筑，更令人惊喜的是，许多濒临失传的中国传统手工艺陆续进驻到古城中，使其从被游人认知开始就成为一座名副其实的“天工之城”。



lilyYT

我们之所以要去宁波的慈城完全是因为在《时尚旅游》杂志上看到了一篇叫“天工造慈城”的文章，所以作为《时尚旅游》的忠实粉丝，慈城是一定要去的！

——《lily&soon在路上之国庆古镇游》

七塔寺

如果你信仰佛教，那就不要错过七塔寺。这里有浓厚的佛家文化，寺院中的僧人依旧坚持早晚课，开展各种佛事活动和法务活动，如多次举办祈祷国泰民安、世界和平峰会，纪念抗日战争胜利五十周年法会等。

地址：江东区百丈路183号

交通：3路、516路、517路、354路、102路等公交车直达

门票：5元

东钱湖

东钱湖是浙江最大的淡水湖，也是宁波重要的水利工程，七堰九塘环湖四周。由谷子湖、梅湖和外湖组成，大小相当于杭州西湖的四倍，曾被郭沫若先生誉为“西子风韵、太湖气魄”。

地址：鄞州区东钱湖镇

交通：乘坐901、06路公交车，在东钱湖站下车

门票：湖心景区30元，岳王庙10元，船票20元

阿育王寺

阿育王寺是我国禅宗名刹，“中华五山”之一。由于寺内珍藏着一座名闻天下的佛祖舍利宝塔而享誉中外佛教界。阿育王寺也是国内现存唯一的以印度阿育王命名的千年古刹。

地址：鄞州区五乡镇宝幢明伦村

交通：乘坐558、556路公交，在育王站下车

门票：免费

天童寺

天童寺号称“东南佛国”，为我国“五大丛林”之一。寺院现存的规模，基本上保持了以前的格局。各殿堂均按我国古代传统建筑形式，重檐叠阁，画栋雕梁，庄严古朴。所有殿堂楼阁均以长廊连接，只要一进入寺门，晴天不晒太阳，雨天不走湿路，便可到达寺内任何一处，可见建造者的独具匠心。

地址：鄞州区东乡太白山麓

交通：市内乘坐空调162路在天童寺下车

门票：免费

招宝山

招宝山是由15个风景点和纪念地组成，即：威远城、安远炮台、吴公纪功碑亭、巾子山、第一山碑、半山亭、揽江台、棋子坪、明清碑碣、宝陀禅寺、观音阁、宝泉池，摩崖石刻、紫竹林、登云坊。

地址：镇海区东北1.5公里

交通：公交541、371、341、378、385、376、375、374路

开放时间：8:00-17:00

门票：80元

象山影视城

象山影视城是全国十大影视基地之一，以灵岩山为大背景，巧妙结合了当地的山、岩、洞、水、林，再现了村街作坊、幕府山洞、庄园湖塘、店铺城宅等种种生活场景。大家熟悉的《神雕侠侣》、《仙剑奇侠传二》、《水浒》、《西游记》、《画皮》等都是在这里完成拍摄的。

地址：山县新桥镇大塘港生态旅游区

门票：60元

石浦渔港古城

石浦人世代以海为生，蕴涵出众多神奇的渔文化和渔风情，丰富而广博。尽管时代变迁，但徜徉在石浦老街中，依然可以体会到明清建筑的丝丝风貌，渔贾文化的连绵气息。石浦渔港古城的主街，空间封闭连续，台阶高低曲折，封火墙沿巷跨街，层层递进。集江南古镇的古朴灵秀和山城渔港的蜿蜒多变于一体。石浦渔港古城的中街是一条保留最为完整、古老、奇特、繁华的商贸街，渔商气息十分浓厚。

地址：象山县石浦渔镇金山路

门票：60元

凤凰山主题公园

走进凤凰山主题乐园，即走入充满异国风情的奇幻世界。入口两侧造型如港口巨型吊臂拉起的大门，代表了以海洋向世界招手的深远意义，一进入到园内，两侧商店以世界各地独特的建筑元素堆砌而起，营造出奇特的异国氛围。

地址：北仑区辽河路728号

交通：789、783路海港乐园站

门票：160元

前童古镇

“江南第一儒镇”、“江南小丽江”、“活着的民俗博物馆”，这些都是属于它的称号——前童，一个静悄悄的千年古镇。这里是江南最大的童姓聚居地，完整的明清建筑群，整个小镇是一幅古韵浓厚的乡村画，家家有雕梁、户户有活水，村落按“回”字九宫八卦式布局。

地址：宁海县前童镇

交通：可直达宁波，再转乘宁波至宁海的班车。

门票：70元

南溪温泉

中国三大著名温泉之一，被天台山和四明山环抱，终年青山碧水，草木葱茏，溪水潺潺。据测定，这一带地热水不但蕴藏量大，水温适中，且水质清澈透明，品位甚高，含有多种微量元素。对各种皮肤病、关节炎以及神经、消化、心血管等方面疾病有明显疗效。

地址：宁海县深圳镇南溪村

交通：宁波汽车南站乘往宁海的长途班车，在梅林下车后转往南溪林场的中巴车前往

门票：168元

浙东大峡谷

浙东大峡谷全长20多公里，拥有6曲溪、18雄峰、26水涧、72瀑布，以“峰险、谷幽、水绝、石奇、根玄、雾幻”著称。峡谷包括峡谷观光区、天姥峰游览区和峡谷探险区三大功能区，两岸奇峰怪石林立，飞瀑急流跌宕多姿，是一处沉睡千年的生态绿谷，一处原始野性的处女地，被誉为“浙东第一大峡谷”。

地址：近郊宁海县岔路镇白溪村

交通：宁波东站到宁海的动车，21元，22分钟到宁海火车站，出站坐公交到西站，有到天河风景区码头的中巴，车费7元，40分钟左右，到景区和码头

门票：75元



活动 · ACTIVITIES

象山海鲜节

以“品尝象山海鲜，领略海洋风情”为特色的海鲜节。主要内容有沙滩民间民俗活动、渔家服饰展示、帆板表演、捕鱼捉蟹等活动。

时间：每年5月黄金周

地点：松兰山海滨度假区

慈溪杨梅节

主要活动有越窑青瓷文化国际研讨会、大桥经济与休闲旅游论坛、万名游客梅乡行及其他文化演出等活动。

时间：每年6月杨梅季

举办地：慈溪市南5公里的横河镇

长街蛏子节

宁海长街是蛏子之乡，长街蛏子被誉为“中国第一蛏”，每年四月是品尝蛏子的最佳时节。这段时间游客会非常多，而且可以品尝到各种味道的蛏子，如果是第一次的话一定不能错过哦。

时间：每年4月

举办地：长街镇

桑洲品茶节

望海茶列浙江省十大名茶之首，产自望海岗海拔931米高山，四季云雾缭绕，无任何污染，拥有国家级有机茶园5000亩，为望海茶主要生产基地。望海茶历史悠久，成品外形细嫩挺秀，色泽翠绿，香气清香持久，汤色嫩绿明亮，滋味鲜爽回味，叶底芽叶成朵，深蕴高山云雾茶之独特风韵。先后被认定为宁波市名牌产品、浙江省名牌产品、浙江省著名商标、2004年获浙江省十大名茶称号，在全国享有较高知名度。3、4月份正是望海茶新茶上市时节，游客可来此品茶、观光。

时间：每年4月

举办地：桑洲镇

住宿 · LODGING

遍布宁波各地的高、中、抵挡的宾馆和饭店，为游客提供了良好的住宿环境，不用担心找不到舒适的地方休息，市中心住宿在海曙区内，靠近天一广场及城隍庙为最佳，这里集中着月湖、天一阁、宁波南站及城隍庙等景点，或者是海曙区与江北区交接处，那里靠近三江口，可欣赏美丽的夜景，出行十分便利。

美食 · DELICACY

宁波菜又叫“甬帮菜”，擅长烹制海鲜，鲜咸合一，以蒸、烤、炖等技法为主，讲究鲜嫩软滑、原汁原味，色泽较浓。像腐皮包黄鱼、苔菜小方烤、雪菜炒鲜笋，便宜又好吃，还有宁波臭三拼、宁波汤圆、宁波红膏蟹、溪口千层饼等也是宁波的特色。

购物 · SHOPPING

中山路、解放南路、开明街、东门口一带是宁波最繁华的街区，有银泰、国际购物中心、金光中心、二百、长发、新华联商厦等大型商场。鼓楼步行街的古建筑和相隔仅一条马路的范氏故居古董市场很有意思。还有集绿地、休闲、购物于一身的天一广场，更是不可不去。

宁波的旅游工艺品非常丰富，著名的有：骨木镶嵌、堆塑漆器、宁波金银绣、朱金木雕、翻簧竹刻、泥金彩漆、竹编、宁波草席、余姚陆埠木雕等。宁波的土特产以海产品为主，主要有：石斑鱼、新风鳗鲞、明府鲞、爵鲞、梭子蟹、青蟹、长街蛏子、西店牡蛎、象山海蜒、象山虾皮、宁波淡菜、弹涂鱼等。

特产 · SPECIALTY

宁波贡干

贡干又名壳菜，也就是淡菜干，不但肉味鲜美，而且营养价值很高。鲜食可先煮熟，去掉两边锁壳和毛，再加入萝卜、紫菜同煮，分外可口。宁波淡菜肉大而肥，加工晒干就叫干肉。

宁波草席

宁波草席以质地精密、挺括硬实、柔软光滑、收藏简便四大特点，畅销全国各地，草席由麻编织而成的最负盛名，尤以白麻筋草席为席中上品，盛产于素有“草席之乡”美誉的宁波西乡黄古林镇。

宁波杨梅

杨梅肉质细软，甜蜜醇厚，形如珍珠而色如玛瑙，系上乘水果。慈溪县灵湖至余姚县马诸一带约40公里长的丘陵地带，是宁波杨梅的集中产区。宁波杨梅有白种、粉红种、红种、乌种四大类，各具特色。

到达与离开 · GETTING THERE & AWAY

飞机

宁波目前有宁波栎社国际机场，距宁波市区约12公里，从机场至主要铁路公交站点、高速公路入口处、市区仅需要10-30分钟车程，交通非常便捷。目前机场已开辟至北京、上海、广州、深圳、成都、重庆、厦门、青岛、大连、乌鲁木齐、哈尔滨、昆明、兰州等30多条国内航线和香港、韩国首尔等地区国际航线。

机场大巴：

1、宁波栎社国际机场-宁波市区

中途停靠客运中心站、汽车南站、终点民航售票处

票价：12元

2、宁波市区-宁波栎社国际机场

发车地点：民航售票处

发车时间：每天7:00-18:00每间隔1小时整点发车，早班车05:45。

票价：12元

3、宁波客运中心-宁波栎社国际机场

发车地点：宁波客运中心站内出站口

发车时间：每天9:00-18:00每隔半小时发车

票价：免费

火车

主要宁波现在有宁波火车南站、宁波火车东站、庄桥火车北站、宁波火车北站和火车西站这五个火车站。其中，宁波火车南站和火车东站为客运站。

宁波火车东站

地址：宁波市江东区福明路

电话：0574-87845615

宁波火车南站

地址：宁波海曙区南站东路

长途汽车

宁波市内共有汽车南站、中心站、东站、北站、西站和仲巴南站6个公用型汽车客运站。去周边省市都有班车直达，非常便利。

宁波客运中心站，电话：0574-87142846

宁波汽车东站，电话：0574-87924570

宁波汽车北站，电话：0574-87355321

宁波汽车南站，电话：0574-87131834

宁波中巴南站，电话：0574-87157771



绍兴



乌篷船 by ragweed

绍兴，记忆中还是停留在鲁迅笔下的场景，永远是那个老绍兴。他有现代化的一面，但骨子里依旧韵味深长。

乘坐人力黄包车，荡起翩翩乌篷船，穿梭白墙黑瓦的鲁迅路，漫步阿Q夜宿的土谷祠，徜徉旌旗招摇的狭窄里弄，徘徊千年古城的青石小巷，抒发石门古桥的悠悠情思，品味古越龙山的浓郁甘醇……从三味书屋到百草园，从鲁迅故居到土谷祠，从水乡幽情到繁华闹市。绍兴是一本让人意犹未尽的古籍，翻了再翻，看了又看。

一位游人说“绍兴让我物象变幻，时空交叠，让我时常迷惘自己身在何朝，地处何代，真仿佛已穿越时空，等待了千年……”或许绍兴没有那么梦幻虚无。绍兴没有那么浓烈，清清淡淡的，在某些时候让你释然，仅是走走的绍兴老街，品味地道的小吃，便已足够。

印象 · IMPRESSION



沫沫的行走

鲁迅的多篇作品以故乡绍兴为背景。慕名到绍兴旅行，无非想走一走鲁迅走过的路，摸一摸鲁迅摸过的墙，看一看鲁迅看过的天。

——《迷醉在浙江的深秋》



蓝色宣言

绍兴，又何止只有鲁迅，只有王羲之，它的文化底蕴让我惊讶，让我在走近它时越来越仰望。在这里，我发现江南的雅是从骨子里透出来的，是历史的积淀，这块土地太肥沃，太能滋养人。它是水乡之中的水乡，是江南之上的江南。

——《遇见烟雨绍兴》



月儿山魅

带着课本上的记忆去寻找的总是有书卷的气息~绍兴就是这么一个地方。泥土的味道，酒的味道，书卷的味道~破帽遮颜过闹市，漏船载酒乏中流~

——《2012年初夏我和江南》

亮点 · HIGH LIGHTS

No.1 读鲁迅笔下的原味生活



三味书屋 by ragweed

鲁迅一直伴随着每个人的学习之路，从小学到初中背了很多鲁迅的课文，就算背得烂熟于心也不如亲身走进，把课文与书屋中一一对应，一定是件非常有趣的事情。

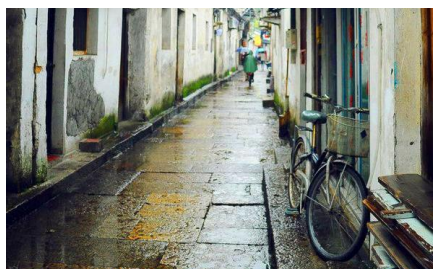
No.2 乘乌篷，摇橹穿河巷



沈园乌篷 by ragweed

乌篷船是绍兴水乡的一道独特风景线。乘着乌篷船，徜徉在古色古香的绍兴老街，你已经走进了绍兴人的生活。

No.3 这里，仓桥直街317号



仓桥直街317号 by Mimo夏未末

窄窄的巷子，旧旧的石板路，潺潺的小桥流水，偶尔荡漾在水中的乌篷船。绍兴的老街如同杏黄酒一般，古韵悠悠，只是晃荡，就倍感舒畅。

No.4 兰亭临帖，忆曲水流觞

“兰亭临帖，行书如行云流水。月下门推，心细如你脚步碎”哼唱着《兰亭序》闲游兰亭。满眼茂林修竹，清流激湍。相传越王勾践在此植兰，王羲之于此曲水流觞。



老外临摹“兰亭” by jacky771129

No.5 温一壶绍兴老黄酒



绍兴花雕 by lamifuding

绍兴的黄酒跟水墨画一样的景致融为一体了，闻到酒味，就想到绍兴。靠河的老街酒馆里，温一壶黄酒，在青花酒盅里满满斟上一杯，小抿一口，浓郁的黄酒滑入喉中，香满唇齿间。

景点 · SIGHTS

鲁迅故里

绍兴鲁迅故里是鲁迅先生早年成长、生活的故土，是市区保存最完好，颇具文化内涵和水乡古城经典风貌的历史街区。鲁迅故里不仅再现了鲁迅当年生活的故居、祖居、三味书屋、百草园的原貌，还可看到鲁迅祖居从未对外开放的西厢房和近期恢复的周家新台门、寿家台门、土谷祠、鲁迅笔下风情园等一批与鲁迅有关的古宅古迹。

在这里，可以原汁原味地解读鲁迅作品，品味鲁迅笔下风物，感受鲁迅当年生活情境的真实场所。

地址：浙江省绍兴市越城区鲁迅中路241号

交通：可在火车站坐7、8、88路公交车或旅游观光巴士直达

绍兴客运中心坐9路或者32路到鲁迅路口下车

杭州吴山广场每天8:20也有旅游专线车前往

开放时间：8:20-17:00，领票时间为8:20-16:00

TIPS 鲁迅故里门票可凭身份证免费领取，包括鲁迅纪念馆、鲁迅祖居、鲁迅故居（含百草园、绍兴民俗展览、朱家台门）、三味书屋。也可以登陆绍兴鲁迅纪念馆或绍兴市旅游官网预约免费门票，每天预约限额2000名。

周恩来祖居

周恩来祖居是一座具有明代建筑风格的砖瓦房，富有传统特色的黑色竹丝台门，是周总理祖辈生活过的地方，因此周总理常称自己是绍兴人。周恩来祖居共三进，每进之间有天井相隔，两侧有石走廊相通，整体结构规整，风貌庄重古朴，具有浓厚的绍兴地方特色。游览完祖居，还可以顺便逛逛八字桥街区，体味绍兴市井生活。

地址：浙江省绍兴县越城区劳动路369号

交通：乘公交至宋梅桥站或移动公司站下车，步行前往

门票：18元

开放时间：8:00-17:00

沈园

这是一座原为沈氏私宅的越中名园，充满小巧精致的宋代园林风格特色，于亭台水榭间蕴藏着一段诗人陆游与唐婉悲凄动人的爱情故事。沈园在宋代已是绍兴著名的园林。据说，过去的沈园比现在大几倍，是一位姓沈的绅士所建，故名沈园。由于园内建有楼台亭阁、假山池塘，历代文人墨客常来此游览，赋诗作画。园中的葫芦池、宋井、土丘三处为宋代遗迹，东北角还开辟了陆游纪念馆，值得一去。

地址：浙江省绍兴市越城区鲁迅中路318号

交通：乘公交至鲁迅故里（市委党校）站下车或乘旅游观光巴士东线直达

门票：白天40元，晚上“沈园之夜”70元

开放时间：白天8:00-17:00，沈园之夜18:30-21:30

五泄

诸暨五泄瀑布很适合爱山水的朋友游玩。涵源峰与碧云峰之间撕裂了一道口子，岩底下沉，水流从高1000余米的天堂岗下流，经十几公里跋涉，将涓涓细流汇集成浩荡的溪水，跌入峡谷曲折而下成为五级瀑布，很有看头。瀑布配竹海，江南韵味尽显。

地址：浙江省绍兴市诸暨五泄镇

交通：从绍兴汽车站可坐一个半小时左右的车到诸暨，平均10分钟一班车，下车后换到草塔的公交车至小百货站下，再转57路即到

门票：80元

开放时间：7:30-17:00

兰亭

兰亭，一直因书法名作《兰亭集序》而名闻海内外。园内“鹅池”、“曲水流觞”、“兰亭碑”、“御碑亭”、“右军祠”等建筑精巧古朴。崇山峻岭，茂林修竹，清流激湍，映带左右，越王勾践在此植兰，王羲之于此曲水流觞。其中流觞亭北方有可视于兰亭中心之幽美的八角形“御碑亭”，正面刻有康熙临摹的《兰亭集序》全文，背面刻有乾隆帝亲笔诗文书《兰亭即事》七律诗。亭后有稍微高起的山冈，那它作为摄影的背景再合适不过了。

地址：浙江省绍兴市绍兴县兰亭镇兰渚山下

交通：乘23路、3路、303路公交车至兰亭风景区站或旅游观光巴士西线直达

门票：40元

开放时间：8:00-17:00

东湖

绍兴城东箬箕山麓，湖光潋滟、水黛山青，秦始皇东巡至此驻驾饮马，这里就是东湖。景区内崖壁、岩洞、石桥、湖面巧妙结合，是呼吸新鲜空气的好去处。也有不少游客是冲着东湖的乌篷船来的，坐着小船在湖面前行，摇啊摇也能摇出小浪漫，一次不过瘾啊。当然，最好的游玩方式是坐着乌篷船进去，然后再沿着东湖岸边走出来，这样可以通过两种不同的视角来审视东湖秀丽的风光。

走累了，就停下来坐在石凳上吃吃茴香豆，感受景区的风景与内心的平静。景区内还可以看到水乡社戏的表演，感兴趣的还能跟着哼两声，此声配此景，很有江南的风韵。

地址：浙江省绍兴市越城区（104国道越州大桥下）

交通：乘1路、29路等公交至东湖风景区站下车即到

门票：40元

开放时间：8:00-17:00

大禹陵

大禹陵是我国古代治水英雄、开国圣君——大禹的葬地，位于绍兴市东南郊会稽山景区内，为国家级重点文物保护单位。

大禹陵景区由禹陵、禹祠、禹庙三大建筑组成。从江泽民总书记亲笔题写的“大禹陵”坊额的牌坊进入神道，两旁陈列着12对神兽，过禹贡桥、青石棧星门，拾级而上，便到达“大禹陵”碑亭。陵左侧是禹祠，即姒姓家族的宗庙，祠内有一千年古井——禹井。陵右侧为禹庙，是一组宫殿式建筑群，自南而北依次是照壁、岫嵎碑亭、午门、拜厅、大殿，配以窆石亭、宰牲房、菲饮泉等景点。来此寻寻古迹，顺带着沾点灵气还是不错的。

地址：浙江省绍兴市越城区守陵村

交通：乘公交车至大禹陵站或旅游观光巴士东线直达

门票：会稽山景区通票50元（含大禹陵、百鸟苑和香炉峰）

开放时间：8:00-17:00

鲁镇

鲁镇采用了绍兴典型的白墙黑瓦、一河一湖两街的建筑格局。一到鲁镇，迎面是鲁迅先生的座像“民族魂”和纪念碑亭。广场上耸立的三座“牌坊”，绍兴方言叫“行牌”。其中有一石牌坊上书“鲁镇”两字，是鲁迅先生的手迹。走进鲁镇，豪华气派的鲁府、外土内洋的钱府、旧木板房的民宅错落有致，鲁迅小说中写到的鲁家祠堂、奎文阁、阿Q调戏小尼姑的静修庵和阿Q栖身的土谷祠便呈现在眼前。

门票：联票115元（含柯岩、鉴湖、鲁镇）

开放时间：冬令时8:00-16:30，夏令时7:30-17:00

地址：浙江省绍兴县绍兴柯岩风景区内

交通：乘公交至柯岩风景区站下车，步行前往

柯岩

座落在柯山脚下的柯岩，离绍兴柯桥不远，车到柯桥，老远就可见到柯岩奇异的石景。柯岩风景区是以采石遗迹为特色的石文化景区。

经过现代别具匠心的园林营造，已建成了石佛景区、镜水湾景区、越中名士苑和圆善园四大景区，想玩个彻底要4-6小时。柯岩以“云骨”最为奇绝，号称天下第一石，是隋唐以来采石而成的一大奇观。古老悠久的吴越文化又为这人为奇景增添了一份历史的厚重。

门票：联票115元（含柯岩、鉴湖、鲁镇）

开放时间：冬令时8:00-16:30，夏令时7:30-17:00

地址：浙江省绍兴县绍兴柯岩风景区内

交通：乘公交至柯岩风景区站下车，步行前往

鉴湖

鉴湖原名镜湖，相传黄帝铸镜于此而得名。鉴湖水水质很好，驰名中外的绍兴老酒，据说是用此湖水酿造。鉴湖不仅有独特的自然风光，还有许多名胜古迹为之增色。闲步水上石桥，听听黄帝铸镜的传说，尝尝鉴湖水酿造的绍兴老酒，鉴湖的美，已然留在心中。

门票：联票115元（含柯岩、鉴湖、鲁镇）

开放时间：冬令时8:00-16:30，夏令时7:30-17:00

地址：浙江省绍兴县绍兴柯岩风景区内

交通：乘公交至柯岩风景区站下车，步行前往

活动 · ACTIVITIES

坐乌篷，听社戏

社戏流行于绍兴地区的传统民间娱乐风俗，是旧时绍兴城乡春秋两季祭祀社神所演的戏，用以酬神祈福。鲁迅在《社戏》中说，外国人以为中国戏的“大敲，大叫，大跳”，不适于剧场演出，但若在野上演出，“远远地看起来”，却“自有他的风致”。

绍兴东安、任家桥、凤仪、东周、宾舍等地的古戏台迄今犹存，游客在东湖景区就能坐乌篷船游湖，欣赏社戏表演。

沈园之夜

《沈园之夜》是绍兴特色的夜游景点，有“码头恭迎、市井夜市、开园仪式、诗境游园、乡饮酒礼、礼饼献瑞、开戏鸣锣”等活动情景。游客可以在参与了宋代大户人家的开园仪式后，在侍女陪同下游园，欣赏风情大戏，醉在花前月下、灯影酒香之中，感受南宋爱国诗人陆游与表妹唐婉凄美的爱情故事。欣赏堂会表演《沈园情》，感受浓郁的绍兴地方文化。先是游园活动，正式表演19:40开始，如遇大雨演出会取消哦，所以就期待不要下雨吧。

门票：70元

开放时间：18:30-21:30

地址：浙江省绍兴市越城区鲁迅中路318号沈园内

交通：乘公交至鲁迅故里（市委党校）站下车或乘旅游观光巴士东线直达。

住宿 · LODGING

在绍兴住宿十分方便，建议住在位于市中心的鲁迅中路一带，无论是出行交通，还是休闲餐饮都很方便。这一带除了有像咸亨大酒店一类的星级酒店，也有不少性价比较好的小旅舍。

美食 · DELICACY

绍兴菜富有江南水乡风味，偏咸，至少不甜。以淡水鱼虾河鲜及家禽、豆类为烹调主料，注重香酥绵糯、原汤原汁、轻油忌辣，值得推荐的特色，例如梅干菜扣肉、醉鸡、茴香豆、奶油小攀和臭豆腐，当然还有不能忘记的绍兴黄酒，这些都是不容错过的哦。

购物 · SHOPPING

绍兴购物之处很多，解放路是著名商业街，绍兴东街有小商品市场。鲁迅广场对面的古玩市场可以看到古朴精致的古玩、字画，还有邮、币、卡交易市场。另外，绍兴市下属诸暨市有全国最大的珍珠市场——山下湖珍珠市场。

到达与离开 · GETTING THERE&AWAY

绍兴面向东海，距杭州萧山国际机场只有30公里的路程，机场航班较多，因此乘坐飞机出游非常方便。绍兴火车站也有不少普通车和动车组，来往于各城市间，四通八达。

飞机

绍兴本地没有民航机场，但是杭州萧山机场距绍兴市区自驾只需30分钟，乘坐飞机至杭州萧山国际机场，再转大巴至绍兴是不错的选择。杭州萧山国际机场已开辟国内外航线160条，航点104个（国内68个、国际29个、地区7个），并在不断增加中。

机场巴士：机场—绍兴市区及柯桥新区

机场发车时间：7:20 8:20 9:40 10:30 11:20 12:10 13:00 13:50
14:40 15:30 16:20 17:10 18:00 18:50 20:00

绍兴发车时间：6:00 8:00 8:50 9:40 10:30 11:20 12:10 13:00 13:50
14:40 15:30 16:20 17:10 18:00 18:30

沿途停靠站点：绍兴柯桥街道（镜湖宾馆旁）、绍兴市区（绍兴火车站站前广场附近的玛格丽特大酒店门口）

票价：市区站每位30元，柯桥街道站每位20元

用时：约40-50分钟

机场巴士候车室位置：机场巴士候车室位于机场候机楼1楼到达厅5号门北侧

咨询电话：0571-86662539（08:00-23:00）

0575-85135301（08:00-17:00）

火车

绍兴的客运火车站是绍兴站，位于小城北桥，玛格丽特商业中心的北面。绍兴北站有高铁经过，而动车是在绍兴站停靠。萧甬铁路横贯市境，绍兴西至杭州50分钟，东到宁波约1小时40分钟。宁波始发的所有列车都经停绍兴站。在绍兴可预订杭州、上海始发全国各地车票。绍兴火车站咨询电话：0575-88022584。

长途汽车

绍兴有客运中心站、东站、西站三个长途汽车站。

绍兴客运中心站

地址：越城区中兴北路昌安环岛东侧

电话：0575-88022222

车次：主要开往温州、上海、苏州、湖州、萧山、常熟、广德、苍南、蚌埠、南昌、厦门等地的跨省市车次

如从杭州汽车东站到绍兴普通车票价20元，中途可在柯岩下车游览；高速大巴24元，中途不停，直达绍兴客运中心站。

绍兴汽车东站

地址：越城区环城东路516号

电话：0575-88644350

车次：主要开往绍兴下属县市，如诸暨市，新昌县，上虞市，嵊州市等以及周边县市

绍兴汽车西站

地址：绍兴市二环西路390号

电话：0575-85151026

车次：主要是省内路线以及开往周边江苏、福建、江西等省的车次

嘉兴



乌镇西栅夜景 by zhuoqi2

鱼米之乡、丝绸之府，这些美名让它名扬世界，这就是嘉兴。嘉兴属于浙江省的地级市，下设5个县级市，包括桐乡、嘉善、海盐、海宁、平湖，著名的乌镇就坐落在桐乡，而西塘坐落在嘉善。还记得嘉兴南湖上的那条船吗？它就在嘉兴南湖区的南湖上。江南的娉婷，水乡的风韵，斑驳的墙粉，迷醉在那柔柔的灯光。

最能代表嘉兴柔美风情的就是乌镇和西塘。清晨，当一座青砖的牌楼出现在视野里时，你知道你已经来到了这个有着2000年悠悠历史的乌镇。她如一个女子穿了古朴的素裙，静默着，凝眸等待着她的爱人。当你走在青石砖铺设而成的小巷时，乌镇似乎继续着她还未完成的幽梦。乌镇的河流通了大海的湛蓝，静静流淌着岁月的痕迹；小船很旧，船橹在水中俟乃着，一声声道着久远的过往。西塘，喧嚣中的静谧古镇，这里只有普通的水乡生活，没有繁华，没有奢侈，没有高级酒店服务，没有精致高档的满汉全席，仅是一早踩着青石板，到街边叫上一碗小馄饨，而后在河边的躺椅上静静地躺着，一切都不重要了。古镇的一颦一笑透着淳朴，感染着四方游人。

印象 · IMPRESSION



早安114

在乌镇的清晨醒来，能听到清脆的鸟鸣，和潺潺的水流声。乌镇的美，在于细节。可以是一墙一瓦，也可以是一灯，一船。乌镇的人看乌镇，并没有什么特别。因为他们在生活，而我们只是来行走。他们恬淡如水，恰恰在我们看来是很难得的惊艳之美。

——《享受慢时光——在乌镇的光阴里》



wyllll

西塘很美，加上下雨，烟雨蒙蒙江南的韵味油然而生。有人讲下雨了，然后会很沮丧。我说，下雨了，烟雨蒙蒙的江南味道很重，也只有下雨了才能体会到烟雨蒙蒙的江南风光。

——《2012年杭州—西塘—婺源三女生游记》



TEENTECH

梅花洲，一个很有雅韵的名字。知道它影藏在那里吗？不远，就在离杭州1小时车程的嘉兴。说到嘉兴，第一印象一定是每个高速服务区都有的标配，嘉兴粽子，亦或是汤姆克鲁斯电影取过景的西塘，再不然就是“来过就不曾离去”的西塘。梅花洲，它就像一个大家闺秀的千金小姐，收起所有的美丽静静地一个人隐藏在青砖绿瓦的雨巷里，不为人知默默开放。

——《嘉兴梅花洲清新一日游》

亮点 · HIGH LIGHTS

No.1 橈櫓声，唤醒素颜晨



水乡游船 by wandy3515

橈櫓唤醒了西塘的清晨，鸬鹚打了几个呵欠，河两岸古宅绿树的倒影顺便伸几个懒腰。乘坐乌篷船在古镇交织的水网中慢慢前行，一品江南的淡泊与宁静，闲适惬意。

No.2 江南民俗馆，窥历史缩影

东栅的金家，曾是乌镇的一方富庶，如今其居所成就民俗馆。这儿展示了晚清至民国时期乌镇民间有关寿庆礼仪、婚育习俗和岁时节令等民俗。蜡像塑出了一幕幕婚丧嫁娶的话剧，融入了对美好生活的期盼。



民俗馆 by yuhufang1215

No.3 和爱人漫步烟雨长廊



烟雨长廊 by 名动江湖555

四月的江南总是蒙蒙细雨，走在烟雨长廊下，绝对是一种飘渺欲仙的感觉。七月的烟雨长廊里，免受太阳的炽热，体味清爽悠闲，九月的烟雨长廊，赏枫叶飘落的宁静美，十一月的烟雨长廊，更多一份柔和和静谧。

No.4 夜灯初上，寻浪漫

夜灯初上，漫步于烟雨长廊，远望串串红灯笼倒影在河中，看着河中盏盏河灯静静地飘向远方。或许能在胥塘河边或是酒吧街邂逅一个谁，一起点一盏河灯。这里，只出售浪漫，不包办爱情。



点河灯 by 上官图腾

No.5 吃货扫街，再来一份臭豆腐



管老太臭豆腐 by 吴小贱1986

游西塘，一路都能闻到臭豆腐的香气。臭豆腐外脆里嫩，吃上去有点怀旧的味道。一份吃不够，要不，再来一份？



景点 · SIGHTS

南湖

南湖位于嘉兴市区东南部。南湖景区风光旖旎，四季宜人。春天，湖畔柔柳如烟；夏秋，湖中菱田绿如秧畦；冬日飞雪时，湖上银树琼宇。景区现有游船、游艇、汽艇供游客游湖。湖心岛上有金庸笔下的烟雨楼和党的“一大”会址——南湖红船。领略湖上风光之余品尝一下南湖菱、五芳斋粽子，平淡又惬意。

门票价格：80元南湖景区联票（包含景点湖心岛、小瀛洲、英雄园、揽秀园、壕股塔、会景园、南湖革命纪念馆以及往返船票）；南湖、月河联票110元（外加月河街景点）

开放时间：8:00-17:30（其中英雄园、揽秀园、月河街全天开放）

TIPS 建议买南湖景区的联票，坐船游览整个景区，有学生证或60周岁以上老人还能打折。因为月河街是免费开放的，可以在南湖渡口站坐1路公交至江南大厦站，向北走，穿过华庭步行街就是月河街，月河街附近有花鸟市场和古玩集市，随意逛逛很是悠闲。

会景园

南宋潘师旦在嘉兴南湖边有个私家园林，称“会景亭”，今天的会景园便由此得名。会景园坐落在南湖的南岸，呈半岛形。园内有假山瀑布、楼台庭院、林荫步道、古桥流水。望湖楼与烟雨楼遥相呼应，醉仙楼传承了金庸小说的神韵，红菱长廊体现了江南水乡风格，请来此一品江南吧。

烟雨楼

烟雨楼是南湖湖心岛上的主要建筑，金庸笔下曾提及嘉兴烟雨楼。此楼自南而北，回廊环抱，二层中间悬乾隆御书“烟雨楼”匾额。此楼是澄湖视高点，凭栏远瞻。每当夏秋之季，烟雨弥漫，颇有诗情画意。

月河街



月河夜色 by 米恩karine

月河街区由环城北路、建国北路、禾兴北路围合而成。小巷小街迂回曲折，纵横交错，小河狭弄、旧民居等还原和展现了浓厚的水乡古城风貌。看看早期的当铺、水驿、酱园，感觉走进了江南水乡的历史画卷。

乌镇

不可错过

乌镇位于浙江省桐乡市北端，与周庄、同里、甬直、西塘、南浔并称江南六大古镇，素有“鱼米之乡，丝绸之府”美称，是国家5A级景区，曾名乌墩和青墩，具有六千余年历史。作为典型江南水乡，乌镇完整地保存着晚清和民国时期水乡古镇的风貌和格局。东、西、南、北四条老街呈“十”字交叉，构成双棋盘式河街平行、水陆相邻的格局。乌镇东栅景区聚集了老街传统的居民区和作坊区，可在上午游览，感受古风犹存的民居格局，中午在传统小吃一条街品尝风味小吃，下午则可去聚集商铺区的西栅逛逛。

交通：浙江省嘉兴桐乡石佛南路18号

西塘

西塘古镇是中国首批历史文化名镇。以“桥多、弄多、廊棚多”的三大特色而赢得广大游人们的青睐，而其中的临河而建的沿街廊棚最为引人，它是水乡特有的建筑，其至今保存着1300多米长的廊棚已变成当代人赏古、探幽的休闲一餐，除此之外景区内多处保存完好的明清建筑群，具有较高的艺术性和观赏性。

交通：浙江省嘉兴市嘉善县西塘镇



水墨西塘 by 绘画中的秘密

南北湖

南北湖是我国唯一集山、海、湖为一体的风景区，位于杭州湾北岸海盐县境内。南北湖三面环山，一面临海，地处杭沪苏甬等大中城市的中心地段，位于县城武原镇西南。整个风景区以南北湖为中心，东起长山，西至海宁界，北邻六里堰集镇，南濒杭州湾，由湖塘、三湾、鹰窠顶、谈仙岭、滨海五大景区组成。湖的南端是海，闻名中外的钱江潮就在此形成，既能欣赏钱江潮源等奇景，也能海边拾趣；湖的四周山体连绵，松、竹、茶、橘……近翠远黛，簇拥一池碧水，可谓湖光山色。农历十月初一，更可观东南奇景“日月并升”。

地址：浙江省嘉兴市南北湖杭州湾北岸海盐县境内

门票：80元

海神庙

海神庙位于浙江省海宁市盐官镇春熙路东端，清雍正八年建造，咸丰年间大部分建筑毁于兵燹。光绪十一年又重建。现尚存的石坊、石狮、石筑广场、庆成桥以及大门、大殿、御碑亭，仍显示着皇家督造的气度。

地址：盐官镇春熙路131号海宁盐官观潮景区

开放时间：08:00-16:30

门票：联票70元



南北湖边 by 南北湖官网HUHUHu



活动 · ACTIVITIES

放河灯

放河灯一直是西塘每逢吉日的保留活动，近千只千姿百态的水灯点缀在西塘的水面上，移步换景，给西塘增添了绚丽的色彩。每个河灯都有一个心愿，与弯延的千米廊棚下星星点点的红灯笼交相辉映，是西塘夜色里最迷人的风景线。

游船夜游

坐在小船上悠悠夜游西塘，跟当地人学唱西塘的小调，在华灯初上的水乡，让人仿佛身在江南如诗如画的梦中。夜游期间西园、张正根雕艺术馆、纽扣博物馆正常开放。

听社戏田歌

水上戏台有越剧《五女拜寿》、田歌《五姑娘》等表演，老百姓围坐在对岸看戏，游客们在船上观戏，台上台下都是风景。

时间：节假日、节庆活动期间

古镇慢递

西塘有很多奇明信片的小店，明信片挂满店铺，蓝印花布、水乡古镇等复古的花纹或是创意的图案让人眼花缭乱。一些小店还提供慢递服务，颇有小资、文艺和小清新的情调。给未来的你写一张明信片吧，把西塘的浪漫记忆封存，几年或是几十年后再次开启。

乌镇香市

“香市”是乌镇旧时的一种民间风俗。亦叫“庙会”，相传唐代已经存在。每年三月一到，镇上的各行商店，便陆续到土地庙前面的广场上，摆设临时的货摊，推销商品。什么广货摊玩具摊，水果摊，糕饼摊，应有尽有，好似一场盛大的茶宴。香市一开始，外地的各种“戏班子”也都按期赶到，各选场地，露天演出。什么跑马戏，木偶戏，髦儿戏，猴孙变把戏，魔术杂技，动物展览，五花八门，无奇不有。髦儿戏头一出戏叫“风波亭”，纪念岳飞。

赶香市的农村妇女，另外还有一项活动，就是在庙里烧过香之后，还要到土地庙前面的水潭里，洗洗手，俗称“洗蚕花手”。据说，在那里洗过手以后，养起蚕来就无病无灾。这是乌镇蚕乡一种特有的风俗。

舌尖上的端午节

端午佳节，整个景区家家“门插艾”，户户“香满堂”，入住水阁民宿，和房东阿姨一起包一回粽子，挂一回艾草，你还会看见街头上的小朋友身上挂着一个香囊，额头上写着个“王字”，而头上却顶着一顶用黄布制作、镶有毛饰条的老虎头帽子，每家的门窗上都挂着艾叶和菖蒲。

除了粽子之外，乌镇人还吃五黄：雄黄酒、黄鳝、黄鱼、黄瓜、咸蛋黄。而今乌镇各大酒店的大厨们潜心研发，在端午节推出以“五黄”为主要原料的特色端午菜肴，有本地传统端午美食地蒲烧鳝鱼汤鲜肉嫩，捞饭一流的红烧蒜子黄鱼、也有江南风味浓郁，符合端午节时节养生要求的陈皮蒸鳝筒。除端午特色菜肴，景区还推出各种时令菜肴，可尝到皮滑肉嫩、鲜美无比的有机幼茄、应季的豇豆角等。

乌镇戏剧节

乌镇戏剧节投入五亿人民币，打造了以乌镇大剧院为主，国乐剧院、沈家戏园、秀水廊剧院、蚌湾剧场、日月剧场、水剧场为辅的7大演出场所，并配置了先进的演出设备，以保证每位观众能得到完美的艺术享受。

乌镇戏剧节由华语戏剧界极具影响力的赖声川、黄磊、孟京辉共同发起，以拥有1300年历史的乌镇为舞台，上演世界级精品剧目以及年轻戏剧人的原创作品。透过戏剧与生活、小镇与大师的相互融合与碰撞，共邀全球戏剧爱好者和生活梦想家在春暖花开的季节来到美丽的乌镇体验心灵的狂欢。

2013年首届乌镇戏剧节以“映”为主题，于5月份开幕，由“国际邀请”，“青年竞演”及“古镇嘉年华”三个各具特色的单元组成。

住宿 · LODGING

嘉兴的住宿很方便，南湖附近有很多酒店、宾馆，私人小宾馆有杀价的空间；同时在月河街附近还有当地居民提供的民宅旅馆，旅游旺季最好提前预定。

美食 · DELICACY

嘉兴美食兼有杭帮菜和沪菜的特点，小吃也别有一番风味，如南湖菱、五芳斋粽子、文虎酱鸭、小笼汤包和烧卖等，不可不尝。会景园附近就有鼎鼎有名的五芳斋，十几块钱点份盖饭加个肉粽就很美味。

购物 · SHOPPING

嘉兴市区购物中心主要集中在老城区，高端商场可以选择江南大厦，中低端商城可以选择嘉兴商城，二者距离不远。喜欢外贸货的亲们可以选择华庭街和少年路。

来嘉兴购物一定不能错过海宁皮革城，这里可是全国皮革业龙头市场，全国皮革服装、裘皮服装、皮具箱包、皮毛、皮革的集散中心，也是皮革价格信息、市场行情、流行趋势的发布中心。海宁皮革城一期市场面积约16万平方米，一楼为皮具箱包、手套区，二楼为皮革品牌服装区，三楼为精品皮装、裘皮服装区，四楼为皮牌男装及餐饮中心。每层均设休闲区。在这里切记一定要狂砍价哦。

到达与离开 · GETTING THERE&AWAY

火车

嘉兴交通非常便利，无论从北京还是上海都有直达嘉兴的火车。

到西塘

从西塘坐公交至嘉善火车站或嘉善火车南站（高铁），有许多班次开往嘉兴站或嘉兴南站（高铁），车程约9-13分钟。而后，也有直达景区的公交，较为便捷。

到乌镇

桐乡火车站就是沪杭高铁桐乡站，每天都有上海虹桥站与杭州、厦门、福州、温州、衢州等地的多趟往返列车停靠桐乡站。乘高铁从杭州出发到桐乡仅需要15分钟左右，从上海出发也只要半小时。

为了方便乘客到乌镇旅游，站前广场将专门设置从桐乡站直到乌镇的公交车。到达桐乡火车站后，可直接换成K282路公交车，直接抵达乌镇汽车站，桐乡火车站发往乌镇的公交首末站时间为7:40和17:50，每隔半小时一趟。

嘉兴有两个火车站：嘉兴站、嘉兴南站（动车、高铁）。目前直达嘉兴和过往嘉兴的列车很多，从全国各地基本都可乘坐火车到达嘉兴。

从嘉兴火车站乘坐6路公交车到嘉兴汽车客运中心，转乘普通巴士到乌镇汽车站，再乘坐K350公交车即可到达乌镇景区。

长途客车

在西塘景区附近的西塘汽车站乘K152直达嘉兴汽车北站，用时约50分钟，运营时间为6:00-17:20，7元，而后转8路公交直达南湖会景园站即到，2元。这是最经济和便捷的线路，较为推荐。

嘉兴新汽车西站、杭州客运中心站、杭州萧山国际机场（机场专线车）、上海南站、上海虹桥西站、苏州火车站、无锡总站、南京东站、湖州汽车站、绍兴汽车站、南浔汽车站，均有长途大巴车直达乌镇。票价、班车时间仅供参考，随时有上调的可能。

西塘—乌镇

西塘到乌镇有两条路线：西塘-嘉善-桐乡-乌镇；西塘-嘉善-嘉兴客运中心-乌镇。车程大概是2个半小时。最快的方式是打车或者拼车，大概45分钟即可到达，每人约50元。



舟山



嵯迤天空 by Queenie052

舟山位于浙江省东部，由1390个岛屿组成，群岛之中，以舟山岛最大，其“形如舟揖”，故名舟山。

舟山有着令人赞叹的自然风光和人文景观，千年古城定海是舟山的老城区，有着粉墙乌瓦、庭院深深的历史遗迹以及金戈铁马、壮士喋血的不朽传奇；普陀山是佛教四大名山之一，四面环海，旖旎风情，有着“第一人间清净地”的美誉；朱家尖是中国沙雕的发源地，纯净的沙滩恩泽着每一颗渴求真爱的心灵；桃花岛名字若诗，意境胜画，碧海潮箫之中蕴藏着深深的武侠文化气息；在嵯迤的海岛上，白浪一波接一波地拍打着岸边的礁石，总会让人在心中也唱起同样欢快的歌。东极岛的海风吹散日光聚集的热气，吹不散的是人们对这片岛屿的喜爱；还有那美味的海鲜，让每一个来到舟山的人都做足了关于美食的梦。

舟山就是这样一个穿越北纬30度线的岛屿，一片拥有秀丽海天风光的土地，一座等你来探寻她的美丽的现代化滨海城市。

印象 · IMPRESSION



剑南舟

生在舟山，长在舟山，从来没有一座城市像舟山一样和大海如此亲密……趴在老屋的窗台上，迎面就是碧涛、海风，怀念那无暇的日子、无尽的记忆。走吧，把自己放在大海的情怀中，随波逐流。这不是堕落，她有一个浪漫而可亲的名字，叫——踏浪~~~

——《舟山群岛朱家尖南沙踏浪之旅》



散场的舞会

这次旅行完全是临时决定的，本来想着小地方就随便走走散散心了，没想到还是有点意外的，景色虽然算不上惊艳，但是却有种让心很平静的感觉，我来的时候是初冬，其实海风吹着不算很冷，原来冬天的海也不是那么让人不敢靠近。因为是初冬，去旅游的人特别的少，真的很适合去散散心。

——《舟山之普陀，大青山景区》



Melian915

这是我第一次看到大海，虽然只是一个小海湾，踩在细密的沙子上，一步一步，感受到细密的沙子挤进指缝，灼热但是很舒服，白花花的海浪一波波地舔过沙滩，所有人都在清凉的海水里开心得像孩子。现在海水很黄，但是炎炎夏日，把脚泡在咸湿的海水里真的不失为人生一大乐事，顺便打打水仗什么的。

——《在舟山面朝大海的日子》

亮点 · HIGH LIGHTS

No.1 普陀山，感受佛教文化



南海观音 by 烟灭就分手008

海天佛国普陀山，四大佛教名山之一，让人拥有一颗安静而广阔的心！

No.2 朱家尖，游玩最美沙滩

朱家尖被评为世界上最优质的沙滩之一，游客还可以自己制作沙雕哦！



朱家尖沙滩 by haibianrenjia

No.3 东极岛，体验蔚蓝世界



碧海蓝天 by 敏敏philosophy

东极是我国最东部的岛屿，带你领略蓝色海洋的奥秘！

No.4 桃花岛，漫步武侠世界

桃花岛上到处有着武侠的印记，愿你可以借此探寻黄老邪的踪迹。



桃花岛 by 敏敏philosophy

No.5 嵯迤岛，品味海上时光



沙滩 by 江山尽入画

阳光、沙滩、海浪，虽然没有仙人掌，但依然是触动心灵的柔软时光~



景点 · SIGHTS

舟山本岛景区

定海古城

定海古城位于舟山本岛，辖区内名胜古迹，历史文物众多，旅游资源丰富，现存有“海岛河姆渡”文化之称白泉十字路和马岙土墩等古文化遗址；有鸦片战争古战场遗址，三忠祠、姚公殉难处、李义士碑、震远炮台和土城遗址；有明末抗清古迹同归城，舟山官井、都神殿、八甲街等古建筑群，另有舟山军史陈列馆、城北舟山烈士陵园、舟山博物馆、祖印寺。有著名人士乔石、丁光训、董建华、三毛祖居等。

交通：乘坐29路、37路或定沈公交在竹山门站下

三毛祖居

三毛祖居是三毛祖父陈宗绪于民国年间建造的，位于舟山定海区小沙镇陈家村，四合院的砖木结构。新修复的三毛祖居正堂为5间，以“充满传奇的一生”、“风靡世界的三毛作品”、“万水千山走遍”、“亲情、爱情、友情、乡情”、“想念你！三毛”等为主题，分别陈列三毛的遗物、各个版本的作品、各个时期的照片，以及中外人士缅怀三毛的文章等。

交通：乘51、56路在小沙站下

门票：10元

开放时间：08:10-17:10

鸦片战争遗址

鸦片战争遗址公园也称竹山公园，是一所集纪念和休憩为一体的公园。公园所在的定海竹山，是鸦片战争时的古战场遗址。园内建有舟山鸦片战争纪念馆、“三总兵”（定海镇总兵葛云飞、寿春镇总兵王锡朋、处州镇总兵郑国鸿）纪念广场、百将题碑、傲骨亭等及迁建的“三忠祠”和抗英阵亡将士墓群。公园还被命名为国家级爱国主义教育基地。

交通：乘31路在竹山公园下

门票：2元

开放时间：08:10-17:10

黄杨尖

黄杨尖地处舟山市新城——定海临城街道，是舟山本岛第一高峰，海拔503.6米，面积1.49平方公里，登顶远眺，舟山群岛尽收眼底，自然风光秀美，是登高揽胜、观赏千岛风光的绝佳处。黄杨尖山人文景观和历史遗迹众多。传说三国时期葛玄曾在此山修道多年，采药炼丹，且在黄杨尖的如意石得道升天。因此，黄杨尖成了海上神山、道教名山，现有葛玄修道时留下的茅蓬、炼丹洞、草药坊、仙水井、放娘石等胜迹。黄杨尖山也是西周的徐城遗址、东晋的孙恩起义和唐代的袁晁起义屯兵遗址。黄杨尖山由于山势险要，还是东海游击总队从事抗日、解放战争的革命基地，山上还遗留着已空弃的现代军事设施。

交通：乘39路在倪家站下

普陀山景区

普陀山为中国四大名山，位于舟山群岛东南部，岛上风景名胜众多，尤以佛教寺庙景观为胜。普陀山景区采取联票政策，持联票的乘客可游览普陀山西山风景区、普济寺外围、法华洞、仙人井、朝阳洞、朝阳阁、文物馆、大乘庵、千步沙、杨枝庵、梵音洞景区、佛顶山、福泉庵、隐秀庵、南天门等大部分景区景点（不包含寺院香花券和洛迦山景点门票）。

门票价格：1月、12月为淡季，门票价格140元/人次；2月至11月为旺季，门票价格160元/人次；正月初一至初五、五月一日至三日、十月一日至五日上浮至200元/人次。学生证半价，70周岁（包括70岁）以上老人免票。

咨询电话：0580-6091431

交通：可在沈家门半升洞码头乘船到普陀山

南海观音立像

南海观音立像是普陀山标志性景观，也是游人礼佛朝圣必到之处，从莲花洋乘船到普陀山时，在海上就可以远望到它。宝相台座三层，其中观音身长18米，左手托法轮，右手施无畏印，大慈大悲，光耀天日。佛像采用新型仿金铜精铸，基层是功德厅，上层供奉500尊形态各异的观音铜像，下层大厅饰有观音灵异故事的黄杨木雕和以普陀山景色为题材的彩玉浮雕。在去看观音像的路上，有僧人一路五体投地的跪拜上山，以示自己的诚心，让普通游客体会所谓所谓心诚则灵的含义！

交通：旅游巴士在紫竹林站下车，步行即到

香火券：6元

开放时间：全天

普济寺

普济禅寺又叫前寺，是普陀山第一大寺，善男信女的必到之所。普济禅寺坐落在白华山南、灵鹫峰下，是供奉观音的主刹。寺内有天圆通殿、天王殿、藏经楼等，殿、堂、楼、轩数百间。天圆通殿是全寺主殿，人称“活大殿”，供奉着高8.8米的毗卢观音。普济禅寺与法雨禅寺、慧济禅寺并称为普陀山三大禅寺。

香火券：5元

开放时间：8:00-18:00

交通：旅游巴士在普济寺东（百步沙）下车即到

法雨禅寺

法雨禅寺又称后寺，为普陀三大寺之一。法雨寺因当时此地泉石幽胜，结茅为庵，取“法海潮音”之义，取名“海潮庵”。整座寺庙宏大高远，不远处的千步沙时时传来海浪声。海浪声日夜轰鸣，北宋王安石曾赞之“树色秋擎书，钟声浪答回”。其中九龙殿最为辉煌，是目前国内寺院建筑规格最高的一座佛殿。殿内有普陀山三宝之一的“九龙藻井”，精工巧作，栩栩如生。

交通：旅游巴士在法雨寺站下车即到

香火券：5元

开放时间：8:00-18:00

慧济禅寺

慧济禅寺，又称佛顶山寺。原为一石亭，供佛其中，明代僧慧圆创慧济庵，至清乾隆五十八年始建圆通殿、玉泉殿、大悲楼等，扩庵为寺，而后请得大藏经，遂成巨刹。145间殿堂楼阁隐于翠绿丛林，用彩色琉璃瓦盖顶的大雄宝殿，在阳光照射下呈“佛光普照”奇景。寺内还有观音堂，四壁镶嵌着众多石刻观音像，汇集了唐宋元明清五朝名画家的杰作。

慧济禅寺香火旺盛，是香客和揽胜的游人必到之地，中午还有斋饭提供哦。

香火券：5元

开放时间：8:00-16:00

交通：旅游巴士在索道站下车，转乘索道上山即到，或从法雨寺步行上山，约半小时行程

不肯去观音院

不肯去观音院，一座略带日本风格的建筑，是普陀开山供佛之始。据历代山志记载，大中十三年，日本僧人慧锷从五台山奉观世音菩萨像回国，船经普陀山洋面受阻，以为菩萨不愿东去，便靠岸留下佛像，由张姓居民供奉，称为“不肯去观音院”，现殿内供奉唐式十一面观音像，寺院西侧筑“三十三观音灵场”长廊，内塑日本33座供奉观音的寺院主尊。

门票：包含景区联票内

开放时间：8:00-18:00

交通：乘旅游巴士在紫竹林站下车，步行即到

桃花岛景区

桃花岛为金庸笔下东邪黄药师的居住地，这里气候宜人、峰峦起伏、山海云雾、风景独特。景区也采用联票制，价格为140元，主要景点有桃花峪、安期峰、塔湾金沙景区、射雕影视城等。

交通：上海、杭州、南京等地可坐当地的长途班车先到舟山沈家门，再乘出租车到墩头码头，可随时乘坐“桃花岛轮”“金庸轮”或“神侣一号”直达桃花岛。宁波的游客也可在宁波北站乘坐桃花岛的班车直达桃花岛，或者在宁波大榭码头乘坐“翔鸿”轮快艇直达桃花岛。普陀山旅游的游客可直接乘当地的快艇直达桃花岛。

桃花峪

桃花峪位于桃花岛东海岸，是岛上自然生态环境最优美的区块，这里奇岩壁立、惟妙惟肖，山顶远观海景、晨观日出。主要景点有：桃花寨、东海神珠、弹指峰、神雕石、海龟巡岸、含羞观音。其中弹指峰状如拇指从掌中弹出，如宝剑倒插在海边，坐落在“鬼斧缺”的地方，孤峰矗立、刀削斧劈、悬崖绝壁、凉风习习。景区内还有模仿金庸先生《射雕英雄传》书中的“桃花山庄”格局而建的桃花寨，药师精舍、靖哥居、蓉儿茶庄等名字让你仿佛置身于武侠文化世界之中。

塔湾金沙

塔湾金沙长1370米，宽500米，为舟山群岛第二大沙滩。据传在塔湾南侧龙潭坑曾建有一石塔，港湾倒映塔影，故而得名。此处滩地平缓，沙质纯净，沙粒细腻，是进行海浴、沙浴、阳光浴和沙滩漫步的理想之地。

射雕影视城

射雕影视城又称射雕英雄传旅游城，坐落在金庸笔下桃花岛风光迷人的散花峰下，占地2.5平方公里。整体建筑具宋代风格且艺术精湛，巧妙结合了山、岩、洞、水、林自然景观，让你自然地融入武侠意境，追寻神奇多彩的武侠生活。旅游城主要包括黄药师山庄、牛家村、东邪船埠、归云庄、八卦书屋、黄蓉房、冯氏墓、临安街、京城广场、南帝庙、清音洞、大佛岩、听雨居等景点。2001年金秋桂月，金庸先生专程观看了旅游城美景后，欣然命笔书题了“射雕英雄传旅游城”。

大佛岩

大佛岩景区位于岛西北部。景区以大佛岩著称，大佛岩是桃花岛的标志，相传安期生泼墨成桃花石于此，也是金庸笔下《射雕英雄传》中桃花岛主黄药师的主要活动场所。它的奇特在于远眺近望一样大，在阳光反射下格外醒目。大佛岩景区是桃花岛武侠文化的发源地，因此成为武侠文化旅游专线的起点站。

朱家尖景区

朱家尖位于浙江舟山群岛东南部，是舟山群岛的第五大岛，与普陀山并称为普陀山国家级重点风景名胜。在众多美景之中，沙滩和沙雕最为著名，并且被国际沙雕组织WSSA确认为世界上沙质和风景最好的沙滩之一。这里是中国沙雕艺术的发源地，每年都会举办中国舟山国际沙雕节。

交通：朱家尖岛与舟山本岛由跨海大桥相连，从沈家门过跨海大桥到朱家尖（大洞岙）只有8公里，有公交车频繁往返两地。上海、杭州、宁波等地出发的游客可先乘车抵达定海或沈家门，然后转乘到朱家尖大洞岙的班车。

情人岛

情人岛原名后门山，位于朱家尖岛中部东侧，岸距南沙与东沙之间的岬角约百米，退潮时可涉足通过。岛呈长形，西北东南向，长千余米，从高处俯瞰，犹如一个“人”字形半岛。1997年情人岛与朱家尖架起了一座122米的悬索桥，从此可不再候潮游览。游人行走在悬索桥上，桥下潮流滚滚，很有一番景致。情人岛面积虽然小，只有0.2平方公里，但她却以小巧玲珑和海岛奇观展示着自己独特的美。因此，如果说沙滩给人以舒适的休闲乐趣，那么，情人岛则给人以轻松的浪漫情调。

门票：30元

开放时间：7:00-17:00

南沙

南沙是海上游乐的最理想之处。设有“海滨浴场”、“水上滑板”、“水上摩托”、“快艇牵引伞”等娱乐项目。沙滩质地优越，沙粒纯净细腻，沙滩地势平缓坡度小，名冠朱家尖七大沙滩之首。景区内还有免费淋浴房、休闲室、小卖部、泳具和照相器材租赁。沙雕节期间，南沙景区晚上有镭射电影、卡拉OK、沙滩舞蹈，晚上8:00还有摇滚晚会，每天上午9:00还有一场吉尼斯表演。此外，景区内的国际沙雕艺术广场是舟山沙雕节的主会场，有兴趣的游客还可以在这里DIY自己的沙雕！

交通：从沈家门到朱家尖南沙，可选择拼车打的，费用大概30元，或者从朱家尖（大洞岙）汽车站有公交车去南沙，大概20分钟的车程

门票：60元

开放时间：6:30-18:30

乌石塘

在朱家尖岛中心镇大洞岙东的樟州湾环卧着两条“乌龙”，这就是闻名遐迩的“乌石砾塘”。北侧一条长500多米，宽近百米，高约5米，习称大乌石塘。南侧一条在朱家尖大山南麓，长350米，宽100米，高约3米，称为“小乌石塘”。两条横卧着的海塘，全由乌黑发亮的鹅卵石自然倚坡斜垒而成，气势庞大，蔚为壮观。游人若躺在清凉光洁的砾石上望明月，聆潮音，遐思油然，恍入幻境，人们称此景为“乌塘潮音”。

交通：从朱家尖（大洞岙）汽车站有公交车去乌石塘，仅10分钟车程。如果等不到车，乘三轮摩的从大洞岙过去只要5元

门票：30元

开放时间：08:00-17:00

大青山

大青山矗立于朱家尖岛南端，为全岛最高峰。因主峰北有大、小四鼓坪，故当地群众习称此山为四鼓坪大山。南端向海伸突，犹如悬浮于乌沙门外洋，故又曰“乌沙悬山”。景区北起筲箕湾、青山岙连线，南至猫跳，界于乌沙门与狼湾海域之间。北坡有简易公路可直达山巅，有山间磴道直通老鹰岗、大龙潭、四鼓坪、牛头山和猫跳、彭安，犹有曲径沟通山上各主要景点。大青山景区三面临海，岗峦依海起势，峰峦绵亘十余里，灵岩奇石计有二百余处。因特殊的地理位置，山上常年云雾缭绕，“青山醉雾”为海山一大奇观。

交通：一般从南沙包包包车前往，约15元/车，行程15分钟

门票：旺季100元，淡季60元

开放时间：7:45-17:00

东极岛景区

世界上有南极和北极，在中国东海上还镶嵌着一颗璀璨的明珠——东极”。东极诸岛远离舟山本岛，距沈家门45公里，拥有大小28个岛屿和108座岩礁。东极不仅有浓厚、古朴的渔家特色，更有那美不胜收的风光，它几乎包揽了真正意义上的阳光、碧海、岛礁、海味。且气候宜人，水质清澈，是少有的纯洁之地。东极岛既有碧海奇石的美称，还有那美丽动人的传说故事。世传秦时的徐福率三千童男童女下东海为秦始皇求长生不老之药，驻足地便是东福山。近、现代的文人墨客也各领风骚，为东极留下了许多传世佳句，更为东极积淀了深厚的文化底蕴。东极岛的主要风景有庙子湖、青浜岛、东福山，黄兴岛等。

交通：每天早上8:30在舟山沈家门半升洞码头有轮渡开往东极岛，返回时间为中午11:00，平常每天只有一班，7、8月旅游旺季的周末会增加一趟加班船，下午13:30沈家门开出，16:00由庙子湖返回。

庙子湖—青浜—东福山的往返轮渡平时每天有两班，7:30、11:00庙子湖开出，8:30、12:00东福山返程；7、8月旅游旺季的周末会增加两班，周六增加两班13:00、16:00庙子湖开出，14:00、16:30东福山返程，周日只增加一班，16:00出发，16:30返回。



庙子湖岛

庙子湖岛位于中街山列岛的中部，是普陀区东极镇人民政府驻地，海岸线曲折，多湾岬，湾岬相间，岬角狭长。旅游资源有奇峰异石、观海垂钓、捕鱼尝鲜、海滩拾贝等。庙子湖岛的渔民画以层次分明、海洋气息和渔腥风味浓郁而著称。山清水秀的庙子湖岛吸引了大批文人墨客、丹青之士来岛创作。

交通：沈家门半升洞码头乘船可到庙子湖岛、东福岛

门票：免费

开放时间：8:00-17:00

东福山岛

关于东福山名称由来，据传徐福为求仙药，往东一直到这里才找到一点仙气，“徐福至此”因此而得名。东福山是东极最高的一座山，临大海，悬崖，岩峰众多，周围海水清澈，主峰常有白云笼罩，山、水、云、石融为一体，构成了该岛奇特的自然景象。素有“风的故乡、雨的温床、雾的王国、浪的摇篮”之称。

交通：乘坐庙子湖—青浜—东福山的往返轮渡即可到达

门票：免费

开放时间：8:00-17:00

青浜岛

青浜岛西近庙子湖岛，略呈长形，南北走向，长2.45公里，宽0.8公里，陆域面积1.41平方公里，海岸线长10.5公里，最高点黄胖老山海拔131.6米。该岛草青花盛，春夏季一片葱绿，且四周海域海水靛青，当地人又称海边为浜，故名青浜岛。在清朝时已有人居住，从事海上捕鱼和开荒种植活动。

交通：乘坐庙子湖—青浜—东福山的往返轮渡即可到达

门票：免费

开放时间：8:00-17:00

嵊泗岛景区

嵊泗县是浙江省最东部、舟山群岛最北部的海岛县。海域广阔，岛屿密布，享有“南方北戴河”之盛誉。

交通：去嵊泗旅游，唯有坐船。嵊泗本岛上有李柱山、小菜园两个码头：李柱山码头用于运输外县旅客的轮船航运，小菜园码头用于县内岛屿的轮船航运。两个码头相距不是很远，打车的话，大约10至15元。

李柱山码头（位于泗礁岛最西端），运输外县旅客的轮船航运。

上海—嵊泗：上海南浦大桥旅游集散中心（外马路1588号）有发往芦潮港和小洋山港到嵊泗的车、船联票，船抵达嵊泗李柱山码头。

杭州—嵊泗：可从杭州汽车东站乘上午8点班车至上海南汇芦潮港，转乘当日12时客轮到嵊泗。也可选择先到上海再在南浦大海买车船联票。

宁波镇海客运中心也有两班到嵊泗的轮渡。

小菜园码头（位于大悲山下的五龙乡），县内岛屿的轮船航运。一般发开往嵊山、枸杞岛的船，途经嵊山岛、花鸟岛、东西绿华岛等。菜园镇客运中心（位于镇中心东海路）设有购票点。详情如下：

1、“**盛翔二号**”：7:40开船。日期为单号时，中途会停靠绿华岛、花鸟岛、枸杞岛，可中途上岛，11:30左右抵达嵊山岛。日期为双号时，此船小停靠其他岛，直达嵊山。“盛翔二号”到达后原路返回，约15:00左右回到小菜园码头。票价：花鸟岛30元；绿华岛25元；嵊山岛、枸杞岛46元。

2、“**茂盛六号**”：15:30开船，1小时后直达嵊山岛。到达嵊山岛后，当天16:45左右原路返回小菜园码头。票价：62元。

基湖沙滩

基湖沙滩位于嵊泗列岛风景区的核心区域，沙滩为黑松翠竹环拥，一抹茂林长达10余里，漫漫碧海金沙，水天空阔，景色四季各异，组成极佳的视觉效果，为一难得的海岛旅游胜地。在此海浴、沙浴、日光浴和海上运动均十分悠闲自得。沙滩的沙石中有少量沙蛤、沙蟹、小螃蟹等，晚上打着手电筒捉蟹是基湖沙滩的又一大乐趣。

门票：40元

开放时间：全天

六井潭

六井潭位于嵊泗列岛泗礁本岛之最东侧，面临茫茫东海，怪石嶙峋，崖壁陡峭，惊涛拍岸，是观海上日出、看千舟竞发的最佳之处。清晨，站在六井潭边缘，静静等待东方天际发白，海的尽头一轮红日喷薄而出，映红海面，从脚到头充满了一种说不出的激动与兴奋。海面上数千艘渔船迎着红日驶向东海，蔚为壮观。

交通：没有直达车，建议包车前往。从菜园镇镇中心打车约40元

门票：30元

开放时间：全天

东崖绝壁

东崖绝壁在嵊山岛最东端，高达数十米，连绵数千米，直伸入海，狂涛拍岸，溅起“千堆雪”。其中的元宝石千奇百态，妙趣横生，极耐观赏。山崖陡峭高峻，气势雄伟，似乎还残留着刀劈剑砍的痕迹。站在崖边俯瞰，凌空绝壁，层层叠叠，奇礁异石，形态各异。这里的海天是整个嵊泗列岛最湛蓝，最纯粹的。诗人对东崖绝壁赋诗赞道：“天地皆为水，东崖只此山，特登绝壁上，恍不在人间”。

交通：在小菜园码头乘坐轮渡可到达嵊山岛

门票：免费

沈家门渔港

沈家门渔港沈家门渔港位于舟山本岛东南侧，面临东海，背靠青龙、白虎两山，构成了一条长约十里、宽约半里的天然避风良港，是中国最大的天然渔港，与挪威的卑尔根港、秘鲁的卡亚俄港并称世界三大渔港。它与海天佛国普陀山、海上雁荡朱家尖、海上仙山桃花岛形成了东海旅游的金三角。沈家门早在清朝中期便形成了热闹的街市，曾有“市肆骈列，海物错杂，贩客麇至”的记载，素有“小上海”、“活水码头”之美誉。这里常年万船穿梭。每逢渔汛，沿海十几个省市的几十万渔民云集港内，桅樯林立，鱼山虾海，形成了一道独特的海岛渔港景观。入夜，渔灯齐放，繁星如织，美不胜收。

门票：免费

开放时间：全天

交通：可乘坐定沈公交到达。

秀山岛

秀山岛，位于舟山本岛与岱山岛之间。顾名思义，这里以其江山秀丽见长，岛上有许多奇峰怪石，造型生动，尤其是书仁岩的石林，千姿百态，每逢风暴到来，滔滔海浪，飞扬百米，冲击岩石，蔚为奇观。北宋大文豪苏东坡在此写下了“兰山摇动秀山舞，小白桃花半吞吐”的佳句，足见其景色之美妙。此外，北浦的“四旋庙”、双湾的“娘娘庙”、热跳的“英柱庙”、石井潭的“诚信庙”、兰山的“思梅亭”等，不仅具有古朴的建筑，而且有着诸多优美的民间传说。

交通：岛上有海岙、兰山两个主要码头。从舟山本岛的定海三江码头可乘快艇或汽渡直达岛南端的兰山码头，从上海出发的游客可先坐船到岱山，再从岱山坐船至秀山

门票：25元

开放时间：8:00-19:00

活动 · ACTIVITIES

舟山娱乐活动丰富多采，富有特色，日常以水上娱乐、沙滩排球、海边垂钓最为热门，此外还会举办各个主题突出的大型节日活动，例如舟山海鲜美食文化节、普陀山南海观音文化节、舟山国际沙雕艺术节、金庸武侠文化节等。

舟山海鲜美食文化节

在每年的7月至10月间，在沈家门渔港都会举行舟山海鲜美食节，活动包括了海鲜排档上海展示活动、海鲜美食宣传月活动、沈家门渔港国际民间民俗大会、嵛泗贻贝节等等。其宗旨是为了弘扬和挖掘具有浓郁海洋海岛特色的海鲜美食文化，向旅客系统地宣传推介舟山的特色海鲜美食，推动舟山旅游业和饮食业的发展。

普陀山南海观音文化节

每年11月，普陀山会举行佛教旅游盛会。期间有大型法会、佛教音乐会、众信朝圣、莲花灯会、文化研讨会、佛教文化旅游品展览会等一系列活动，吸引着众多海内外观音弟子、佛教信徒、香客游客聚缘“佛国”。感兴趣的一定不能错过哦。

舟山国际沙雕艺术节

每年7月至11月间，国际沙雕艺术节都会在朱家尖举行，每年都采用比赛与展示相结合的形式，每一届都会定下一个主题，各路选手围绕这个主题施展各自绝活，观赏性很强。还有花车游行、海岛特色文艺表演、海鲜美食品尝等活动。

中国普陀佛茶文化节

每年4月，普陀山都会举行佛茶文化节，每年都围绕不同的主题，例如第三届茶文化节主题为“品味佛茶韵、感悟普陀情”，第六届以“茶佑天下茗香普陀”为主题，通过精心策划茶园实景演出、高僧论佛茶、佛茶文化专题讲座、茶诗书画展、采茶、炒茶能手擂台赛、茶谜竞猜、品佛茶，结善缘捐赠活动及塘头赏茶踏青，佛茶摄影比赛，佛茶、茶具展销会，佛茶文化摄影比赛等一系列配套活动，有力推动了佛茶文化产业的又好又快发展。

住宿 · LODGING

舟山本岛住宿主要集中在定海区和沈家门，两地都有许多不同档次的酒店，宾馆。同时很多岛上的当地居民也提供家庭旅馆，卫生舒适。其中，桃花岛、岱山本岛上也有各式旅馆、渔家乐，都是投宿的好去处。如果是背包族游客，在舟山本岛上最好选择住在沈家门附近，这里近靠海鲜渔港和客运码头、长途汽车站，食、住、行面面俱到，并方便到其他岛屿游览。沈家门的滨港路、东海东路一带聚集有众多宾馆、酒店，约150 - 500元/晚不等。

美食 · DELICACY

舟山是我国最大的渔场，在饮食方面自然也以海鲜为特色，烹饪的主要特点为清蒸、酱渍、盐渍、风干，生吃。主要的风味名菜有：白鲞扣本鸡、黄鱼鲞烤肉、大烤目鱼、盐焗基围虾、嵛泗螺酱、葱油海瓜子、烟熏鲳鱼、芹菜炒鳗丝等。知名的沈家门渔港是品尝舟山海鲜的最佳选择。

购物 · SHOPPING

到舟山旅游，各类鲜活的海产品是您购物的首选。普陀山盛产我国著名的“四大海鱼”产品，尤以黄鱼、墨斗鱼最为有名。每年盛夏捕鱼旺季到时，正是采购新鲜海产品的大好时机。

到达与离开 · GETTING THERE&AWAY

飞机

机场地处舟山本岛东南面的“沙雕故乡”朱家尖岛，距渔港沈家门仅1.2公里，普陀山2.5公里，由机场出发到普陀山只需10分钟。机场与北京、上海、厦门等国内重要城市通航。

问询电话：0580-6260716

交通：有跨海大桥连接直通舟山本岛，从机场到定海、沈家门，有机场班车或出租车直达，也可到蜈蚣峙码头乘船前往普陀山。

网址：<http://www.zsairport.com.cn/index.asp>

轮船

舟山群岛与外界的交通联系主要依靠轮船。本岛上主要有鸭蛋山码头、定海港、沈家门半升洞客运码头、三江港、西码头等水运交通中心。其中，鸭蛋山码头、定海港主要连接外部交通，沈家门半升洞客运码头、三江港、西码头主要发内部岛屿之间的船。

鸭蛋山码头

鸭蛋山码头主要连接宁波与舟山本岛，运营时间为1:30-23:20，每天有43班轮渡发往宁波白峰码头，单程50分钟。票价为15元/人。如果车辆摆渡，5座以下车辆55元/车，6-15座70元/车，16-24座80元/车，25-39座100元/车，40座以上120元/车。

定海港

定海港为本岛上主要的水路客运中心，有发往上海、及其他附近岛屿的船次。主要发船情况如下：

- 1、紫竹林轮：定海—上海，二日班，定海18:30开，上海19:00开，航程12小时；
- 2、飞翔轮：定海—大衢—泗礁—上海，定海7:30开，上海21:00开，航程16小时；
- 3、飞鹰湖：定海—大衢—泗礁，一日班，定海8:30开，经大衢10:00开往泗礁，泗礁13:30开，大衢14:30开往定海，航程3小时；
- 4、新世纪快艇：定海—金山，一日班，定海7:00开，金山17:00开，航程2小时。

客车

舟山本岛有三个主要的长途客运站：舟山（定海）汽车客运中心、沈家门普陀汽车站以及半升洞汽车站，都有班车往返上海、杭州、宁波等地，交通便利。

舟山（定海）汽车客运中心

电话：0580-2381010

地址：定海区环城南路，近鸦片战争纪念馆

发往地区：每天有24班巴士发往宁波，有6班高速巴士发往上海徐家汇和桃浦路站

沈家门普陀汽车站

地址：东海中路中路160号，近蒲南路

问询电话：0580-3012011

发往地区：上海、杭州、宁波等地

半升洞汽车站

地址：沈家门滨港路港务二号码头，近半升洞码头

问询电话：0580-3013573

发往地区：6:30-16:40，每半小时一班巴士前往宁波；每天5:30-17:19，共有8班发往杭州汽车东站



金华



诸葛八卦村 by Mimo夏未来

提到金华，也许你没有什么了解，但是说起横店影视城、双龙洞这些景点，一下豁然开朗，金华总是低调的隐藏在华丽背后。金华的山水，极富特色的自然风光，还有漫长的历史，让它高贵又不失古典之气。古老传统和现代文明、自然风光和人工技艺在这里交织的醉人心扉。

印象 · IMPRESSION



妳尔竄竄

金华的黄大仙闻名遐迩，信徒遍布海内外，在港澳台，东南亚流传甚广。除了在浙江本地的黄大仙祖宫外，广州和香港等地都建有黄大仙祠。香港亦有为纪念他设立的黄大仙区。关于黄大仙的传说在金华当地广为流传，点石成羊、白日飞升等，趁着风和日丽的天气，去金华的黄大仙祖宫吸一下灵气精神。

——《金华有个黄大仙》

亮点 · HIGH LIGHTS

No.1 去横店穿越电影世界



拍摄片场 by silviayt

在这里，随处可以见到明星演员们和剧组工作人员忙碌的身影，走在各大景区之中，说不定就可以近距离接触喜爱的明星和导演。

No.2 探寻神秘的黄大仙

这个中国第一奇村的三奇：“绝大多数村民都是诸葛亮的后代”、“八卦形的村落”、“大量元明清古文物”，这些是不是已经足以让你趋之若鹜了。



诸葛八卦村 by 兰色_死鱼

景点 · SIGHTS

横店影视城

被誉为“江南第一镇”的横店，位于东阳市，地处浙中黄金旅游线上，与中国小商品城义乌相距36公里。最著名的是其影视拍摄基地。作为亚洲最大的影视拍摄基地，横店是扬名中外的“东方好莱坞”，已成为目前国内拍摄场景最多，配套设施最全，历史跨度最大的影视拍摄基地。横店影视城下辖12个影视拍摄基地，总计用地4963亩，建筑面积495995平方米。影视城共有八大景区，分别是秦王宫景区、清明上河图景区、江南水乡景区、大智禅寺景区、广州街香港街景区以及明清宫苑、屏岩洞府景区、明清民居博览城。

地址：浙江省东阳市横店境内

开放时间：8:00-16:30

诸葛八卦村

诸葛八卦村，原名高隆村，是迄今发现的诸葛亮后裔的最大聚居地。村中建筑格局按“八阵图”样式布列，保存了大量明清古民居，是国内仅有的古文化村落。该村中间低平、四周渐高，形成一口池塘。池是诸葛八卦村的核心所在，也是布列“八阵图”的基点。据历史记载，诸葛村整体结构是诸葛亮第27代裔诸葛大师按九宫八卦设计布局的，整个村落以钟池为核心，八条小巷向外辐射，形成内八卦。更为神奇的是村外八座小山环抱整个村落，构成外八卦；村内以明、清建筑为主，现有保存完整的明清古民居及厅堂有200多处。虽历经数百年，但村落九宫八卦的格局一直未变，其“青砖、灰瓦、马头墙、肥梁、胖柱、小闺房”的建筑风格，成为中国古村落、古民居的典范。

地址：浙江省金华市兰溪市诸葛村

开放时间：夏季 7:30-17:00；冬季 8:00-16:30

门票：80元

双龙洞

距金华市区约15公里，坐落在海拔350-450多米的北山南坡，除底层的双龙洞之外，还有中层的冰壶洞和最高的朝真洞。双龙洞是整个双龙风景名胜区核心景观和象征，分内外两洞，两侧分悬的钟乳石酷似龙头，故名“双龙洞”。双龙洞最奇趣的是外洞与内洞之间，有一块巨大的岩石覆盖在一流清泉之上，水道宽丈余，岩底仅离水面一尺左右，进出里洞，只得用小船，人直躺在船底，小船从岩底的水面穿引而入，当穿到岩底中间时眼前一片漆黑。进约二三丈，又豁然开朗，被誉为奇观。

地址：浙江省金华市双龙景区

开放时间：8:30-16:30

门票：90元

方岩

方岩位于金华下设的永康市城东25公里处，以山岩奇特，风景秀丽而闻名，有“人间仙境”之称。山体平地拔起，四面如削，直耸云天，峻险非凡，远望如城堡方山，故名方岩。从方岩的南麓拾级而上，行至山腰，有一依山而筑的楼阁，名为罗汉洞。相传方岩开山祖师“正德禅师”最初在此修行。

地址：永康市东部的方岩风景名胜區

开放时间：8:00-17:00

门票：50元

金华大佛寺

大佛寺位于金华市城区曹宅乡之北二公里处，约18公里，俗称“石佛寺”。据光绪《金华县志》记载，南朝梁武帝大同六年，僧道琏居于山南，闻金石梵呗之音，缘岩而上，见大石佛一躯，高六丈，跌坐俨然，因其建寺。佛像距今已有近一千五百年历史，宋改今名大佛寺。

地址：金东区曹宅镇大佛寺景区

开放时间：9:00-20:00

门票：100元



活动 · ACTIVITIES

逛片场，遇明星

在横店，不仅可以领略璀璨的中国古代建筑艺术，还可能在影视片场偶遇你说钟爱的电影明星和著名导演。

如果你是追星族，那么和喜欢的明星合个影，互动交流一下的机会你绝对不应该错过，不过前提是不打扰他们的拍摄进度。

TIPS 在横店除了经常有的影视剧开机仪式和明星见面会以外，还有以下地点比较容易遇到明星：各景区拍摄现场、停在路边的剧组面包车、街头餐馆中、宾馆的电梯里、晚上的KTV门口和夜夜的咖啡馆。

观演出

在横店除了可以欣赏仿古建筑群、找寻戏中明星的身影外，众多的真人现场演出也是这里的特色。在各大景区如秦王宫、明清宫苑、广州街香港街、清明上河图和华夏文化园里都有不同的朝代的古装表演。

比较著名的有：清明上河图景区的《汴梁一梦》、《笑破天门阵》，广州街香港街景区的《大话飞鸿》、《怒海争锋》，华夏文化园景区的《神往华夏》，明清宫苑的《八旗马战》、《紫禁大典》和秦王宫景区的《梦回秦汉》等。

建议大家在各个景区的入口处拿一张该景区的介绍和游览图，上面会有该景区内各大演出的具体时间安排，可以按照自己的游览时间安排观看演出。

其中晚上在梦幻谷的《梦幻太极》是非常值得一看的演出。它作为中国最具影响力的十大旅游演出之一，有全球最大的火山实景演出。整台演出共分为五大篇章，并将《易经》中深奥的文化符号具象化，成为主题鲜明、风格独特的舞台演绎。以华丽的场面吸引着众多游客，成为夜游横店的必看节目之一。



梦幻太极 by 落绪纷飞

金华国际黄大仙旅游节

金华是黄大仙道教文化的发祥地。经过近1700年的历史积淀，黄大仙文化已逐步成为一种博大精深、影响深远的宗教文化。每年十月，金华都会在黄大仙祖宫和兰溪黄大仙故里举行大型法事活动，同时也有丰富的旅游活动期待游客的参与。

金华斗牛大奖赛

每年农历九月初九重阳节，金华斗牛场都会举行盛大的金华斗牛活动。金华斗牛始于宋明道年间，积习相沿，经久不衰，金华斗牛是牛与牛相斗，不同于西班牙的人与牛斗，被誉为“东方文明斗牛”。其场面之惊险、壮观，令人赞叹。游客届时可以观赏到精彩的斗牛赛，加深对于当地文化民俗的了解。

住宿 · LODGING

金华是个地级市，其境内的景点大都分散在下属的各县市内（东阳、义乌、兰溪、永康），因此到金华旅游，如需住宿的话，建议在景点附近就近住宿，这样玩起来更方便。当然，在金华市区也有各种档次的宾馆。婺江将金华一分为二，其中江北人民广场是市中心，还有金华站，住在这边不仅能感受到金华的繁华便利，而且适合赶火车。江南是金华市政府所在地，住宿宾馆选择余地也非常多。

美食 · DELICACY

金华菜是全国八大菜系之一浙菜的重要组成部分，烹调方法以烧、蒸、炖、煨、炸为主。金华美食的风味小吃品种繁多，其绝佳的风味，别致的情调闻名遐迩。著名的有金华酥饼、金华火腿、金华佛手、东阳沃面、金华汤包、兰溪鸡子馃、浦江麦饼、磐安拉面、金丝蜜枣、杨梅烧酒、金华拉拉面、金华火桶饼、金华的卜等。

购物 · SHOPPING

金华物产丰富，“金华火腿”和“金华酥饼”两个传统名产更是名扬海外，其它花茶、藕粉、佛手在全国知名度很高。改革开放后涌现出的义乌中国小商品城近年相当活跃。义乌商贸城商品很多，几乎囊括了所有日用品，在国际上具有极强的竞争力。

到达与离开 · GETTING THERE&AWAY

飞机

金华义乌机场距离金华市区50公里，离义乌市10公里左右，是浙江中西部地区最大的航空港，有飞往上海、北京、广州、海口、南昌、汕头、武汉、厦门、福州等地的班次。

电话：0579-85665205

机场公交专线：800路公交车

火车

金华西站是金华主要的客运站，这里始发列车较多，包括发往沈阳、温州、千岛湖、南昌、上海等地的列车。另外，也有过路车，沪港直通列车和浙赣、金温、金干线上的大部分列车均停靠金华西站，方便了游客的出行。

公交：10路、11路、21路、8路、24路、15路、16路公交等

电话：0579-82359990

客车

金华汽车西站

金华汽车西站是金华最主要的客运站，现有汽车客运班车通达全省各地，比如发往江西、江苏、安徽、河南、山东、湖南、云南、上海等省市。游客从这里乘坐客车出行很方便。

地址：婺城区环城西路2289号

电话：0579-83203030

公交：K11、16、K37、K38、304、350、Y3路等（可乘车至火车西站向西步行100米左右）

金华汽车南站

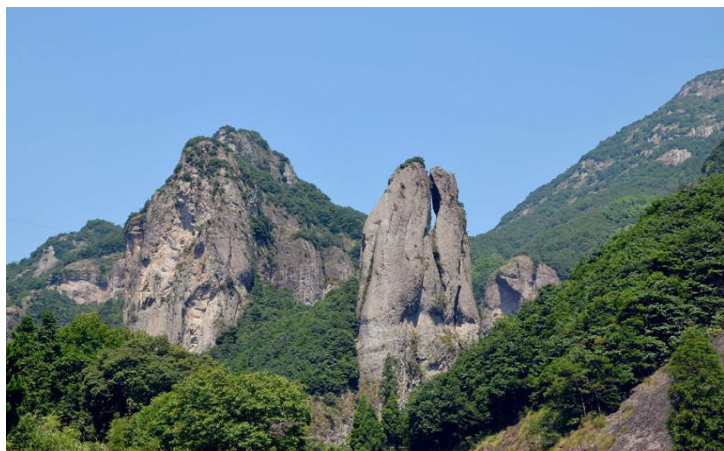
金华汽车南站的客运线比西站要少，以跨金华的县市线路为主，发往永康、兰溪、武义、磐安、横店、松阳等方向的客车较多。跨省线路主要是发往福建石狮的客车。

地址：金华市八一南街1777号

公交：K11、K12、K19、K24、K27、56、308路等



温州



雁荡山 by shuigecui

温州在现在的经济中已经占据了无法代替的位置，商业是这里的关键词，山水江海交融是这里的特色，文化则是这里的底蕴。这座山水江海交融的滨海城市，充满了无限生机活力，民营经济发达、文化底蕴深厚，这里的人更是出了名的创业不怕苦，一直努力走在全国前列，而且更加充满魅力与梦幻。来到这里，不仅能体验山水的魅力，更能体会到温州的勤劳和善良。

印象 · IMPRESSION

温州苍南融古陶瓷生产线、古庙古戏台于一体，至今仍完整保留着商品经济萌芽时期以手工业工场为中心的古老村落形态，是一活生生的“历史博物馆”，堪称人文景观之一绝。碗窑依坡而筑，每条窑有八九格，故名阶级窑。古代工匠充分利用水力建成八级水碓，计有46个捣臼的半自动生产流水线。村落中至今仍保留着300多间清初样式的古建筑，吊脚楼更具畲乡风格，顺坡拾级而筑，长满野草的石板路，就像周杰伦歌里的词“斑驳的城门，盘踞着老树根，石板上回荡的是再等”。

——《温州苍南碗窑古村落半日游》



wang_jian1215

亮点 · HIGH LIGHTS

No.1 雁荡山看一场惊险的悬空表演



雁荡山 by hypbdkj

也许你不熟悉这里，可是《神雕侠侣》中小龙女曾经从这里的断肠崖跳下，或许从悬空表演中你能感受到小龙女的撕心裂肺吧。

No.2 泛舟在静静的楠溪江上

这里是“中国山水画的摇篮”，楠溪江就像一位楚楚动人的少女静静的坐在那里，等待知心人的到来，当你泛舟江上，你一定能感受到。



楠溪江 by yingzimoon

景点 · SIGHTS

江心屿公园

江心屿位于温州市区北面瓯江之中，江心屿与鼓浪屿，东门屿，兰屿并称“中国四大名屿”，而江心屿列中国四大名胜孤屿之首，历来被称为“瓯江蓬莱”。绍兴七年，僧清了奉诏来江心屿设坛传经，率众填塞中川，两屿遂连接为一；填塞处修建了江心寺。历代诗人题咏诗词就有500余首，如唐代诗人李白、杜甫、孟浩然、张子容、韩愈、张又新等均有名篇佳作咏及孤屿。

地址：温州市鹿城区望江东路119号

开放时间：8:00-22:00

门票：25元

雁荡山风景区

雁荡山风景区主要指温州乐清市境内的北雁荡山，史称“东南第一山”，是中国十大名山之一。因大雁常栖、芦苇飘荡而得名。

雁荡山形成于1.2亿年前，是一座典型的白垩纪流纹质古火山，景点有550多处，八大景区，其中灵峰、灵岩、大龙湫精华荟萃，被称为“雁荡三绝”。火山爆发造就了雁荡山雄奇壮丽的景观，使之成为世界上独一无二的集山水美学、历史文化、自然科学于一体的华夏名山。

地址：浙江省温州乐清境内

开放时间：5:30-18:00

楠溪江风景区

楠溪江位于温州市北部的永嘉县境内，是国家AAAA级景区，素有“天下第一水”之称。它东临雁荡，南距温州，西连仙都，北接仙居，被誉为“中国山水画摇篮”。楠溪江划分为七大景区，共有800多处景点，其中较为著名的有：石桅岩，苍坡村，芙蓉古村，狮子岩，丽水古街等。

江中、下游的古村落至今仍保持着比较完整的历史风貌和许多传统文化遗迹。在这里，不但可以了解到中国古代社会耕读文化、宗族文化演变情况，而且可以感受到村寨建筑艺术的动人魅力，具有很高的研究价值和欣赏价值。楠溪江是我国国家级风景区当中唯一以田园山水风光见长的景区，山水文化与古村文化的高度结合，耕读文化与宗族文化的相互交融，构成了层次丰富、动静有致的独特景观。

地址：位于浙江省温州市北部的永嘉县境内

开放时间：8:00-18:00

门票：50元

南麂岛

南麂列岛是国务院批准建立的中国首批五个海洋类型的国家级自然保护区之一，位于温州平阳县鳌江口外30海里的东海海面上，距市区50海里。由于受海浪和潮汐的侵蚀和冲击，基岩裸露，且多呈陡崖峭壁，形成了岩滩、港湾、岬角、水道、沙滩、砾石、海浪、气象、生物等550多种景观。现有大沙岙、国姓岙、三盘尾、大擂山、竹屿等五大景区。明末清初，民族英雄郑成功以南麂岛为据点，多方经营，谋复明室，留下不少人文景观。

地址：温州市平阳县

乌岩岭

乌岩岭位于温州泰顺县境内，西连福建省寿宁县，北接本省景宁县。最具特色的就是尖顶经常处于云雾之中，站上尖顶，云海茫茫，犹似进入天上仙宫，所谓“人在雾中行，云在脚下走”。在赤日蓝天下，则是另一番景象，登巅眺望，景宁、文成、苍南、寿宁等与交界的部分地区依稀可见。山脊梁上的道道防火线犹如北国长城，蜿蜒伸展，每当春天来临，防火线两旁的杜鹃花开，万紫千红，鲜花簇拥，胜似天宫花园，秋天顶上观日出是最佳场所，远看白云尖，如“众星拱月”高耸挺拔。

地址：浙江省南部泰顺境内



活动 · ACTIVITIES

看八角珠灯

永嘉珠岸有一大型八角珠灯，为明朝万历年间所制，高3.5米，周长10米，是五颜六色的彩珠串成。分三层，每层悬八盏莲花灯，四面八方串有各式各样图案，灯脚绣有十二生肖，灯上还有三副楹联。每逢元宵灯节、拦街福或艺术品展览，当地百姓都会前往观看这盏珠灯，外地游客也前往参与其中，了解当地民俗文化。

拦街福

温州城内每年农历二月初一从康乐坊开始，至三月十五日五马街止，主要街道依次举行祈福活动，称“拦街福”，为地方性传统节日。拦街福举行之日通衢设红楼，扎花门，张布幔，悬灯结彩。气氛热烈。街头还上演戏曲、弹词、木偶，以及滚龙、踏高跷、猜灯谜几集各种文娱活动。店铺以减价招徕顾客，各方游客云集。人晚灯灿辉煌管弦齐作，城门大开，任人出入、活动至午夜才息。第二天，别处街道又举办拦街福。

住宿 · LODGING

温州有多家星级酒店，足见该城市住宿业的发达。温州的各种不同档次的酒店、宾馆分布在城市的各个区域，选择性高。在各风景区也拥有数目众多的住宿场所。市中心五马街一带商业繁华，适合购物逛街，距离景点江心屿也非常近。火车站一带住宿发达，适合赶车的朋友们休息。

美食 · DELICACY

温州菜又称“瓯菜”，以擅烹海鲜闻名，菜品口味清鲜，淡而不薄，烹调讲究轻油、轻芡、重刀工。著名菜肴有三丝敲鱼、爆墨鱼花、锦绣鱼丝、马铃黄鱼、双味梭子蟹、网油黄鱼、炸溜黄鱼、蒜子鱼皮等。其中三丝敲鱼、锦绣鱼丝和爆墨鱼花并称“瓯菜三绝”。温州的特色小吃有鱼饼、鱼丸、敲鱼汤、鸭舌、灯盏糕、猪脏粉、长人馄饨、矮人松糕等等，令人回味无穷。

购物 · SHOPPING

温州以其显赫的商贸地位扬名国内，商业经济相当发达。温州的鞋、服装、小商品等早已成为国内众人皆知的地域品牌。素有“服装之城”、“鞋业之都”之誉。在现代气息浓厚的温州，亦能发掘出许多富有当地特色的名特产。旅游工艺品主要有温州石雕、米塑、龙须席、瓯绣、瓯塑、泰顺漆筷等。土特产主要为瓯柑、凤尾鱼等。

温州市内的人民路、五马路、蝉街、解放路以及信河街共同构造出了市区环形商业繁华地区，集中了中百商城、金益三百年老店、开太百货、民丰超市等众多购物场所。如果有时间，可到老城区夜市转转，服装款式新颖，且价格便宜，经常能有意外的惊喜。

到达与离开 · GETTING THERE&AWAY

飞机

温州永强机场

目前与国内大部分城市都有通航，其中与北京、重庆、福州、广州、海口、杭州、哈尔滨、合肥、上海、沈阳、深圳、武汉、西安、郑州等城市每日都有航班来往，极为便捷。永强机场民航售票处位于市民航路锦绣路口。具体航班情况也可查询官方网站。机场班车，每到一个航班就发一次，票价12元，或者从机场乘出租车前往市区可拼车，每人20元，坐满三、四人即开，包车60元起价，40分钟可达市区。

火车

温州火车站

温州火车站已开通直达北京、哈尔滨、上海、杭州、贵阳、武昌、南昌、阜阳、广州、镇江、金华等地列车。每天同时有十多对列车在京温铁道上行驶。从火车站可乘31路、33路、39路至江心码头，50路至瓯北码头，21路车到汽车西站。在市内可乘坐3路、5路、11路、15路、16路、20路等公交车到达火车站。

温州南站

温州南站的列车以动车为主，目前已开通发往上海、福州、杭州、宁波、苍南等地的动车，动车可节约出行时间，给游客带来方便。乘坐73路、75路、78路、81路、82路、83路、85路等可到达南站。

客车

温州共有新南站、东站、客运中心、黄龙等长途汽车站和飞霞桥、瓯海西、瓯北三个市郊汽车站，每天有1000多条公路客运班线发往各地，其中跨省客运班线130余条，居全国前列。交通四通八达，极为方便。

温州双屿客运中心

双屿客运中心的车辆主要发往江西、湖南、安徽、河南、山东等省份，也有发往金华、丽水地区，以及新安江、白沙、千岛湖、临安、衢州等站点的班线。

地址：康锦公寓6幢F101店面109号附近

电话：0577-88222222

到达：公交10、14、16、35、56、61、65、101、105、111、113、207、301等双屿客运中心下车

汽车南站

温州汽车南站有发往全国各地的客车，主营线路有发往北京、上海、江苏、陕西、山西、广东、福建、海南、云南、广西以及本市乐清、文成等地。该站场有汽车自助售票机，旅客可在电脑上自助购票。

地址：温州市瓯海区温州大道

电话：0577-86766264

到达：公交3、5、65、7、56、57、207、29、11、14加、25、27、61、31、32、38、52、50、53、60、111、107、202路等汽车南站下车

汽车东站

温州汽车东站有发往河南、湖南、重庆、贵州、安徽、山东等省外各地的客车，也有发往省内市区的客车。

地址：温州大道285号

电话：0577-86531059

到达：19路、20路、309路、317路、31路、326路、33路、35路、502路、523路、805路、818路、864路、86路等汽车东站下车

轮船

温州港沿海客运中心

洞头—黄华 普通型 7:00、13:30，票价：25元

洞头—黄华 高速型 8:00、11:50，票价：45元

马岙潭—黄华、营盘基 高速型 8:00，票价：50元

乌山头—黄华、大门 普通型 11:30、14:30，票价：24元

鹿西—营盘基、头岩 普通型 11:40，票价：25元

元觉—黄华、乌山头 普通型 11:40（单日），票价：26元

地址：望江东路安澜亭码头东侧

到达：公交3、4、6、25、27、28、29、33、42、50、102、105、106、109、202路到安澜亭下车。从火车站可乘33路无人售票车前往，票价1元

温州港沿海客运中心

洞头 7:00、9:00、10:30、12:30、14:30、17:00，票价：45元

大麦屿 10:00、15:30，票价：37元

南麂岛 7:30开，11:30返，票价：120元（夏季开船）

地址：望江东路解放街口东侧

到达：公交3、25、27、28、29、33、42、50、102、105、106、109、202路到朔门下车。从火车站可乘33路无人售票车前往，票价1元

电话：0577-88222079



背景 · BACKGROUND

地理气候 · ENVIRONMENT

地理环境

浙江是全国面积最小的省份之一。地形复杂，有“七山一水两分田”之说。地势由西南向东北倾斜，大致分为浙北平原、浙西丘陵、浙东丘陵、中部金衢盆地、浙南山地、东南沿海平原及滨海岛屿等六个地形区。位于龙泉境内的黄茅尖，海拔1929米，为全省最高峰。浙江海岸线总长6400余公里，居全国首位。有沿海岛屿3000余个，是全国岛屿最多的省份，水深在200米以内的大陆架面积达23万平方公里。

气候特点

浙江属亚热带季风气候，季风显著，年气温适中，光照较多，雨量丰沛，空气湿润，雨热季节变化同步，气候资源配制多样，气象灾害繁多。年平均气温15至18℃，1月和7月分别为全年气温最低和最高的月份，5月和6月为集中降雨期。极端最高气温44.1℃，极端最低气温在零下10.2℃；全省年平均雨量在980至2000毫米，年平均日照时数1710至2100小时。春秋季节，是浙江旅游最适宜的季节，无论是湿度还是温度都非常适中。

历史 · HISTORY

浙江拥有“鱼米之乡”、“丝绸之府”的美誉，更有“文化之邦”的盛名，历史悠久，经济发达，文化昌盛，浙江自从东晋南朝时期，全国经济重心南移至江南后，就后来居上，千百年来遥遥领先，繁荣至今。从远古的建德人开始，河姆渡、马家浜和良渚原始文化揭开了文明的篇章，传说中舜的后代受封于上虞和余姚，大禹治水到过绍兴，并长眠在此，在先秦已为百越文化中心。春秋时的越国、三国的孙吴和十国中吴越均以浙江为发端。南宋以临安为都，占据政治和文化中心地位，杭州为七大古都之一，仍有宋城遗迹至今。全国第一批历史名城中，杭州、绍兴、宁波榜上有名；著名古迹不计其数，比如杭州六和塔、绍兴兰亭、禹陵等，佛教名刹如杭州灵隐寺、天台山清寺、宁波天童寺和阿育王寺等；更有河姆渡、马家浜古人类遗址。

浙江是中国古代文明的发祥地之一，新石器时代的遗址就有一百多处。浙江充满了浓郁的人文气息，特别是杭州，处处都是历史和传说，上至帝王将相，下至走卒匹夫，文化的遗迹无一不依附在杭州的亭阁楼台，水榭廊桥之中。岳飞与秦桧、白娘子与许仙、苏小小的慕才亭、白居易的白堤、苏东坡的苏堤、南宋皇室的八卦田等等，举不胜举。

走出杭州，宁波、绍兴和金华、衢州也是浙江的人文重地。古宅大屋在这些地区依然星罗棋布，金华拥有诸葛八卦村、俞源太极星象村、郭洞古生态村等一批历史文化名村，而村间至今流传着浓郁的传统生活习俗。

从杭州到宁波，集中着在中外佛教史上影响重大的几座古刹，灵隐寺、天台山、天童寺和阿育王寺，此外散落金华、丽水等地的山间古刹也不时给人惊喜。浙南山区多有异族风情，丽水景宁、泰顺一带是浙江畲族的聚集地，景宁是浙江唯一一个少数民族自治县，而泰顺的廊桥又是那么古朴多姿，美丽的风光就从这青山绿水间的民族风情地开始流传。

艺术 · ART

浙江省的南戏是在中国北宋末期至元末明初发展起来的戏曲剧种，是中国戏剧中最早的成熟形式之一。南戏由于地理位置以及历史时期的不同，曾出现过多种异名，在南方称为戏文，又叫温州杂剧、永嘉杂剧、鹧鸪声嗽以及南曲戏文等。南曲作为其音乐形式，更是一种十分重要的戏曲声腔系统，促进了中国明清时期以后所兴起的多种地方戏的繁荣，因此其在中国戏曲艺术的发展史上有着举足轻重的地位。

越剧起源于浙江省绍兴地区嵊县一带，并在浙江、上海、江苏等许多地区广为流传，是中国五大戏曲种类之一，已被列为国家级非物质文化遗产。曾被叫做“小歌班”或是“的笃班”。越剧于1916年进入上海，当时叫“绍兴文戏”，1930年以后，其又发展成为全部由女演员演出的“女子绍兴文戏”，在1938年时正式命名为越剧。

餐饮 · HISTORY

浙江菜是我国著名的八大菜系之一，简称浙菜，由于这里水秀山清，并且物产丰富佳肴美，因而有着“上有天堂，下有苏杭”之说。浙菜的历史源远流长，早在黄帝《内经·素问·导法方直论》中记载：“东方之城，天地所始生也，渔盐之地，海滨傍水，其民食盐嗜咸，皆安其处，美其食”。其最早可以追溯到中国新石器时期的河姆渡文化，后经过古越先民们的发扬积累，在汉唐时代逐渐发展成熟，又经过宋元时期的鼎盛以及明清时期的改进，形成了浙江菜的基本风格。浙菜中有很多菜肴都有着美丽的传说，充满浓郁的文化色彩是浙江菜的一大特色。浙菜主要包括杭州、宁波、绍兴以及温州等四个主要流派，均有着各自浓厚的地方特色，但却具有“选料讲究，烹饪独到，注重本味，制作精细”等四个共同的特点。

浙江小吃

浙江小吃品种繁多，发挥了江南食品资源丰盛的优势，以米面为主要料，运用多种蒸、煮、煎、烤、烘、炸、炒、氽、冲等多种技法，形成咸、甜、鲜、香、酥、脆、软、糯、松、滑各色俱有的糕团点心、面食、豆制品的小吃系列。

同时，省内各个地区都根据当地的实际条件，创造除了自己各种各样的小吃点心。在杭嘉湖和宁绍地区，盛产稻谷、豆类，以各种米、豆类烹饪原料作主料为多，讲究甜、糯、松、滑风味。江南丘陵山区，主产麦类和杂粮，以此为主料，制作的点心以咸、香、松、脆为特色。沿海地区则以海鲜小吃见长。

浙江经营小吃的名家，有杭州的知味观、湖州的丁莲芳和诸老大、嘉兴的五芳斋以及专营宁式大面的百年老店奎元馆等。这些店都以自己的看家小吃，为浙江小吃增添光彩。

1、吴山酥油饼：杭州小吃，将水油面和油酥面混合，经油炸而成的塔形多层酥饼。其酥层清晰，色泽乳黄，香脆松甜，油而不腻，入口即化。吴山酥油饼在南宋时即被誉为“吴山第一点”，流传至今。1990年在上海举行的全国名点评比中，获商业部的金鼎奖。

2、金华干菜酥饼：浙江金华点心。系用面粉、雪里蕻干菜、肥膘肉、芝麻、饴糖等制成生坯，经长时间烘烤而成。它包裹干菜肉馅心，圆若杯口，形似蟹壳，两面金黄，满布芝麻，上下十几层，每层薄如纸，一咬即酥成粉末，香酥松脆，具有特殊风味。

3、马蹄酥：浙江小吃。因状如马蹄，故名。它以皮脆心软、香甜可口为特点。

4、浦江麦饼：是浙江当地的传统饮食，色香味俱全。过去一般只在元宵、中秋节等传统的节日才吃。以往精心制作的麦饼，大部分是豆腐加香料，外面包的是薄薄的面粉皮，为了不粘锅，通常“揩”了点油，显得“油光可鉴”，象征团圆幸福。

5、蟹黄汤包：有葱油、萝卜丝、糖醋等馅心，以葱油酥饼最受欢迎。系油酥面抹猪油葱花泥作饼，涂饴糖，沾芝麻，烤成。呈蟹壳黄色，酥脆咸香。已有近80年制作历史。

6、虾子面：面条浇虾子汤而成，筋软清爽，滋味鲜美。

7、绍兴臭豆腐：绍兴臭豆腐外酥内嫩、清咸奇鲜，味美无以伦比，亦臭亦香的特色更是独领风骚，一经品尝，常令人欲罢不能，一尝为快，故有“尝过绍兴坊臭豆腐，三日不知肉滋味”之美名。

8、舟山海鲜面：浙江海鲜面把多种海鲜放入美味的高汤之中，味道奇鲜，十来舟山必吃的一道菜。

9、棒棒鸡：首先在煮鸡。煮前要用麻绳缠上腿翅，肉厚处用竹杆打眼，使汤水充分渗透，以文火徐徐煮沸；然后以特制的木棒将煮熟的鸡肉拍松，撕成粗丝入盘，利于调料入味；再者以众多调料调成的味汁，浇于鸡丝上，使鸡丝分外鲜美香嫩，有浓郁的香甜、麻辣味。

10、金华火腿栗子粽：在抗日战争时期，沪、杭、宁、绍等地人避难于金华，对此点尤加赏识，金华浆浆店和走街棕摊随处可见，风靡一时，入夜串街走巷吆喝叫卖，成为时尚夜点，也为浙中地区精美小吃之一。

跟着它们去旅行 · TRAVEL WITH THEM

电影/电视剧 · MOVIE



非诚勿扰

If You Are The One

导演: 冯小刚

主演: 葛优, 舒淇, 方中信

类型: 爱情, 喜剧

片长: 128分钟

《非诚勿扰》讲述了秦奋的天才发明被风险投资人天价买断。一夜暴富的这位“剩男”揣着家底开始了“征婚”旅程，一段“人间喜剧”就此上演。影片中，葛优的一句“西溪，且留下”，成了杭州西溪湿地最响亮的广告语。



木乃伊3

The Mummy: Tomb of the Dragon Emperor

导演: 罗伯·科恩

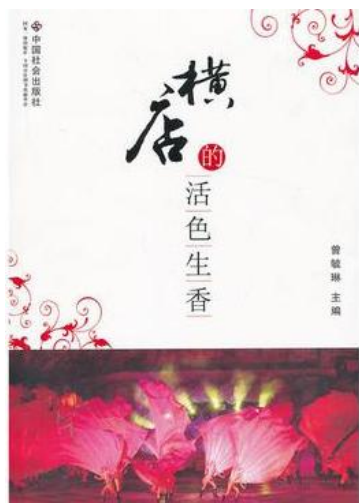
主演: 布兰登·费舍, 李连杰

类型: 冒险, 奇幻

片长: 112分钟

1946年，里克·奥康纳和伊芙琳两人已经隐退到英国牛津郡居住，平静的生活被打破，他们接受了一个外国办事处提供的“最后的任务”，与此同时，当年被诅咒的那个中国帝王被唤醒，一场惊心动魄的大战随即开始。

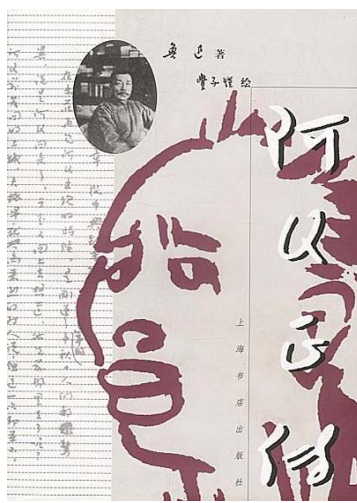
书籍 · BOOK



横店的活色生香

作者: 曾毓琳

横店，因为一座全球规模最大、国家5A级旅游景区的横店影视城而吸引了天下游客。本书汇集了各地记者、游览者的观感，是一本很实用的游览横店影视城的导览手册。有明星全接触、有拍摄花絮、有景点介绍，让人对横店影视城充满了好奇与向往。



阿Q正传

作者: 鲁迅

《阿Q正传》向我们展现了辛亥革命前后一个畸形的中国社会和一群畸形的中国人的真面貌。它的发表，有着特定的政治、经济和文化背景。文章讽刺了一些心灵丑陋的旧中国人，同时也道出了千百年来中国人一直存在的劣根性。

当然，作为光辉的典型人物，他将和哈姆雷特、唐·吉珂德等不朽的名字一样万古不朽。

音乐 · MUSIC



兰亭序

演唱者: 周杰伦



周杰伦的这首《兰亭序》，一响起，一如自己走在长长的安静小巷，那夕阳横斜，回映几分娇羞。歌词最为经典，韵律亦是一流，喜欢中国风的朋友们不妨听上一听。



断桥残雪

演唱者: 许嵩



从“小桥屋檐”到“白堤柳帘”。一幅幅风景旖旎的江南水乡若隐若现。小桥流水，茅檐低小，群芳中蜂围蝶障，柳丝尖，燕子斜过……可是这如丝的惆怅也伴随着这歌声袭来。淡淡的离别，淡淡的忧伤，淡淡的寒意，淡淡的思念。



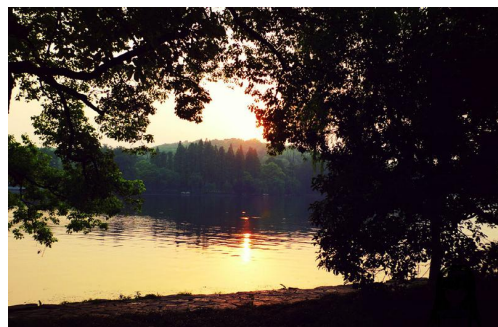
责任编辑：墨寒

顾问介绍



fengyy5

最美的风景都在路上，所以我也一直在路上。



顾问介绍



寒水776

流浪于拍照，心念于出发



感谢 fengyy5 提供封面图片

顾问介绍



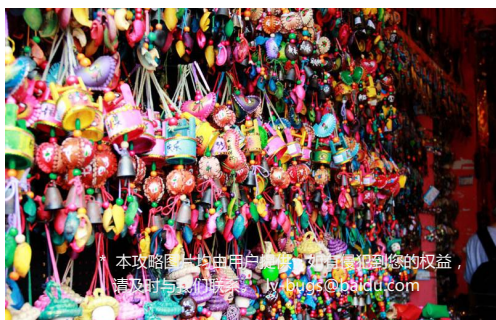
酥死晨

生活在水深火热之中~~~热爱自驾、美食、购物、摄影、登山、温泉、自然风光、人文景观、休闲度假、户外探险



特别感谢 以下用户的贡献：

斯瓦洛、Maki影の空白、米恩karine、alice暖暖92、、蔷薇于水、享受冬日暖阳、emma滕滕、恋恋倾心、花色童话、shunjian9、正泽晶唯、此刻而已、E小伟、吴小贱1986、上官图腾、名动江湖555、沫沫的行走、蓝色宣言、绘画中的秘密、Mimo夏未末、剑南舟、散场的舞会、烟灭就分手、兰色、死鱼、落绪纷飞、早安114、江山尽入画、妳尔寶寶、世界总决赛、wei386、ragweed、moon_dancing、Bluephantoms、Paoloxu520、pich ai_305lilyYT、xuchiyu、greylx、lumin_1125、jacky771129、lamifuding、zhuoqi2、wyllll、TEENTECH、yuhuifang1215、wandy3515、HUHUHU、Queenie052、philosophy、silviayt、shuigecui、wang_jian1215、hybdkj、yingzimoon (以上排名不分先后)



本攻略图片均由用户上传，如有侵犯到您的权益，请及时与我联系，mybugs@psid.com

合作伙伴

旅游攻略 <http://www.imlvyou.com>

你的位置

期待你的参与：)

